

KAAVOITUSKATSAUKSEN TARKOITUS

Kunnan tulee vähintään kerran vuodessa laatia katsaus kunnassa ja maakunnan liitossa vireillä olevista ja lähiaikoina vireille tulevista kaava-asioista, jotka eivät ole merkitykseltään vähäisiä (kaavoituskatsaus). Siinä selostetaan lyhyesti kaava-asiat ja niiden käsittelyvaiheet sekä sellaiset päätökset ja muut toimet, joilla on välitöntä vaikutusta kaavoituksen lähtökohtiin, tavoitteisiin, sisältöön ja toteuttamiseen. Kaavoituskatsauksesta on tiedotettava sen tarkoituksen kannalta sopivalla tavalla. (Maankäyttö- ja rakennuslaki 7§)

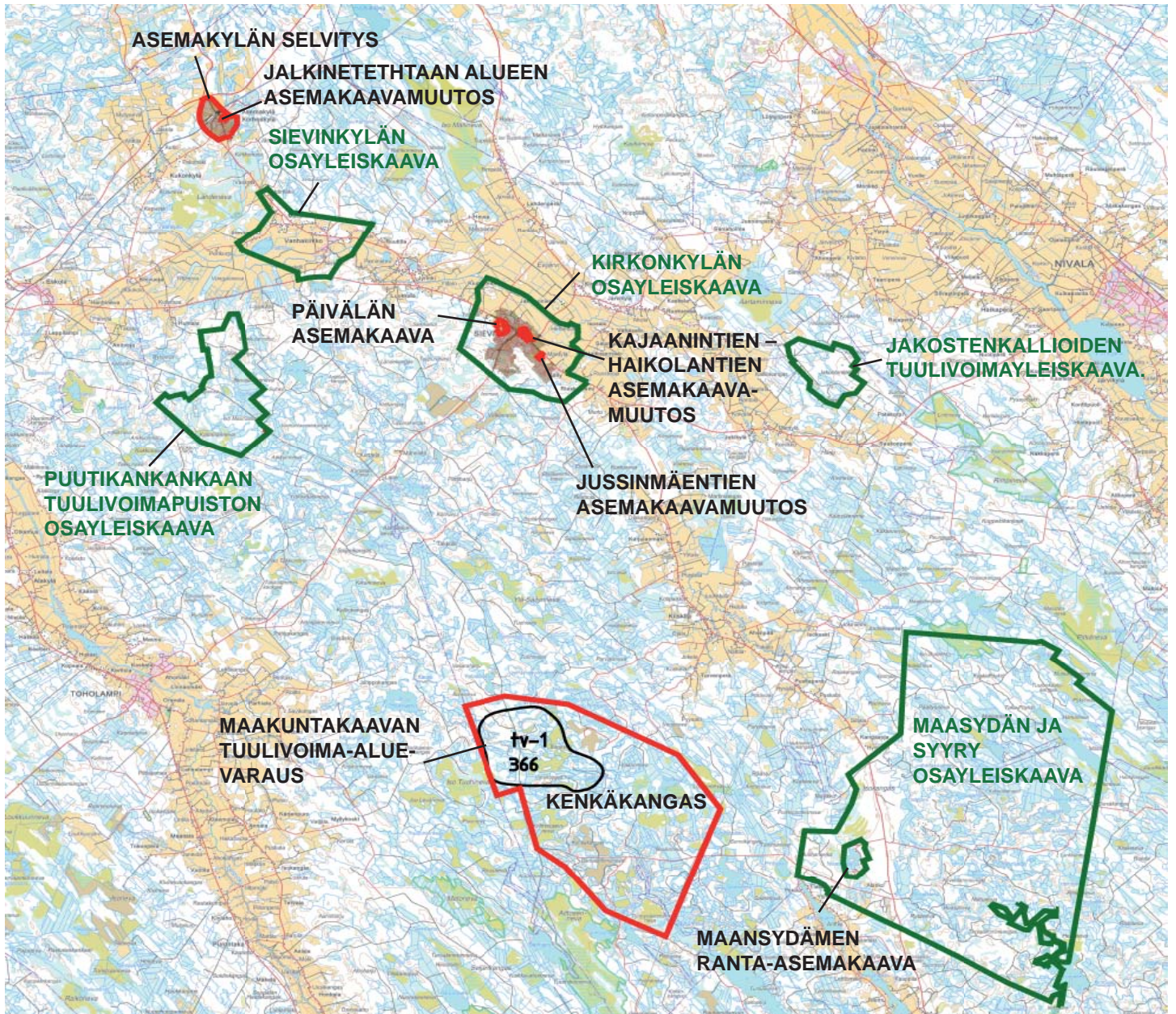
Sieviissä kaavoituskatsauksesta tiedottaminen hoidetaan asettamalla kaavoituskatsaus julkisesti nähtäville. Kaavoituskatsauksesta kuulutetaan kunnan verkkosivuilla osoitteessa www.sievi.fi / kuulutukset.

YLEISKAAVAT

Yleiskaavoitettuja alueita on Kirkonkylällä (2002) ja Sievinkylällä (2005), Maasydämen ja Syyryn (2010), Jakostenkallioiden (2014) ja Puutikankankaan (2015) alueilla.

ASEMAKAAVAT

Asemakaavoja on Kirkonkylällä ja Asemakylällä. Maansydämenjärvellä on ranta-asemakaava.



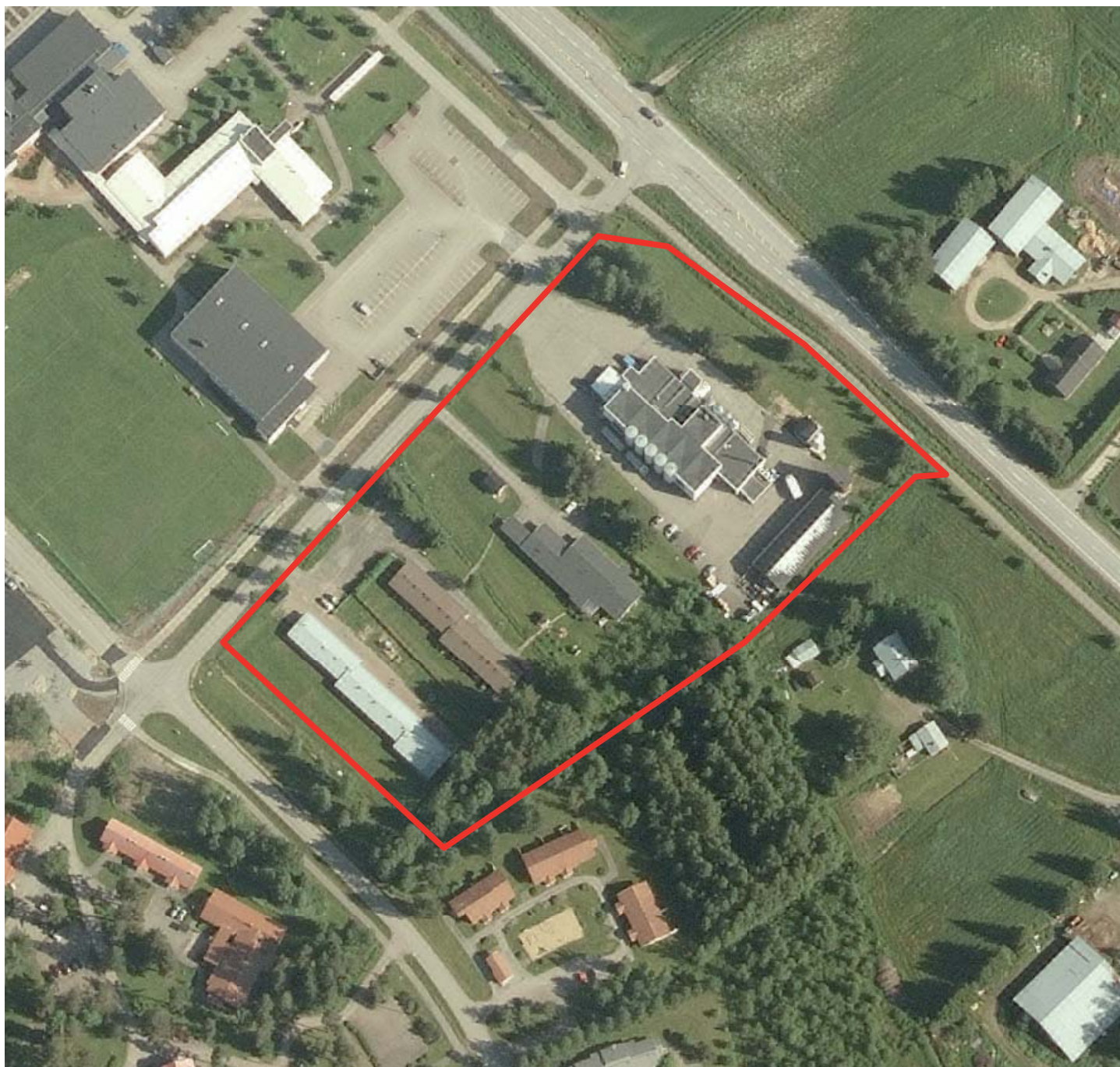
Sieviissä voimassa olevat asemakaavat on merkitty kartalle ruskealla värillä. Voimassaolevat yleiskaavat ja ranta-asemakaavat on merkitty vihreällä rajauksella. Uusimmat asemakaavat, vireillä olevat suunnitelmat ja selvitysalueet on merkitty punaisella rajauksella. Karttapohja: © MML 2015

VUONNA 2021 VOIMAAN TULLEET ASEMAKAAVAT

JUSSINMÄENTIEN ASEMAKAAVAMUUTOS

Jussinmäentien asemakaavamuutos koskee Kajaanintien (Kantatien 28), Jussinmäentien ja Jussintien rajaamaa korttelia. 228. Korttelissa aiemmin olleet asuinrakennukset ovat muuttuneet jo toisenlaiseen käyttöön, palveluasumiseen ja nuorisotaloksi. Asemakaavan muutoksen tavoitteena on turvata korttelissa toimivien Osuuskunta maitokolmion, Sievin Kimppekoti Oy:n sekä kunnan nuorisotalon toiminta ja kehitystarpeet alueella. Muutoksella on tarkistettu kaavamerkinnot vastaamaan alueen nykyisiä käyttötarkoituksia ja nykyistä kiinteistöjaotusta.

Kunnanvaltuusto hyväksyi asemakaavan 18.2.2021 ja kaava on kuulutettu lainvoimaiseksi 6.4.2021



Asemakaavan muutoksen rajaus

ilmakuva: © MML 2019

ASEMAKYLÄN ASEMAKAAVAN MUUTOS, JALKINETEHTAAN ALUE

Sievin jalkine on Sievin kunnan kannalta tärkeä työnantaja. Sievin kunta haluaa turvata yrityksen kehittymisen nykyisellä paikalla. Voimaan astuneella asemakaavan muutoksella on laajennettu tehtaan käyttöön osoitettua teollisuuden kortteli-alueita. Asemakaavan muutos on tehnyt mahdolliseksi Sievin Jalkine Oy:n tehtaan viimeaikaiset laajennukset ja tekee mahdolliseksi tehtaan säilymisen kehittämisen edelleenkin Sievin Asemakylällä.

Kunnanvaltuusto hyväksyi asemakaavan 18.2.2021 ja kaava on kuulutettu lainvoimaiseksi 6.4.2021.



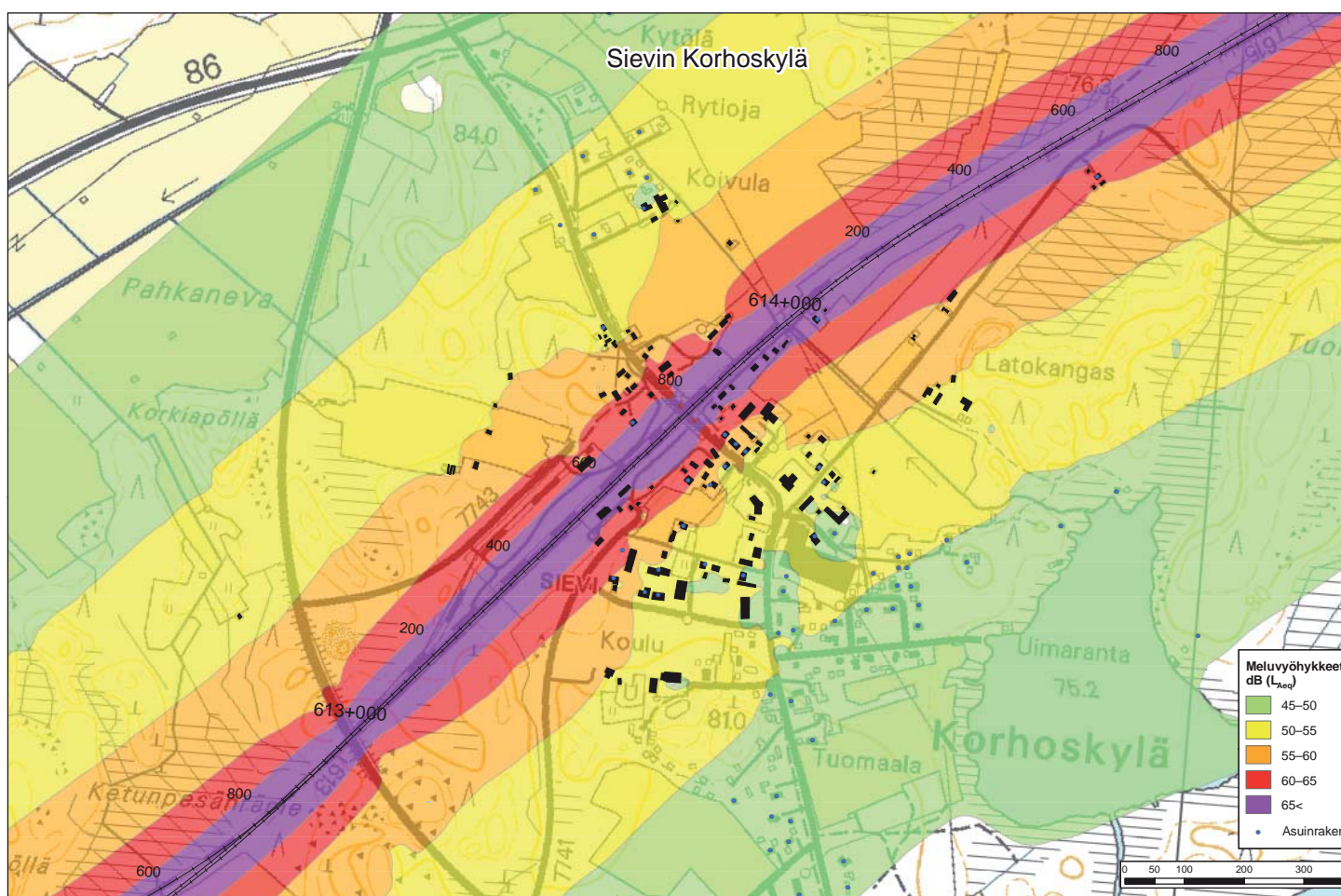
Asemakaavan muutoksen rajaus

ilmakuva: © MML 2019

VIREILLÄ OLEVAT YLEISSUUNNITELMAT JA SELVITYKSET

ASEMAKYLÄN KAAVASELVITYS

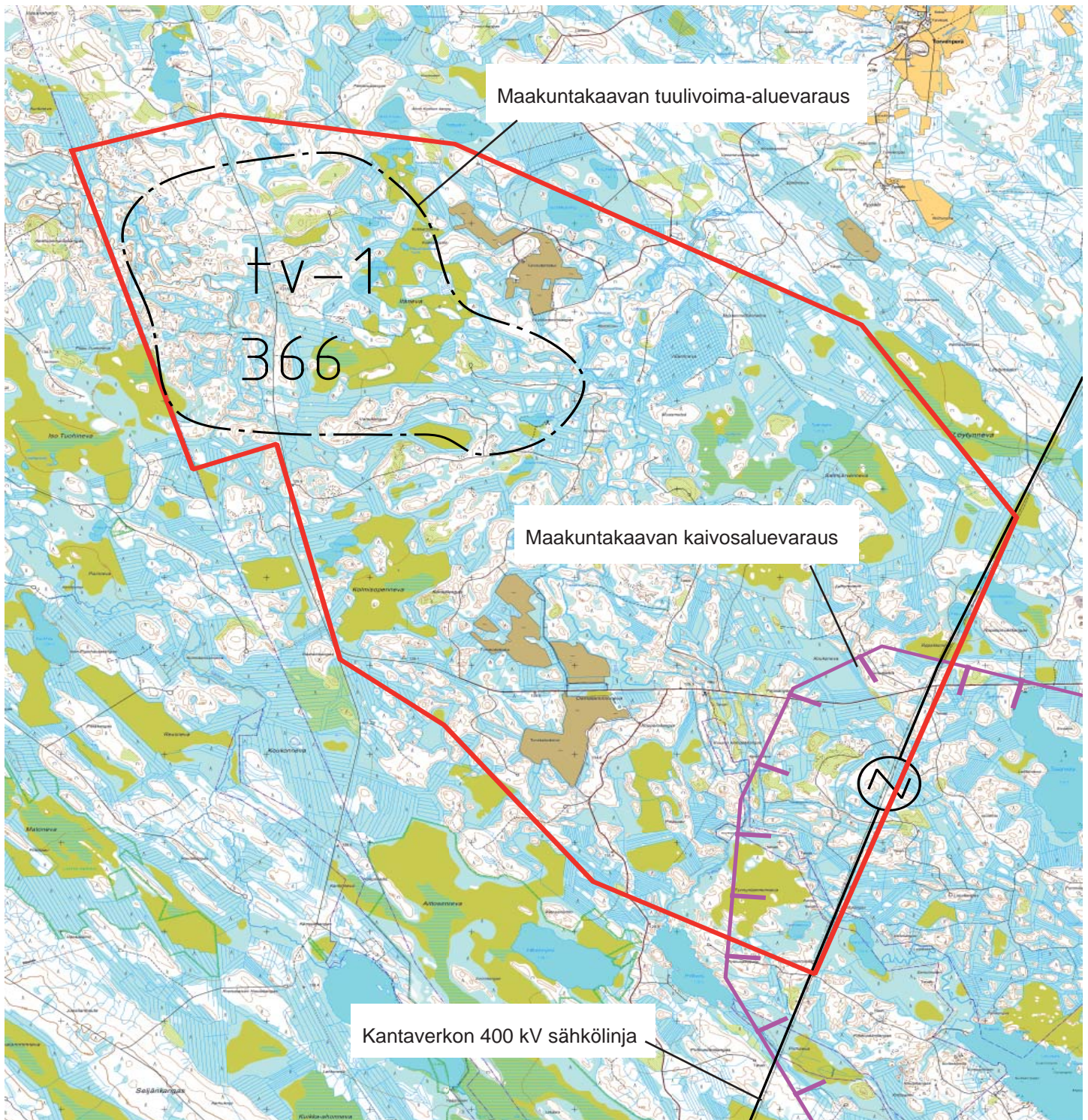
Pohjanmaan radan parantaminen Kokkolan ja Ylivieskan välillä on nostanut junien nopeuksia Sievin alueella. Radan parannushankkeen suunnitelmavaiheessa tehdyssä meluselvityksessä rautatien melu ylitti ympäristömelulle asetetut ohjearvot suurella osalla Asemakylän asemakaava-alueella. Kaivoshankkeet merkitsevät raskaan tavaraliikenteen lisääntymistä, minkä johdosta myös tärinähaitat saattavat lisääntyä. Radan parannuksen nyt valmistuttua on tarkoitus tehdä melu- ja tärinämittauksia alueella. Mittausten perusteella tehdään johtopäätökset mahdollisista asemakaavan muutoksista. Asemakaavan pohjakartan tarkistustyö on parhaillaan käynnissä. Selvitysten käynnistämistä tiedotetaan erillisellä kuulutuksella.



Melutasot yöllä (22:00–7:00) ennustetilanteessa v. 2025. Keltaisella alueella ennustettu melu ylittää täydennysrakentamisessa sovellettavan ohjearvon 50dB. Lähde: Melulaskentojen tarkistus rataosalla Kokkola-Ylivieska, Ratahallintokeskus, Sito Oy, 2008.

KENKÄKANKAAN ALUE

Sievin kunta on laatinut alustavan selvityksen kunnan eteläosassa sijaitsevien valtionmaidten soveltuvuudesta tuulivoima-alueeksi. Alue rajoittuu Toholammin kuntaan ja on lähellä Lestijärven ja Reisjärven kunnan rajoja. Alueen eteläpuolelle Toholammin ja Lestijärven puolelle on suunniteltu laajaa tuulivoimapuistoa, jonka toteutuminen helpottaisi alueen liittymistä sähköverkkoon. Alue on asumaton ja rajoittuu 400 kV:n voimajohtolinjaan. Tuulivoimalaitosten sijoittelua rajoittavat lähinnä muutamat alueen sisällä olevat loma-asunnot. Kunta jatkaa alueen toteuttamismahdollisuuksien selvittämistä yhteistyössä maan omistavan Metsähallituksen ja tuulivoimatoimijan kanssa. Pohjois-Pohjanmaan viimeisessä vaihekaavassa 3 on Sievin kunnan puolelle osoitettu tuulivoima-alueeksi n. 10 neliökilometrin laajuinen alue. Alueesta on ollut jonkun verran kyselyjä, mutta konkreettisia hankkeita alueelle ei ole vielä virinnyt.



Kenkäkankaan tuulivoiman selvitysalue

Karttapohja: © MML 2015

VUONNA 2020 VOIMAAN TULLEET ASEMAKAAVAT

HAIKOLANTIEN JA KAJAANINTIEN ASEMAKAAVAMUUTOS

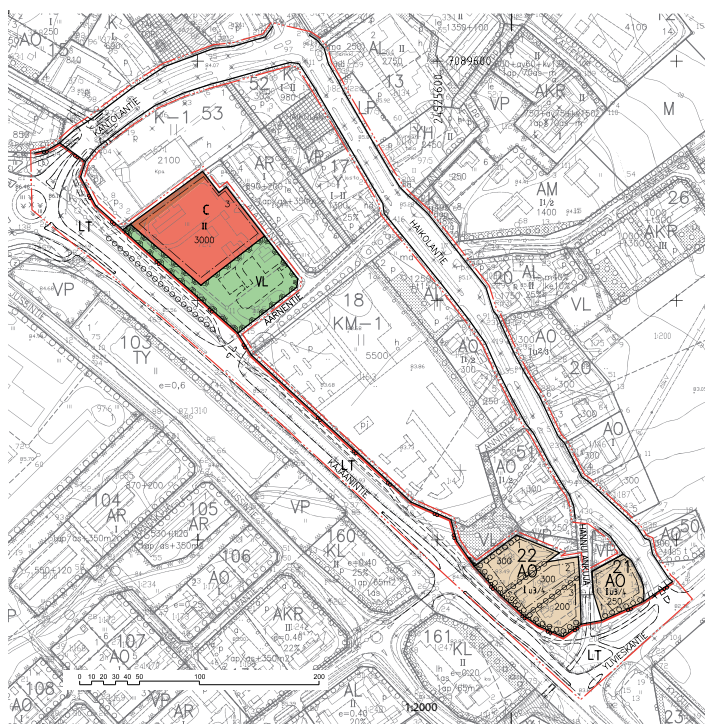
Sievin keskusta-alueelle voimaan tulleella asemakaavan muutoksella tarkistettiin Kajaanintien liikennealueen rajausta, jotta tien varteen voitiin rakentaa jalankulku- ja pyörätie Kantolantieltä Alatalon liikekeskukseen. Samalla muutettiin Kotilanhaan alueen kaavamerkintä asuntoalueesta keskustatoimintojen korttelialueeksi. Lisäksi muutettiin Kantolantien ja Haikolantien keskeisen osan asemakaavamerkinnyt liikennealueesta kaduksi. Kaduksi muuttaminen oli tarpeen koska tieosat olivat siirtymässä valtiolta Sievin kunnalle.

Sievin kunnanvaltuusto hyväksyi asemakaavan muutoksen 3.9. 2020 ja se on kuulutettu lainvoimaiseksi 19.10.2020.

PÄIVÄLÄN ASEMAKAAVAN MUUTOS JA LAAJENNUS

Päivälän asemakaava on tullut voimaan vuoden 28.7.2019. Alueen kaavoittaminen on antanut Sievin kunnalle entistä paremmat mahdollisuudet tarjota tontteja yrityksille.

Asemakaava-alueen eteläosaan Juolukkatielle on valmistunut Linnunlaulun päiväkotijoukko ja Pelastajantien varteen on valmistunut katsastusasema. Alueen kunnallistekniikka on rakennettu Jaakontietä lukuun ottamatta.



Haikolantien ja Kajaanintien asemakaavamuutos



Päivälän asemakaavan muutos ja laajennus

VUONNA 2020 VOIMAAN TULLEET YLEISKAAVAT

PUUTIKANKANKAAN TUULIVOIMAPUISTON OSAYLEISKAAVA

Sievin kunnanvaltuusto on hyväksynyt Puutikankankaan tuulivoimapuiston osayleiskaavan 1.9.2015. Kaava on saanut lainvoiman KHO:n päätöksellä 19.12.2018 ja kuulutettu voimaan 8.5.2019.

Tuulipuiston rakentaminen on käynnissä. Rakenteilla on kahdeksan tuulivoimalaa, joiden kokonaiskorkeus on 240 metriä ja yhteenlaskettu teho 44 megawattia. Tuulipuisto on tarkoitus kytkeä sähköverkkoon vuoden 2022 loppuun mennessä.

MAAKUNTAKAAVOITUS

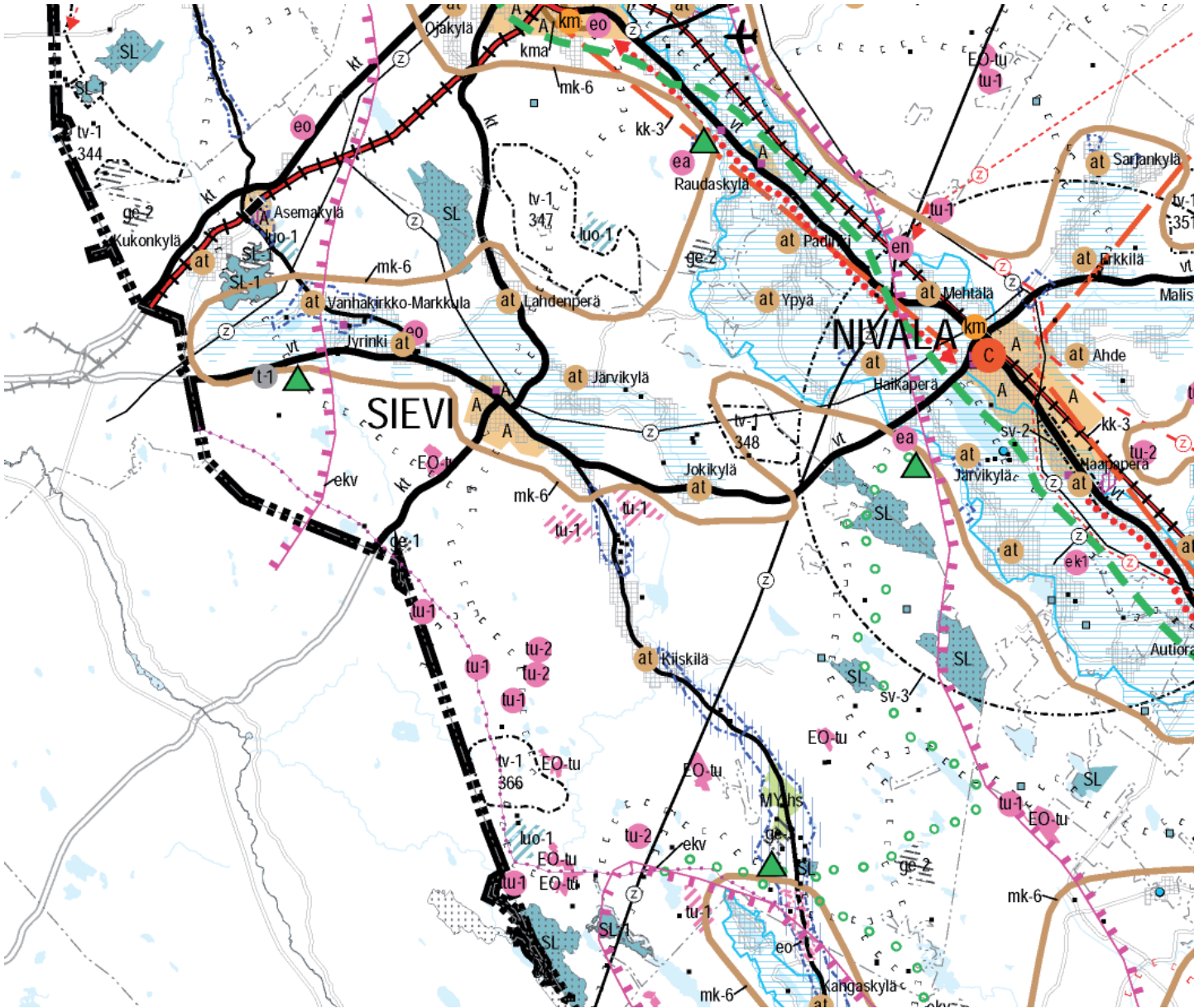
Pohjois-Pohjanmaan maakuntakaavaa on laadittu kolmessa vaiheessa. Ensimmäinen vaihemaakuntakaava on tullut voimaan 3.3.2017 ja toinen vaihemaakuntakaava 2.2.2017. Viimeinen, kolmas vaihemaakuntakaava hyväksyttiin maakuntavaltuustossa kesäkuussa 2018. Kaavan käsittely oikeusasteissa jatkuu edelleen, tällä hetkellä korkein hallinto-oikeus käsittelee yhtä jatkovalitusta.

Maakuntakaavan keskeisin oikeusvaikutus on, että se on ohjeena laadittaessa tai muutettaessa kunnan yleiskaavaa ja asemakaavaa sekä ryhdyttäessä muutoin toimenpiteisiin alueiden käytön järjestämiseksi.

Voimassa oleva maakuntakaava ja kaavoihin liittyvät selvitykset ja muu valmisteluaineisto ovat nähtävissä Pohjois-Pohjanmaan liiton kotisivulla (www.pohjois-pohjanmaa.fi).

ILMASTOMAAKUNTAKAAVA VIREILLE

Pohjois-Pohjanmaan energia- ja ilmastovaihemaakuntakaavan laatiminen on ohjelmoitu toteutettavaksi vuosina 2021-2023. Maakuntahallitus käsitteli kaavan vireille tulon 11.10.2021 (§ 129). Osallistumis- ja arviointisuunnitelma on nähtävillä 22.10.-3.12.2021, ja palautetta osallistumis- ja arviointisuunnitelmasta voi antaa koko kaavaprosessin ajan.



Ote maakuntakaavojen 1–3 yhdistelmäkartasta Sievin kunnan osalta. Merkintöjen selitykset ovat katsottavissa Pohjois-Pohjanmaan liiton www.sivuilla: www.pohjois-pohjanmaa.fi

YHTEYSTIEDOT

ASEMA- JA YLEISKAAVAT:

Sievin kunta, vs. tekninen johtaja Sami Puputti
Haikolantie 16, 95410 SIEVI
puh. 044 4883 263
sähköposti: sami.puputti@sievi.fi

MAAKUNTAKAAVA:

Pohjois-Pohjanmaan liitto, kaavoituspäällikkö Mari Kuukasjärvi
puh. 040 685 4015
sähköposti: etunimi.sukunimi@pohjois-pohjanmaa.fi

