

## KAAVOITUSKATSAUS 2022

Kunnan tulee vähintään kerran vuodessa laatia katsaus kunnassa ja maakunnan liitossa vireillä olevista ja lähiaikoina vireille tulevista kaava-asioista, jotka eivät ole merkitykseltään vähäisiä (kaavoituskatsaus). Siinä selostetaan lyhyesti kaava-asiat ja niiden käsittelyvaiheet sekä sellaiset päätökset ja muut toimet, joilla on välitöntä vaikutusta kaavoituksen lähtökohtiin, tavoitteisiin, sisältöön ja toteuttamiseen. Kaavoituskatsauksesta on tiedotettava sen tarkoituksen kannalta sopivalla tavalla. (Maankäyttö- ja rakennuslaki 7 §)

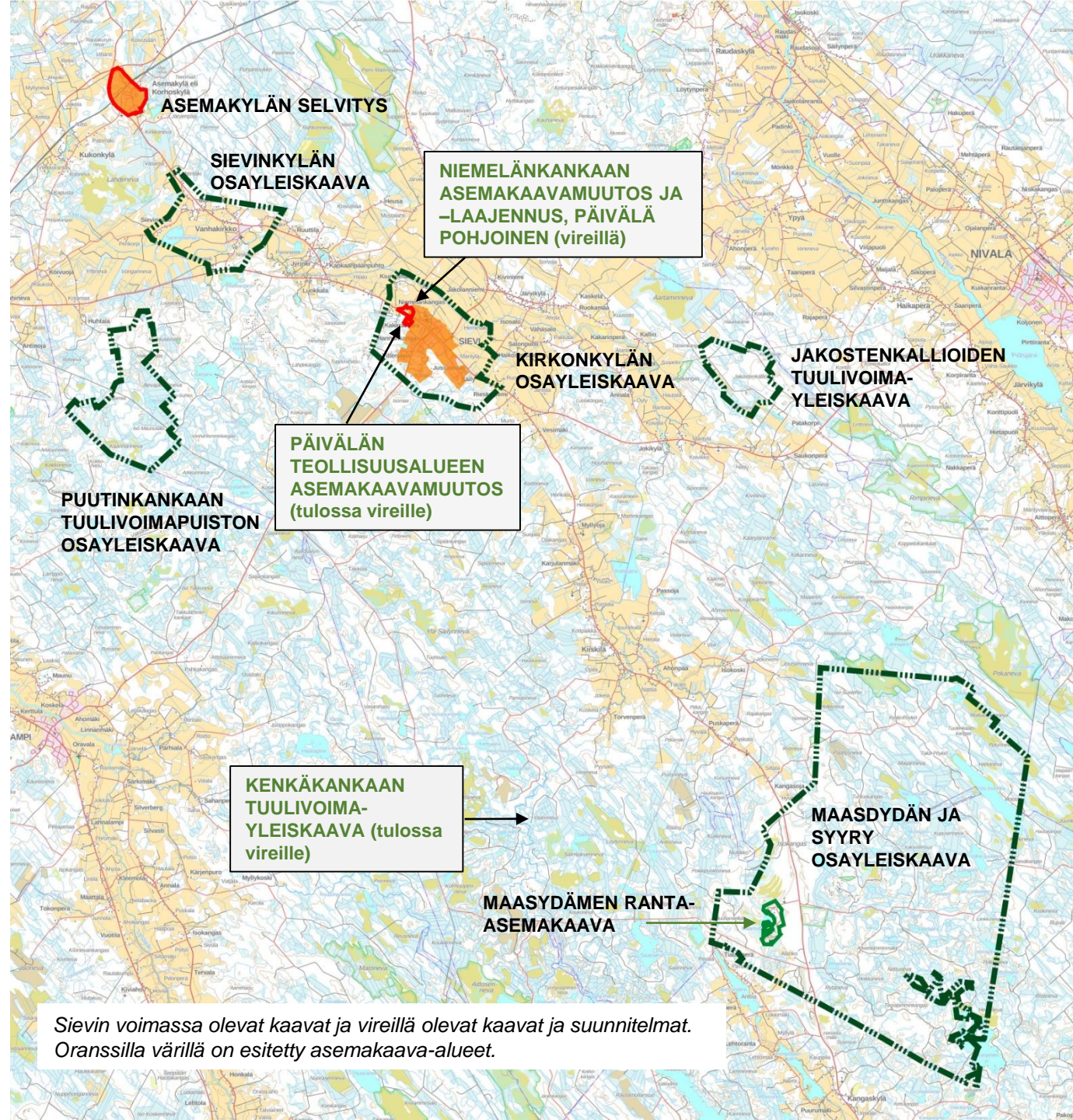
Sieivissä kaavoituskatsaus asetetaan vuosittain julkisesti nähtäville ja siitä tiedotetaan erillisellä kuulutuksella.

### YLEISKAAVAT

Yleiskaavoitettuja alueita on Kirkonkylällä (2002) ja Sievinkylällä (2005), Maasydämen ja Syyryn (2010), Jakostenkallioiden (2014) ja Puutinkankaan (2015) alueilla.

### ASEMAKAAVAT

Asemakaavoja on Kirkonkylällä ja Asemakylällä. Maasydämenjärvellä on ranta-asemakaava.



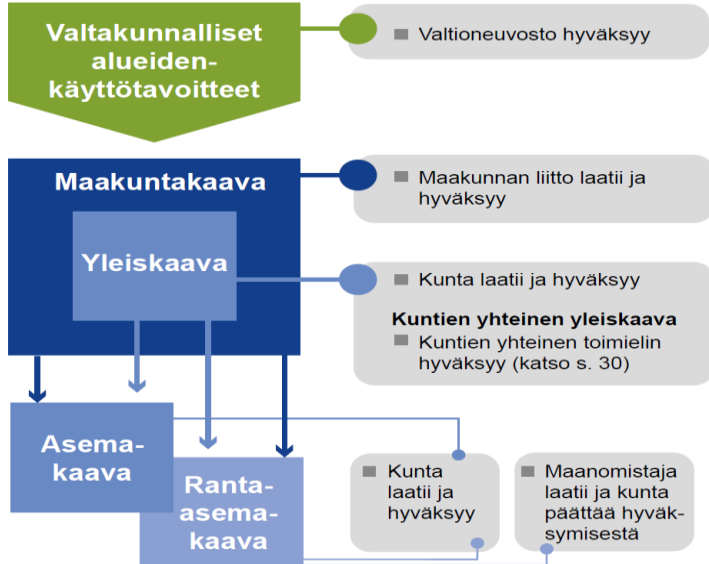


## MILLAISIA KAAVOJA ON OLEMASSA?

Maankäytön suunnittelujärjestelmä on hierarkkinen. Laajat asiat ratkaistaan yleispiirteisellä suunnittelulla ja yksityiskohdat tarkemmalla kaavalla maankäyttö- ja rakennuslain mukaisesti.

Valtakunnalliset alueidenkäyttötavoitteet sekä yleispiirteiset kaavat, eli maakuntakaavat ja yleiskaava, ohjaavat yksityiskohtaisten asemakaavojen suunnittelua. Lisäksi loma-asutuksen järjestämiseksi kunnan ranta-alueille voidaan laatia ranta-asemakaava.

Kunnalla on oikeus ja velvollisuus huolehtia oman alueensa maankäytön suunnittelusta eli yleiskaavoista ja asemakaavoista. Ranta-asemakaavan laatimisesta vastaa yleensä maanomistaja, vaikka ranta-asemakaavankin käsittely ja hyväksyminen kuuluu kunnalle.



Kaavajärjestelmä © Varsinais-Suomen ELY-keskuksen Opas 5/2016, tarkistettu 6/2017

## MITEN KAAVOITUKSEEN VOI OSALLISTUA?

Kaavat valmistellaan vuorovaikutuksessa osallisten kanssa. Osallisia ovat maanomistajien lisäksi kaikki, joiden oloihin tai etuihin kaavoitus vaikuttaa. Osallisia ovat myös viranomaiset sekä yhteisöt, joiden toimialaa suunnittelussa käsitellään. Jokainen voi siis vaikuttaa omaa elinympäristöään koskevaan suunnitteluun ja päätöksentekoon. Maankäyttö- ja rakennuslaissa säädetään kaavoituksesta tiedottamisesta, osallistumisesta sekä viranomaisten yhteistyöstä.

Kaavan laatiminen sisältää vähintään kaksi eri kuulemisvaihetta. Kaavan aloitusvaiheessa voi jättää mielipiteitä liittyen kaavan tavoitteisiin, osallistumisjärjestelyihin ja vaikutusten arviointiin. Kaavan valmisteluvaiheessa voi jättää kaavaluonnosta koskevia mielipiteitä. Tämän jälkeen valmistellaan kaavaehdotus, josta voi jättää muistutuksia. Jos oleellisia muutoksia kaavaan ei enää tule, kaava saatetaan kunnan hyväksymiskäsittelyyn. Yleiskaava ja asemakaava tulevat voimaan, kun hyväksymispäätöksestä on kuulutettu.



Osallistuminen kaavan eri vaiheissa © Varsinais-Suomen ELY-keskuksen Opas 5/2016, tarkistettu 6/2017

# VUOSINA 2021-22 HYVÄKSYTYT ASEMAKAAVAT

## JUSSINMÄENTIEN ASEMAKAAVAMUUTOS

Jussinmäentien asemakaavamuutos koskee Kajaanintien (Kantatien 28), Jussinmäentien ja Jussintien rajaamaa korttelia 228.

Korttelissa aiemmin olleet asuinrakennukset ovat muuttuneet jo toisenlaiseen käyttöön, palveluasumiseen ja nuorisotaloksi. Asemakaavan muutoksen tavoitteena on turvata korttelissa toimivien Osuuskunta maitokolmion, Sievin Kimppakoti Oy:n sekä kunnan nuorisotalon toiminta ja kehitystarpeet alueella. Muutoksella on tarkistettu kaavamerkinnät vastaamaan alueen nykyisiä käyttötarkoituksia ja nykyistä kiinteistöjaotusta.

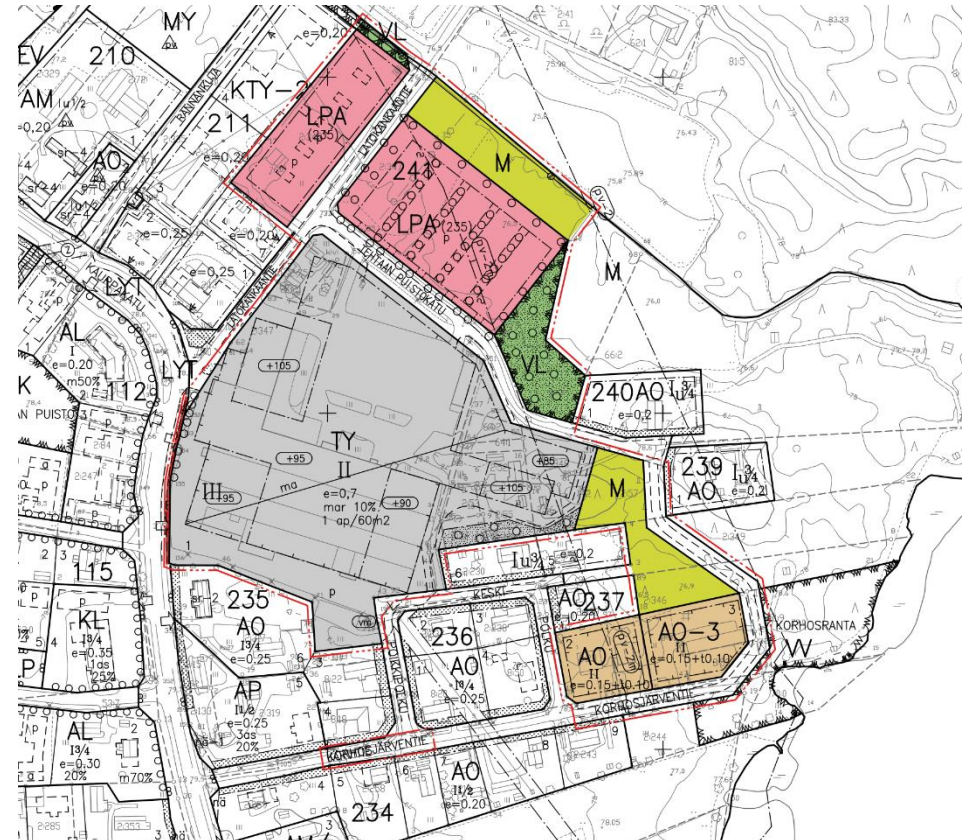
Kunnanvaltuusto hyväksyi asemakaavan 18.2.2021 ja kaava on kuulutettu lainvoimaiseksi 6.4.2021.



## ASEMAKYLÄN ASEMAKAAVAMUUTOS, JALKINETEHTAAN ALUE

Sievin jalkine on Sievin kunnan kannalta tärkeä työnantaja. Sievin kunta haluaa turvata yrityksen kehittymisen nykyisellä paikalla. Voimaan astuneella asemakaavan muutoksella on laajennettu tehtaan käyttöön osoitettua teollisuuden korttelialuetta. Asemakaavan muutos on tehnyt mahdolliseksi Sievin Jalkine Oy:n tehtaan viimeaikaiset laajennukset ja tekee mahdolliseksi tehtaan säilymisen kehittämisen edelleenkin Sievin Asemakylällä.

Kunnanvaltuusto hyväksyi asemakaavan 18.2.2021 ja kaava on kuulutettu lainvoimaiseksi 6.4.2021.





# VIREILLÄ OLEVAT ASEMAKAAVAT

## KIRKONSEUDUN ASEMAKAAVAMUUTOS JA –LAAJENNUS, PÄIVÄLÄ POHJOINEN

Asemakaavan muutos ja laajennus sijoittuu kirkonseudun asemakaava-alueen länsilaidalle Niemelänkankaan alueelle. Paikallinen maa- ja metsätalousyrittäjä haluaa laajentaa yritystoimintaansa rakentamalla kaksi kasvihuonetta ja lämpölaitoksen. Asemakaavalla tutkitaan yritystoiminnan tarpeisiin sopivan rakennuspaikan sijoittuminen alueelle vesiosuuskunnan varikon läheisyyteen. Kaavoituksen yhteydessä on tarkasteltu myös alueen kiinteistöille johtavien liikenneväylien tarkoituksenmukaisuutta.

Kaava on kuulutettu vireille 15.12.2021.

Kaavaa varten on tehty selvityksiä ja käyty neuvotteluja tavoitteiden yhteensovittamiseksi. liikenneasioista on neuvoteltu ELY-keskuksen kanssa ja selvitetty uusien katu- ja liikennejärjestelyjen mahdollisuuksia.

Kaavaa ei ole edistetty helmikuun 2022 jälkeen, koska uuden valtatieliittymän tai uuden katuyhteyden toteuttamiselle ei arvioitu olevan mahdollisuuksia, ja yrittäjä on selvittänyt myös muita vaihtoehtoja kasvihuonehankkeelleen rajatun kaava-alueen ulkopuolella.



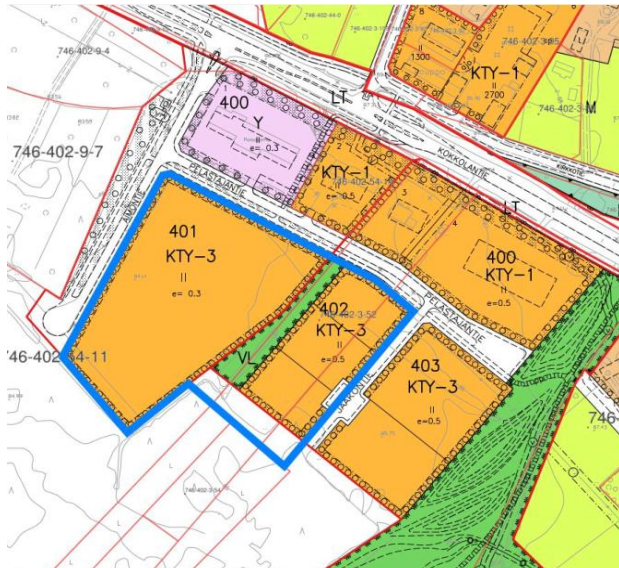


# VIREILLE TULEVAT ASEMAKAAVAT

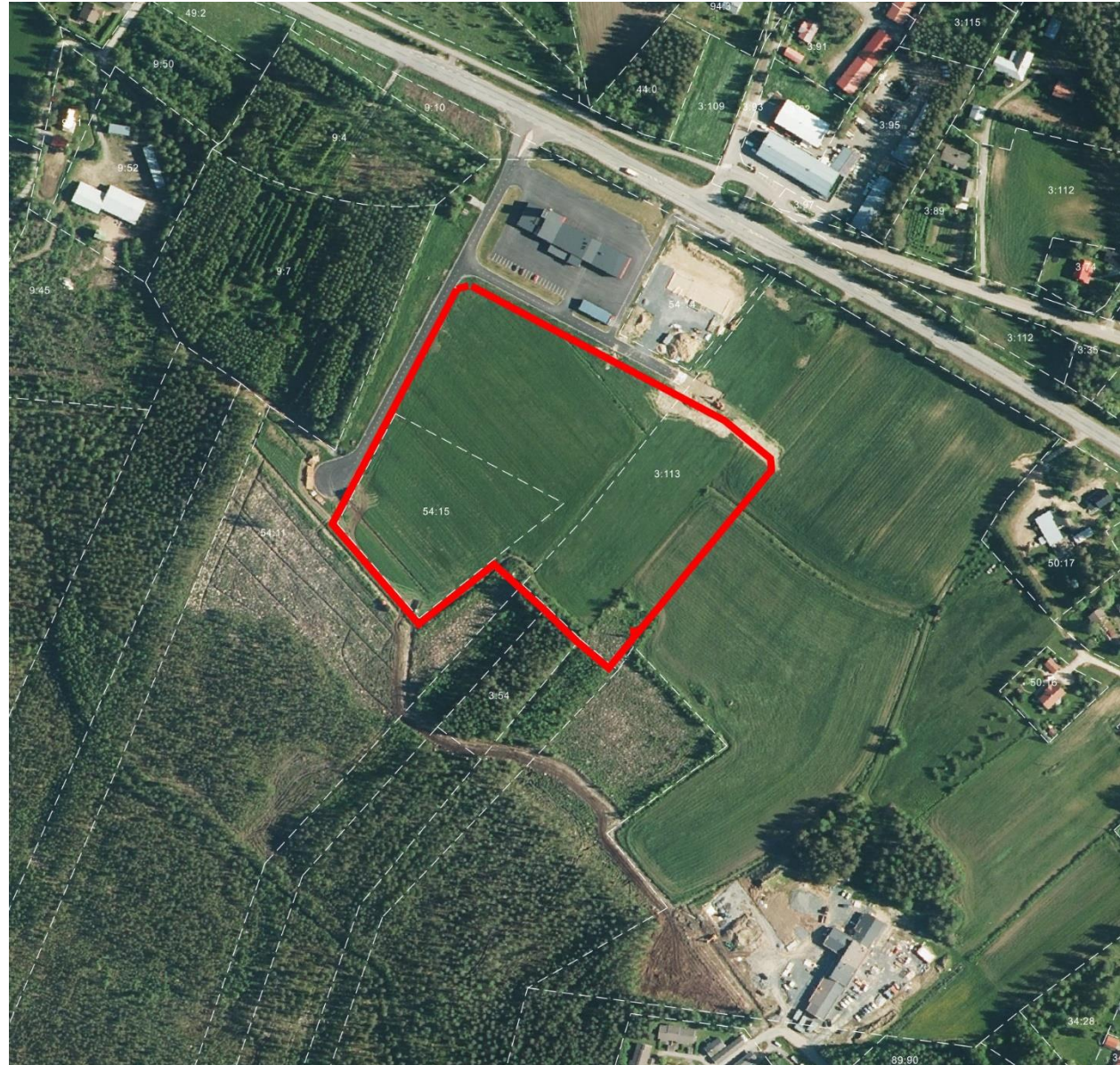
## PÄIVÄLÄN TEOLLISUUSALUEEN ASEMAKAAVAMUUTOS JA -LAAJENNUS

Aimontien ja Pelastajantien kulmauksessa olevalle korttelialueelle paloaseman taakse on rakentunut vuonna 2021 Construction Express Oy:n ja Kallio Service Oy:n tontit. Alueelle on suunniteltu lisärakentamista, joka ei enää mahdu nykyiselle tonttialueelle.

Asemakaavoituksen tarkoitus on määrittää alueelle tonttijako ja tutkia Aimontien päässä olevan Construction Express Oy:n tontin laajentamista itään kunnan omistamille maa-alueille nykyisen korttelin 402 puolelle. Tavoitteena on huomioida alueen yritysten tuleva tilatarve ja toimintaedellytykset alueella.



Voimassa oleva asemakaava ja suunnittelualan alustava rajaus





# VIREILLE TULEVAT YLEISKAAVAT

## KENKÄKANKAAN TUULIVOIMAPUISTON OSAYLEISKAAVA

Kunta on hyväksynyt Semecon Oy:n jättämän kaavoitusaloitteen Kenkäkankaan tuulivoimapuiston osayleiskaavan laatimisesta teknisen lautakunnan kokouksessa 25.1.2022 § 7. Kunta ja tuulivoimayhtiö ovat tehneet kaavoitusta koskevan kaavoitussopimuksen.

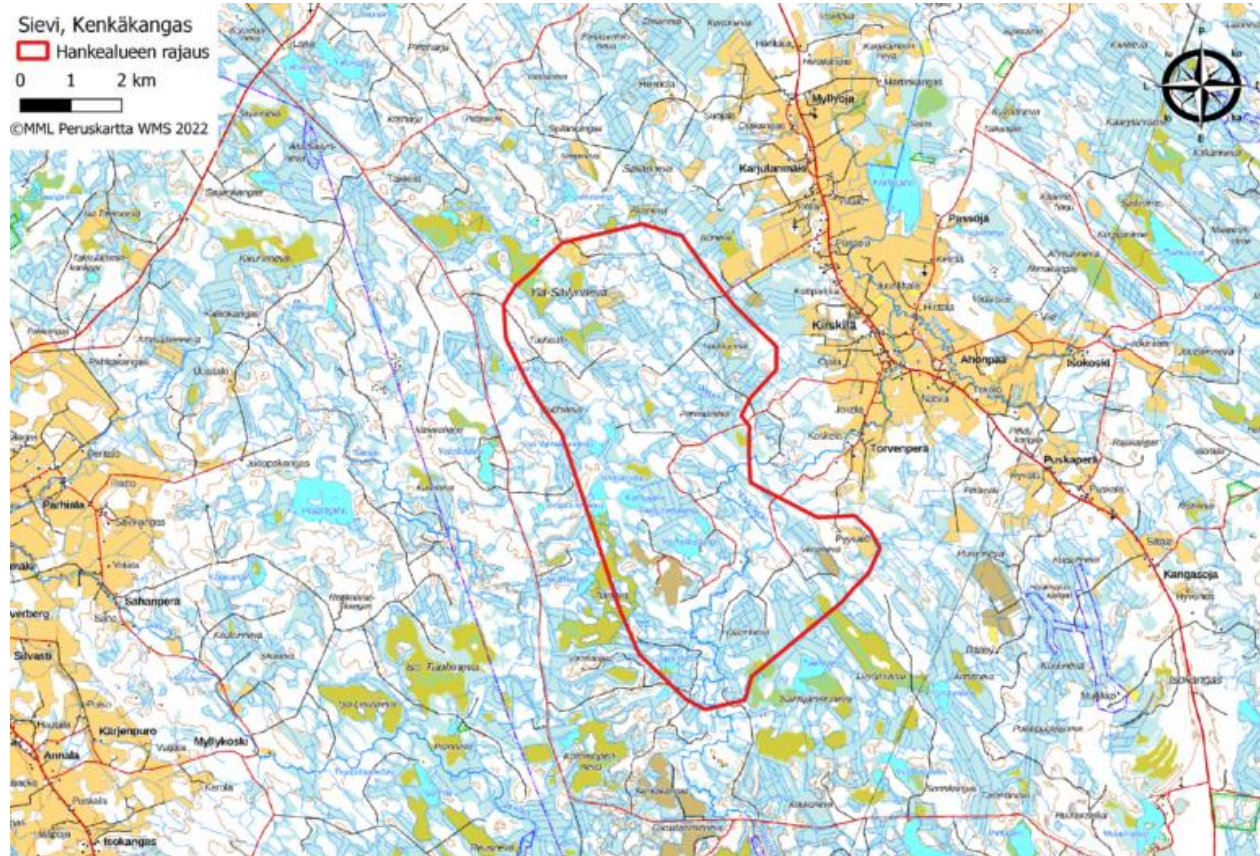
Alue sijaitsee Sievin kunnan eteläosassa Toholammin kunnan rajan läheisyydessä. Lähimmät asuinrakennukset sijaitsevat Karjulanmäen, Kiiskilän ja Torvenperän alueilla. Alue on osittain varattu tuulivoima-alueeksi maakuntakaavassa.

Semecon Oy suunnittelee Kenkäkankaan hankealueelle tuulipuistoa, jonka tuulivoimaloiden kokonaismäärä on noin 30 voimalaa. Tavoitteena on, että voimalaitosten rakentaminen voitaisiin aloittaa vuosien 2023-2024 aikana.

Semecon Oy on käynyt neuvotteluja maanvuokrasopimuksista metsänhoitoyhdistyksen, yksityisten maanomistajien ja kunnan kanssa. Hankealueella ei ole Metsähallituksen maita.

## MUUT TUULIVOIMAYLEISKAAVAT

Kuntaan on saapunut tuulivoimayleiskaavojen toteuttamiseksi kaksi kaavoitusaloitetta, joita ei ole vielä käsitelty.

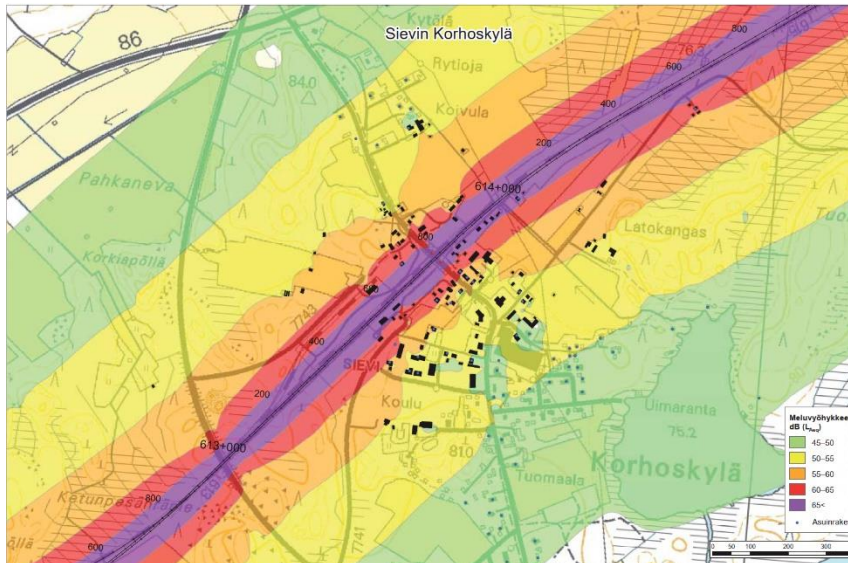


*Kenkäkangas hankeraja (lähde ja lisätieto: <https://semecon.fi/hankkeet/kenkakankaan-tuulipuisto/>)*

## ASEMAKYLÄN MELU- JA TÄRINÄMITTAUKSET

Pohjanmaan radan parantaminen Kokkolan ja Ylivieskan välillä on nostanut junien nopeuksia Sievin alueella. Radan parannushankkeen suunnitelmavaiheessa tehdyssä meluselvityksessä rautatien melu ylitti ympäristömelulle asetetut ohjearvot suurella osalla Asemakylän asemakaava-alueetta. Kaivoshankkeet merkitsevät raskaan tavaraliikenteen lisääntymistä, minkä johdosta myös tärinähaitat saattavat lisääntyä. Toisaalta radan parannus on saattanut myös vähentää syntyviä haittoja. Radan parannuksen nyt valmistuttua on tarkoitus tehdä melu- ja tärinämittauksia alueella. Mittausten perusteella tehdään johtopäätökset mahdollisista haittavaikutuksista ja jatkotoimien tarpeesta.

Selvitysten käynnistämisestä tiedotetaan erillisellä kuulutuksella.



*Melutasot yöllä (22:00-7:00) ennustetilanteessa v. 2025. Keltaisella alueella ennustettu melu ylittää täydennysrakentamisessa sovellettavan ohjearvon 50 dB. Lähde: Ratahallintokeskus, Sito Oy, 2008*



# MAAKUNTAKAAVOITUS

Maakuntakaavojen laadinta ja hyväksyminen kuuluu maakuntien liitoille.

Maakuntakaava on ohjeena laadittaessa tai muutettaessa kunnan yleiskaavaa ja asemakaava sekä ryhdyttäessä muutoin toimenpiteisiin alueiden käytön järjestämiseksi.

## VOIMASSA OLEVAT POHJOIS-POHJANMAAN MAAKUNTAKAAVAT

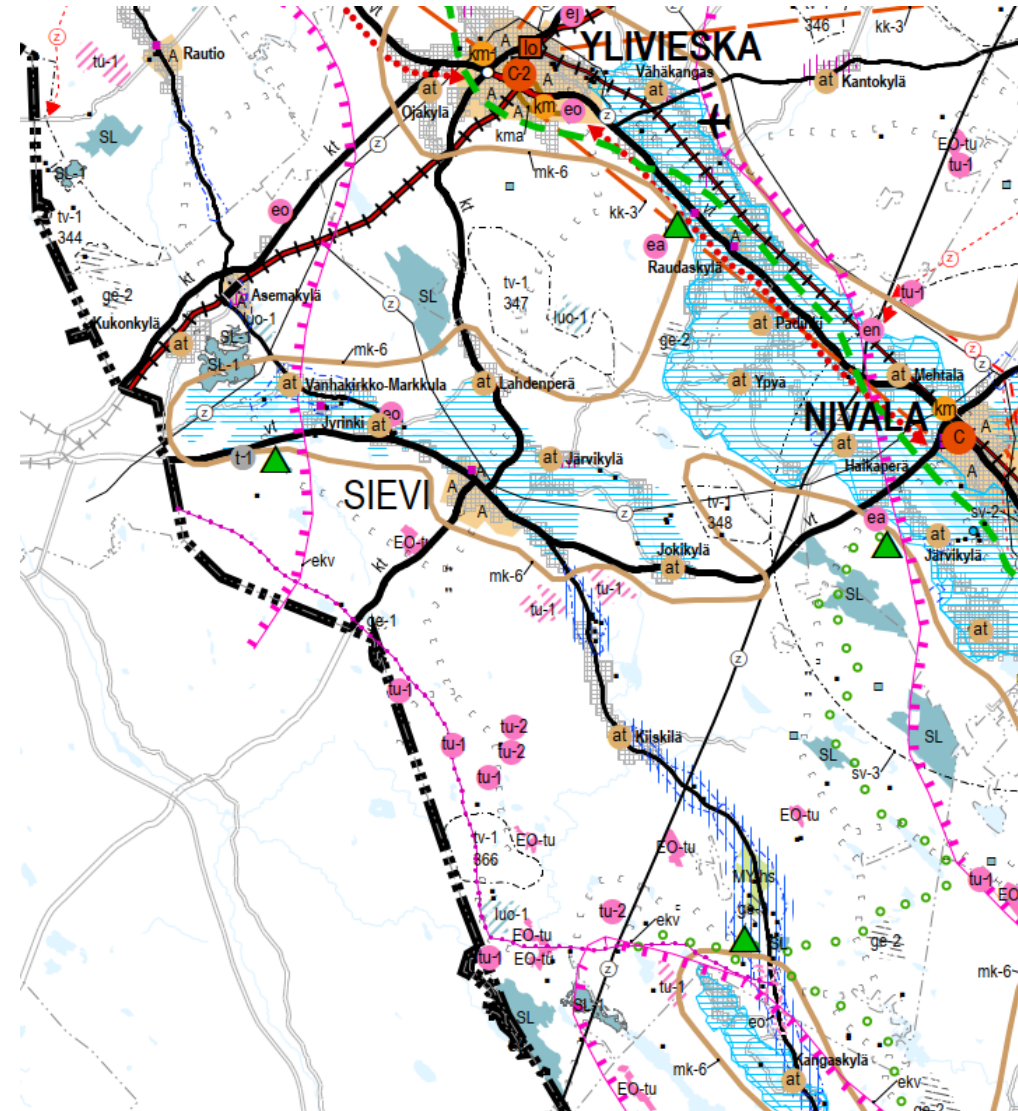
Pohjois-Pohjanmaan maakuntakaava on uudistettu viime vuosina kolmessa eri vaiheessa, ja kaikki kolme vaihemaakuntakaavaa ovat lainvoimaisia.

Vaihemaakuntakaavat ja merkintöjen selitykset on katsottavissa internetosoitteessa [www.pohjois-pohjanmaa.fi](http://www.pohjois-pohjanmaa.fi)

## VIREILLÄ OLEVA ENERGIA- JA ILMASTOVAIHEMAAKUNTAKAAVA

Pohjois-Pohjanmaan energia- ja ilmastovaihemaakuntakaavan laatiminen on tullut vireille 11.10.2021 ja sitä koskeva osallistumis- ja arviointisuunnitelma on ollut nähtävillä loppuvuodesta 2021. Kaavaluonnos on valmistunut kesällä 2022 ja se pidetään nähtävillä valmisteluvaiheen kuulemista varten 8.8.-23.9.2022. Kaavan laatiminen on ohjelmoitu toteutettavaksi vuosina 2021-2023.

Lisätietoa maakuntakaavoituksesta Pohjois-Pohjanmaan liiton internetsivuilla [www.pohjois-pohjanmaa.fi](http://www.pohjois-pohjanmaa.fi)



Ote voimassa olevien maakuntakaavojen yhdistelmäkartasta.



# ASUINTONTIT

## ASUMISEEN KAAVOITETUT KUNNAN TONTIT

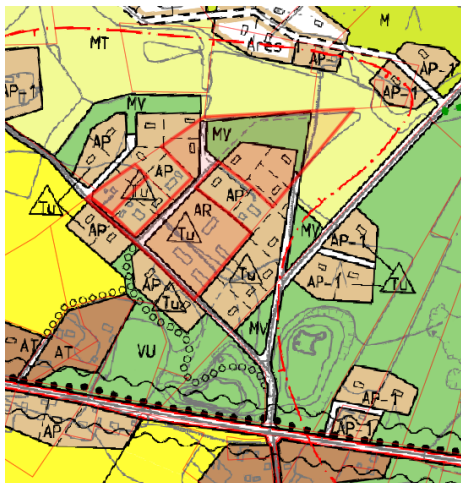
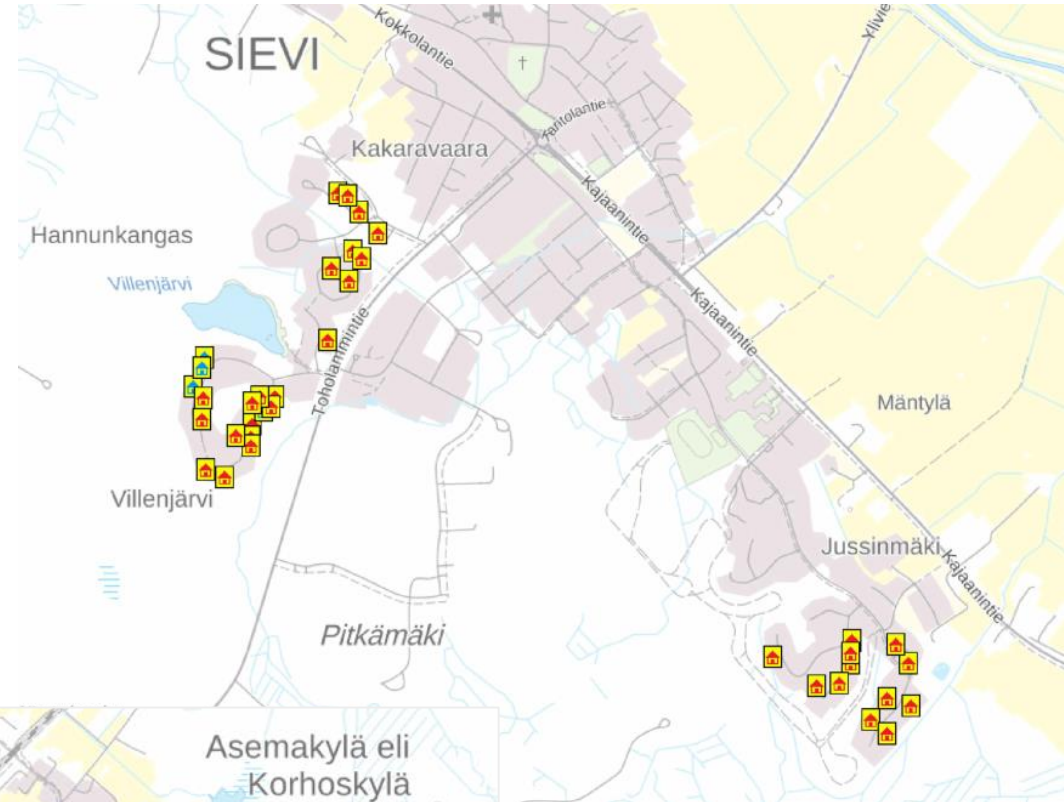
Sievin kunnalla on vapaita omakotitontteja Asemanseudun ja kirkonseudun asemakaava-alueilla seuraavasti:

|                      |               |
|----------------------|---------------|
| Hannunkangas         | 9 kpl         |
| Villenjärvi          | 12 kpl        |
| Jussinmäki           | 12 kpl        |
| Asemakylä            | 3 kpl         |
| <u>Kesälänpuisto</u> | <u>4 kpl</u>  |
| <b>Yhteensä</b>      | <b>40 kpl</b> |

Sievin kunnalla on lisäksi pientalo- ja rivitalorakentamiseen sopivia tontteja Sievinkylän osayleiskaavan alueella. Yleiskaava-alueella on myös runsaasti yksityisten omistamia rakennuspaikkoja.

Kunta on myynyt viimeisen kymmenen vuoden aikavälillä omakotitontteja 17 kpl.

Lisää tietoa ja karttapalvelu tonteista löytyy kunnan internetsivuilta osoitteesta <https://www.sievi.fi/tontit>





# TEOLLISUUSTONTIT

## TEOLLISUUTTA VARTEN KAAVOITETUT TONTIT

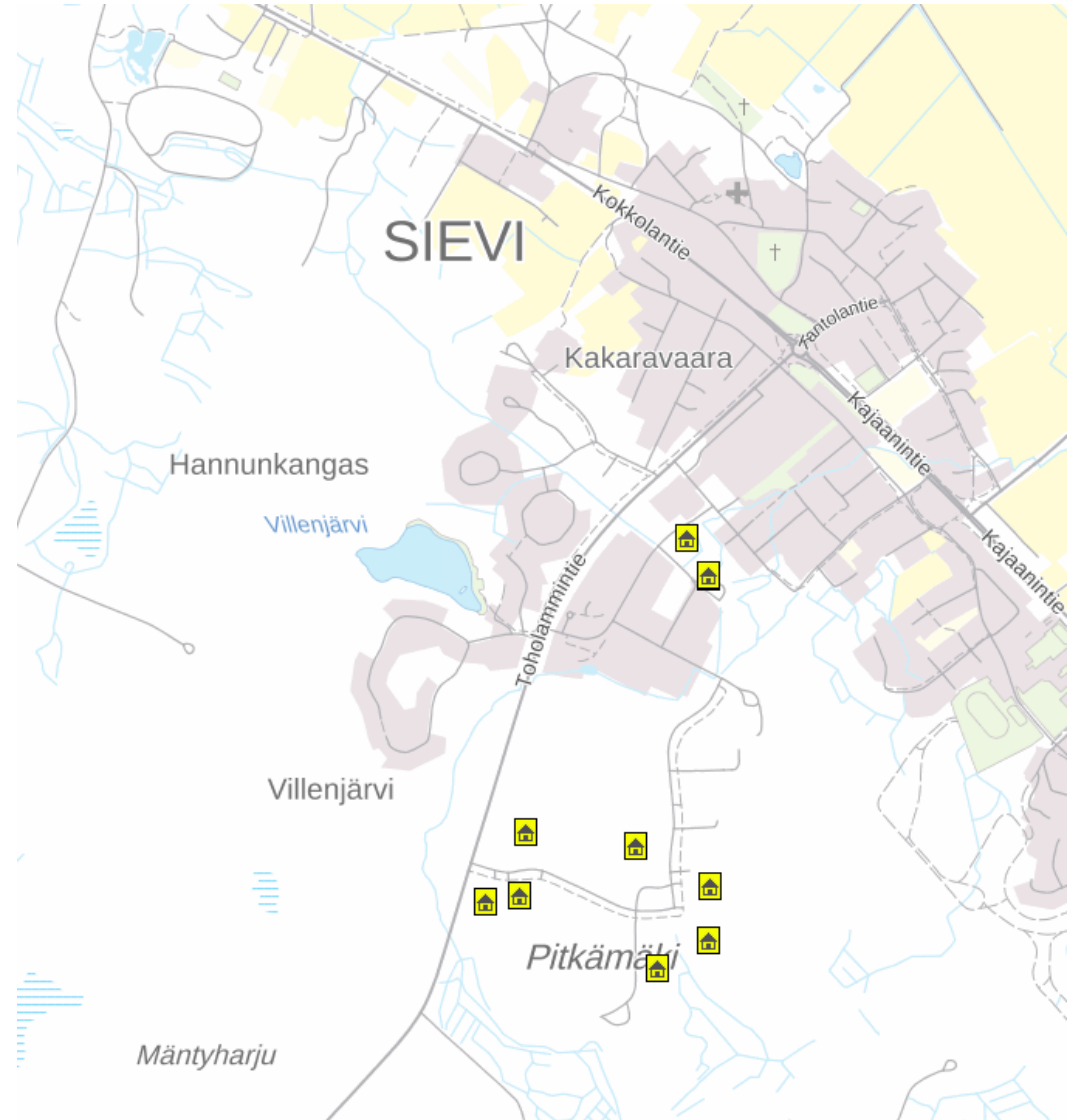
Sievi on alueen teollistuneimpia kuntia. Kunta vastaa yritysten tarpeisiin kaavoittamalla uusia tonttialueita ja laatimalla asemakaavan muutoksia. Asemakylällä viime vuosien kaavoitus on liittynyt pääasiassa jalkinetehtaan laajenemistarpeisiin. Vapaata kaavoitettua teollisuuden tonttialaa on Hannunkankaan ja Päivilän teollisuusalueilla ja Asemakylällä seuraavasti:

Hannunkankaan teollisuusalue: noin 239 900 m<sup>2</sup>

Päivilän teollisuusalue: noin 36 800 m<sup>2</sup>

Asemakylä: noin 17 000 m<sup>2</sup>

Yhteensä: noin 293 700 m<sup>2</sup>







## YHTEYSTIEDOT

SIEVIN KUNTA

Haikolantie 16, 95410 Sievi

Tekninen johtaja Sami Puputti

Puh. 044 4883 263

[etunimi.sukunimi@sievi.fi](mailto:etunimi.sukunimi@sievi.fi)

Sievin kaavatilanne ja tiedot lainvoimaisista  
asema- ja yleiskaavoista löytyvät  
karttapalvelusta

<https://paikkatieto.sweco.fi/maps/sievi/kartta>

Sievin tonttitarjonnasta lisää tietoa kunnan  
internetsivuilla

<https://www.sievi.fi/tontit>