

Dnro

MAA-AINESLUVAN JA YMPÄRISTÖLUVAN YHTEISKÄSITTELYHAKEMUS**1. Toiminta, jolle lupa haetaan**

Lupa haetaan seuraaville toiminnoilla:		
<input checked="" type="checkbox"/> Maa-ainesten ottaminen	<input type="checkbox"/> Kivenlouhimo	<input checked="" type="checkbox"/> Muu kivenlouhinta
<input checked="" type="checkbox"/> Kivenmurskaamo	<input checked="" type="checkbox"/> Siirrettävä kivenmurskaamo	<input type="checkbox"/> Kiinteä kivenmurskaamo
Toimintaan liittyy myös		
<input type="checkbox"/> Muualta tuotavan kiviaineksen murskaus	<input type="checkbox"/> Kierrätysasfaltin tai -betonin murskaus	
<input type="checkbox"/> Muu, mikä?		
<input checked="" type="checkbox"/> Lupa aloittaa toiminta ennen päätösvoimaisuutta (YSL 199 § ja MAL 21 §)		

2. Hakijan yhteystiedot

Hakijan nimi ja toiminimi Metsähallitus Metsätalous Oy	Y-tunnus 2752751-5
Osoite Karhukunnaantie 2	
Postinumero 93100	Postitoimipaikka Pudasjärvi
Yhteyshenkilön nimi Pekka Niemi	
Puhelinnumero 0400385616	Sähköpostiosoite pekka.niemi@metso.fi
Laskutusosoite (postiosoite tai verkkolaskuosoite)	

3. Tiedot lupa-alueen kiinteistöstä

Kiinteistön omistajan nimi Suomen valtio		
Osoite		
Postinumero	Postitoimipaikka	
Puhelinnumero	Sähköpostiosoite	
Ottamisalueen sijainti		
Kunta	Kylä	Tila
746	893	10-1

Murskauslaitoksen sijainti		
Kunta	Kylä	Tila
746	893	10-1
Koordinaatit ja koordinaattijärjestelmä 388011,7067555		
Kiinteistörekisteritunnus		

4. Lupa-alueen rajanaapurit sekä muut mahdolliset asianosaiset

Selvitys naapurituloista yhteystietoineen

**746-404-9-17, 746-404-32-3, 746-40416-79, 746-404-34-0, 746-895-1-8289, 691-402-16-82,
691-402-16-84, 691-402-16-34, 691-402-16-54, 691-402-16-40, 691-402-16-31, 691-402-16-32,
691-402-16-94, 691-402-16-38, 691-402-16-70, 691-402-16-84, 691-402-16-89, 691-402-16-94
691-402-17-43, 691-402-17-48, 691-402-17-44**

Erillinen selvitys liitteineen

5. Voimassa olevat maa-aineslupa-, ympäristölupa-, vesilupa- tai muut päätökset ja sopimukset

	Myöntämis- päivämäärä	Viranomainen/taho	Vireillä
Maa-aineslain mukainen ottamislupa			<input checked="" type="checkbox"/>
Ympäristölupa			<input checked="" type="checkbox"/>
Vesilain mukainen lupa			<input type="checkbox"/>
Rakennuslupa			<input type="checkbox"/>
Poikkeamispäätös			<input type="checkbox"/>
Toimenpidelupa			<input type="checkbox"/>
Päätös kemikaalien vähäisestä teollisesta käsittelystä ja varastoinnista			<input type="checkbox"/>
Päätös koeluonteista toimintaa koskevasta ilmoituksesta			<input type="checkbox"/>
Asfalttiaseman rekisteröinti-ilmoitus			<input type="checkbox"/>

Maanomistajan suostumus laitoksen ja/tai ottamistoiminnan sijoittamiselle			<input type="checkbox"/>
Jätevesien johtaminen			<input type="checkbox"/>
a) Sopimus yleiseen tai toisen viemäriin liittymisestä			<input type="checkbox"/>
b) Jätevesien johtamislupa vesistöön			<input type="checkbox"/>
c) Lupa jäteveden johtamiseksi ojaan tai maahan			<input type="checkbox"/>
d) Maanomistajan suostumus jäteveden johtamiselle			<input type="checkbox"/>
Muutoksenhakutuomioistuimen päätös			<input type="checkbox"/>
a) ympäristöluvasta			<input type="checkbox"/>
b) maa-ainesluvasta			<input type="checkbox"/>
c) muusta luvasta tai päätöksestä, mistä			<input type="checkbox"/>
Muu, mikä?			<input type="checkbox"/>
<p>Onko samanaikaisesti vireillä muita tätä hakemusta koskevaan ratkaisuun vaikuttavia asioita</p> <p><input checked="" type="checkbox"/> Ei</p> <p><input type="checkbox"/> Kyllä, mitä</p>			
Ympäristövahinkovakuutus:			
Vakuutusyhtiö:			
Vakuutuksen numero:			
<input type="checkbox"/> Tiedot esitetty liitteenä			

7. Yleiskuvaus toiminnasta ja tukitoiminnasta sekä niiden ympäristövaikutus

Yleiskuvaus toiminnasta ja tukitoiminnasta sekä niiden ympäristövaikutuksista

Maa-aineksen kokonaisottomäärä on 50 000 m³ ktr kalliota. Ottamislupaa haetaan 10 vuodelle. Arvioitu vuotuinen ottomäärä on 5 000 m³ ktr. Keskimääräinen ottosyvyys on noin 7 metriä, maksimissaan ottosyvyys on 13 metriä. Ottamisalue on 1,96 ha:n kokoinen. Varastoalue, jolle sijoitetaan murskeen varastokasat, on 0,96 ha:n kokoinen ja ottoalue 1,0 ha:n kokoinen. Lähimmät asuin- ja lomakiinteistöt sijaitsevat noin 0,8 kilometrin etäisyydellä alueesta. Aluetta ei ole kaavoitettu. Lähin luonnonsuojelualue (Alakankaan Natura-alue FI1002008) sijaitsee noin 3,3 kilometrin etäisyydellä alueesta ja lähin pohjavesialue (Isokangas 1174651) noin 2,3 kilometrin etäisyydellä alueesta. Alueella ei ole erikoisia luonnonesiintymiä.

Lupa aloittaa toiminta ennen päätösvoimaisuutta:

Alueelta on tarkoitus louhia ja murskata kiviainesta 10 000 - 15 000 tonnia ennen luvan lainvoimaisuutta. Louheesta ja murskeesta noin 5000t käytetään ottoalueen ja varastoalueen rakentamiseen ja 10 000t käytetään lähialueiden tiestön parantamiseen. Mikäli alueelle ei myönnetä lupaa maa-ainesten ottoon, hakija maisemoi alueen omalla kustannuksellaan mahdollisimman hyvin vastaamaan tilannetta ennen ottamistoiminnan aloittamista.

8. Ottamisalue ja pohjavesi

Ottamisalueen pinta-ala (ha) 1,96	Ottoalueen (kaivu- ja louhinta-alueen) pinta-ala (ha) 1,0
Alin ottotaso (+N2000) 130	Pohjaveden ylin korkeus (+N2000) Pirttijärvi 124.7
Suojakerros pohjaveteen (m)	<input type="checkbox"/> Sijaitsee luokitellulla pohjavesialueella
Pohjavesialueen nimi Isokangas noin 2.3 kilometrin etäisyydellä	
Pohjavesialueen tunnus 1174651	

9. Ottamismäärät ja -aika

Ottamisaika (vuosina) 10	Kokonaisottomäärä kiintokuutiometreinä (m ³) 50000		
Arvioitu vuotuinen tuotto kiintokuutiometreinä (m ³) 5000			
Ottamäärät maalajeittain kiintokuutiometreinä (km ³)			
	Kiintokuutiometriä (m ³)		Kiintokuutiometriä (m ³)
<input checked="" type="checkbox"/> Kalliokiviaines	50000	<input type="checkbox"/> Sora ja hiekka	
<input type="checkbox"/> Moreeni		<input type="checkbox"/> Rakennuskivi	
<input type="checkbox"/> Siltti ja savi		<input type="checkbox"/> Eloperäiset maa-ainekset	

10. Tuotteet ja tuotantomäärät

Tuote	Nykyinen tuotanto (1.000 t/a)		Arvioitu vuosituotanto (1.000 t/a)	
	keskiarvo	maksimi	keskiarvo	maksimi
Kalliomurske			10	30

11. Toiminnan ajankohta

Toiminta	Keskimääräinen toiminta-aika (h/a)	Päivittäinen toiminta-aika (kellonajat)	Viikoittainen toiminta-aika (päivät ja kellonajat)	Ajallinen vaihtelu toiminnassa
Murskaaminen	450	kellon ympäri	ma-pe	

Poraaminen	120	kellon ympäri	ma-pe	
Rikotus	120	kellon ympäri	ma-pe	
Räjähdyttäminen	3	8-18	ma-pe	
Kuormaaminen ja kuljetus	1500	kellon ympäri	ma-pe	

12. Toiminnassa käytettävät raaka-aineet ja polttoaineet, muut tuotannossa käytettävät aineet, niiden varastointi, säilytys ja kulutus sekä vedenkäyttö

Käytettävä raaka-aine	Keskimääräinen kulutus (t/a)	Maksimikulutus (t/a)	Varastointipaikka
Toiminta-alueella tuotettava kiviaines	10000t	30000t	varastoalue
Muualta tuotava kiviaines			
Polttoaine, laatu kevyt polttoöljy	26m3	50m3	kaksoivaippasäiliö
Öljyt			ei varastointia
Voiteluaineet			ei varastointia
Vesi			tarvittaessa kasteluun
Räjähdyksaineet, tyyppi emulsio	14t	30t	ei varastointia
Muut			
Mistä toiminnassa käytettävä vesi otetaan Toiminnassa käytettävä vesi tuodaan alueelle säiliössä			

13. Liikenne ja liikennejärjestelyt

Selvitys tieyhteyksistä ja -oikeuksista (erillinen selvitys liitteenä)

Alueelle yleiseltä tieverkolta johtava Saarivedentie on Suomen Valtion omistuksessa. Metsähallituksen ja Metsähallitus Metsätalous Oy:n välillä solmitussa käyttöoikeussopimuksessa Metsähallitus Metsätalous Oy:lle on määritelty oikeus käyttää Metsähallituksen peruspääomaan kuuluvaa, tuottovaateen alaisella alueella olevaa metsäautotieverkkoa.

Lupatoimintaan liittyvä raskas liikenne (käyntiä/vrk)

1-20

Kuvaus teiden päällystämisestä ja pölyntorjuntakeinoista

Metsäautotie on murskepäällysteinen, tarvittaessa pölyä torjutaan kastelemalla.

14. Energian käyttö

Arvio sähkönkulutuksesta (GWh/a)

Sähkö hankitaan

verkosta

aggregaatista

15. Tiedot päästöistä ilmaan sekä niiden puhdistamisesta

Toiminnalla on ympäristöasioiden hallintajärjestelmä mikä?

Ympäristöasioiden hallintajärjestelmä on sertifioitu

16. Tiedot päästöistä ilmaan sekä niiden puhdistamisesta

Käytettävä raaka-aine	Päästölähde	Päästö (t/a)
Toiminta-alueella tuotettava kiviaines		

17. Tiedot melusta ja tärinästä

Laite tai toiminta	Melutaso	Arvoitu tärinävaikutus
Räjäytys	~70	ei vaikutusta lähimpiin kiinteistöihin
Murskaus	~45	ei vaikutusta toiminta-alueen ulkopuolella

18. Tiedot maaperän, pohjavesien ja pintavesien suojelemiseksi tehtävistä toimista

Tiedot toimista maaperän pilaantumisen ehkäisemiseksi (mm. polttoaine- ja öljysäiliöiden tekninen taso ja suojaustoimet)

Alueella säilytetään poltto- ja voiteluaineita ainoastaan murskauksen yhteydessä, jolloin ne säilytetään kaksoisvaippasäiliöissä tai varustetaan valuma-altaalla. Poltto- ja voiteluaineita säilytetään murskauksen aikana alueella vain tarvittava määrä.

Tiedot hulevesijärjestelyistä (mm. mahdollinen selkeytysallas, pintavesien johtaminen)

Ottoalueen pohjalle ei muodostu vesiallasta

Tiedot jätevesien käsittelystä

Alueella ei synny jätevesiä. Kastelussa mahdollisesti käytettävä vesi imeytyy murskeeseen.

19. Tiedot syntyvistä jätteistä, niiden ominaisuuksista ja määristä sekä käsittelystä

Jätteenimike	Arvioitu määrä (kg/a)	Käsittely- ja hyödyntämistapa	Toimituspaikka (jos tiedossa)
Sekajäte	120		kuljetetaan keräyspaikkaan
Jäteöljy	280		kuljetetaan keräyspaikkaan

20. Arvio parhaan käyttökelpoisen tekniikan (BAT) sekä ympäristön kannalta parhaiden käytäntöjen (BEP) soveltamisesta

Miten päästöjä on vähennetty tai aiotaan vähentää

Toiminnassa käytetään asianmukaisia ja huollettuja laitteita, jolloin päästöt pysyvät vähäisinä.

Miten melupäästöjä on vähennetty ja rajoitettu tai aiotaan vähentää ja rajoittaa?

Kiviaineksen pudotuskorkeuksia pidetään matalina sekä kuljettimia, syöttimiä ja seulastoja peitetään tai koteloidaan tarpeen mukaan. Toiminta sijoittuu pääasiallisesti ympäröivää maanpintaa alemmaksi kallioseinämien suojaan, jolloin melun leviäminen on vähäistä. Melun vaikutus lähimmille kiinteistöille on vähäistä.

Tiedot on esitetty liitteenä

21. Arvio toiminnan vaikutuksista ympäristöön

Vaikutukset yleiseen viihtyisyyteen ja ihmisten terveyteen

Lähimmät asuinkiinteistöt sijaitsevat 0.8 kilometrin päässä alueesta, joten toiminnalla ei ole vaikutusta lähimmille kiinteistöille.

Vaikutukset luontoon ja luonnonsuojeluarvoihin sekä rakennettuun ympäristöön

Toiminnalla ei ole vaikutusta luontoon ottamisalueen ulkopuolella. Toiminnan loputtua alueen maisemoinnissa pyritään mahdollisimman luonnonmukaisiin maaston muotoihin.

Vaikutukset vesistöön ja sen käyttöön

Toiminnalla ei ole vaikutusta vesistöihin.

Vaikutukset ilman laatuun

Melu- ja pölypäästöt eivät normaaliolosuhteissa aiheuta haittaa ottamisalueen ulkopuolella

Vaikutukset maaperään ja pohjaveteen

Toiminnalla ei ole vaikutusta maaperään tai pohjaveteen.

Ympäristövaikutusten arviointimenettely (YVA)

On tehty, yhteysviranomaisen lausunto/perusteltu päätelmä, päivämäärä:

/ 20

Viranomaisen kannanotto, että ympäristövaikutusten arviointimenettelyä ei tarvita, päivämäärä:

/ 20

22. Arvio toimintaan liittyvistä riskeistä sekä tiedot onnettomuuksien estämiseksi suunnitelluista toimita ja poikkeuksellisiin tilanteisiin varautumisesta

- Yleiskuvaus
 Tiedot on esitetty liitteenä
 YSL 15 §:n mukainen varautumissuunnitelma on esitetty liitteenä

23. Tiedot toiminnan käyttötarkkailusta, ympäristöön kohdistuvien päästöjen ja niiden vaikutusten tarkkailusta sekä käytettävistä mittausmenetelmistä ja laitteista, laskentamenetelmistä ja niiden laadunvarmistuksesta.

Käyttötarkkailu

Toimintaa tarkkaillaan työmaapöytäkirjan avulla, josta ilmenee päivittäiset tuotantomäärät, aseman toiminta-aika, tehdyt tarkastukset, huollot, keskeytykset, poikkeavat tilanteet sekä poltto- ja voiteluaineiden käyttö. Poikkeavista tilanteista ilmoitetaan valvontaviranomaiselle.

Päästö- ja vaikutustarkkailu

Toiminnan etäisyys melulle ja pölylle alttiisiin kohteisiin on yli 500m. Melun- ja pölyntorjunnassa käytetään parasta käyttökelpoista tekniikkaa ja melua ja pölyä arvioidaan jatkuvasti aistinvaraisesti. Mikäli melu- ja pölytasossa havaitaan poikkeamia, tilanne pyritään korjaamaan lisäämällä suojauksia.

Pohja- ja pintavesien tarkkailu

Murkaustyömaalla suoritetaan päivittäin aistinvaraista tarkkailua.

Mittausmenetelmät ja -laitteet, laskentamenetelmät ja niiden laadunvarmistus

Murkaustyömaalla suoritetaan päivittäin aistinvaraista tarkkailua.

Raportointi ja tarkkailuohjelmat

Poikkeavista tilanteista ilmoitetaan valvontaviranomaiselle.

24. Liitteet

Liitteet:

- Ottamissuunnitelma
- Selvitys omistus- ja hallinto-oikeudesta
- Selvitys allekirjoitusoikeudesta
- Valtakirja
- Selvitys tieyhteyksistä
- Esitys vakuudeksi ottamisen aloittamiseksi ennen luvan lainvoimaa (MaL 21 §, YSL 199 §)
- Esitys vakuudeksi jälkihoitotoimenpiteiden toteuttamiseksi (MaL 12 §)
- Sijaintikartta
- Asemapiirros
- Kaavakartta
- Luonnonsuojelulain 65 §:n mukainen arviointi, jos ottamisalue sijaitsee Natura-alueen vaikutusalueella
- Yhteisviranomaisen lausunto YVA-selostuksesta
- Kaivannaisjätteen jätehuoltosuunnitelma
- Muu,
mikä? _____

Allekirjoitus

Paikka ja päiväys 28.4.2020	Allekirjoitus
	Nimen selvennys Pekka Niemi

Hakemuksen ja liitteiden lähettäminen

Hakemus ja liitteet tulee olla avattavissa yleisimmillä ohjelmilla, kuten Microsoft Office -järjestelmän ohjelmat tai Adobe Acrobat. Liitetiedostoissa ei saa olla suoritettavaa koodia eikä ohjelmia, esim. makroja. Hakemus liitteineen tulee osoittaa kunnan ympäristönsuojeluviranomaiselle

Hakemuksen ja hakemukseen liittyvät liitetiedostot voi lähettää myös postitse.

MAA-AINEKSEN OTTAMISSUUNNITELMA LOUKKUSALMEN KALLIOALUE



Kunta:	SIEVI
Tila:	746-893-10-1
Hakija:	METSÄHALLITUS METSÄTALOUS OY
Osoite:	Karhukunnaantie 2 93100 Pudasjärvi
Maa-aineksen ottamissuunnitelma	
Ottamisalue:	1,96 ha
Ottoalue:	1,00 ha
Varastoalue:	0,96 ha

SISÄLLYSLUETTELO

- Suunnitelmaselostus
- Sijaintikartta mk 1:250 000
- Peruskarttaote mk 1:8 000
- Nykytilannekartta mk 1:2 000
- Lopputilannekartta mk 1:2 000
- Poikkileikkaus A-A mk 1:500
- Pituusleikkaus B-B mk 1:500
- Kaivannaisjätteen jätehuoltosuunnitelma
- Naapurikiinteistöt

SUUNNITELMASELOSTUS

1. MAANOMISTUS

Ottamisalue on Suomen valtion omistuksessa olevalla metsätalousmaalla. Suomen valtion, Metsähallituksen ja Metsähallitus Metsätalous Oy:n välillä solmitussa käyttöoikeussopimuksessa Metsähallitus Metsätalous Oy:lle on määritelty oikeus ottaa Metsähallituksen peruspääomaan kuuluvalla, tuottovaateen alaiselta alueelta tienpitoon tarvitsemiansa maa-aineksia. Kyseinen oikeus sisältyy Metsähallitus Metsätalous Oy:n käyttöoikeudesta maksamaan vastikkeeseen.

2. YLEISKUVAUS

Kallionottoalue sijaitsee Sievin kunnassa n. 23 km linnuntietä Sievin keskustasta kaakkoon (liitekartat). Ottamisalueelle kuljetaan Saarivedentien kautta.

Alueella ei ole aiemmin ollut maa-ainestenottoa.

Lähimmät asuin- ja lomakiinteistöt sijaitsevat noin 0,8 kilometrin etäisyydellä alueesta. Aluetta ei ole kaavoitettu. Lähin luonnonsuojelualue (Alakankaan Natura-alue FI1002008) sijaitsee noin 3,3 kilometrin etäisyydellä alueesta ja lähin pohjavesialue (Isokangas 1174651) noin 2,3 kilometrin etäisyydellä alueesta. Alueella ei ole erikoisia luonnonesiintymiä.

3. NYKYTILANNE

Alueelta ei ole aiemmin otettu maa-ainesta. Ottamisalue on metsätalouskäytössä, alueelta on puusto osittain kaadettu. Ottamisalue on loiva rinne. Alue on kalliomaata, jonka päällä on ohut pintamaakerros, varastoalueen kohdalla pintamaata on paikoitellen paksummin.

4. SUUNNITELTU OTTAMISMÄÄRÄ, OTTAMISALUE, SUOJAETÄISYYDET SEKÄ AIKATAULU

Maa-aineksen kokonaisottomäärä on 50 000 m³ ktr kalliota. Ottamislupaa haetaan 10 vuodelle. Arvioitu vuotuinen ottomäärä on 5 000 m³ ktr. Keskimääräinen ottosyvyys on noin 7 metriä, maksimissaan ottosyvyys on 13 metriä. Ottamisalue on 1,96 ha:n kokoinen. Varastoalue, jolle sijoitetaan murskeen varastokasat, on 0,96 ha:n kokoinen ja ottoalue 1,0 ha:n kokoinen.

Lähimmät asuin- ja lomakiinteistöt sijaitsevat noin 0,8 kilometrin etäisyydellä alueesta. Aluetta ei ole kaavoitettu. Lähin luonnonsuojelualue (Alakankaan Natura-alue FI1002008) sijaitsee noin 3,3 kilometrin etäisyydellä alueesta ja lähin pohjavesialue (Isokangas 1174651) noin 2,3 kilometrin etäisyydellä alueesta. Alueella ei ole erikoisia luonnonesiintymiä.

5. MAA-AINEKSEN OTTAMINEN

Ottamisalue merkitään maastoon. Alueelta kuoritaan pintamaat ja varastoidaan ne varastoalueen sekä ottoalueen reunoille. Pintamaat levitetään loppuvaiheessa viimeistelyjen luiskien päälle tai hyödynnetään louhoksen rakenteissa.

Ottaminen ulotetaan alimmillaan tasoon +130.00 (N2000) leikkauspiirustusten mukaisesti.

Kallionottoalueella suoritetaan kallion louhintaa, rikitusta, murskausta sekä murskeen varastointia, kuormausta ja kuljetusta. Ottamistoiminta ja tukitoiminta-alueet on esitetty tarkemmin suunnitelmakartoissa ja leikkauksissa. Alueella suoritetaan kiviaineksen louhintaa, räjäytystä ja murskausta keskimäärin kerran kahdessa vuodessa, noin 2-4 viikkoa kerrallaan. Kiviaineksen kuormausta ja kuljetusta tehdään ympäri vuoden. Kallio porataan poralaitteella, jossa on pölynpoistolaitteisto. Kiviaines irrotetaan poraamisen ja panostuksen jälkeen räjäyttämällä. Ylisuuret lohkat rikotetaan tarvittaessa hydraulisella kaivinkoneeseen liitetyllä iskuvasaralla. Murskaus suoritetaan siirrettävällä murskausjärjestelmällä, joka koostuu tela-alustaisista esi-, väli- ja jälkimurskaimista. Toiminnassa käytettävä kalusto sijoitetaan aluksi varastoalueelle ja louhinnan edetessä louhoksen pohjalle.

Toiminta sijoittuu ottamisen edetessä pääasiallisesti ympäröivää maanpintaa alemmaksi kallioseinämien suojaan, jolloin melun ja pölyn leviäminen on vähäistä. Pölyn leviämistä ympäristöön estetään tarvittaessa työjärjestelyillä ja koteloinneilla. Melua vaimennetaan varastokasojen ja laitteistojen sijoittelulla. Kiviaineksen pudotuskorkeuksia pidetään matalina sekä kuljettimia, syöttimiä ja seulastoja peitetään tai koteloidaan tarpeen mukaan.

Ottamistoiminta ja varastoalueet on esitetty tarkemmin suunnitelmakartoissa ja leikkauksissa.

Maa-ainespaikan jyrkät reunat suojataan maavalleilla ja lohkarilla ottamisen edetessä. Tarvittaessa kaivualan reunalle laitetaan lippusiimat varoittamaan louhoksesta.

Ottoalueen pohjalle ei muodostu vesiallasta.

Ottaminen etenee kaakosta lounaaseen ja liikenne suuntautuu ottoalueelta Saarivedentielle.

Toiminnalle haetaan ympäristölupaa samanaikaisesti.

6. RAJANAAPURIT

Rajanaapurit 1 kilometrin etäisyydellä, kiinteistötunnus

746-404-9-17

746-404-32-3

746-40416-79

746-404-34-0

746-895-1-8289

691-402-16-82

691-402-16-84

691-402-16-34

691-402-16-54

691-402-16-40

691-402-16-31

691-402-16-32

691-402-16-94

691-402-16-38

691-402-16-70
691-402-16-84
691-402-16-89
691-402-16-94
691-402-17-43
691-402-17-48
691-402-17-44

7. ALUEEN SIISTIMINEN TOIMINNAN AIKANA JA SEN JÄLKEEN

Ottamisalueen siisteydestä huolehditaan koko toiminnan ajan ja lopullinen siistiminen tehdään heti ottamistoiminnan loputtua. Alueella mahdollisesti syntyvät jätteet kerätään keräysastioihin ja viedään urakoitsijan toimipisteeseen, josta ne toimitetaan hyväksytylle jätteenkerääjälle. Ylijäämäkiviainekset käytetään soveltuvin osin alueen jälkihoitoon.

Kallionottoalueen pohja louhitaan tasoon +130.00 (N2000). Lähimmän ojan vedenpinnankorkeus on +128.00.

Ottoalueen reunat luiskataan louheella ja pintamailla kaltevuuteen 1:3. Alue taimetetaan luontaisesti tai alueelle istutetaan puustoa. Kaikissa viimeistelytyöissä pyritään mahdollisimman luonnonmukaisiin maaston muotoihin. Ottoalueen ja tien väliin laitetaan lohcareita estämään asiaton pääsy alueelle.

8. VAIKUTUKSET YMPÄRISTÖÖN

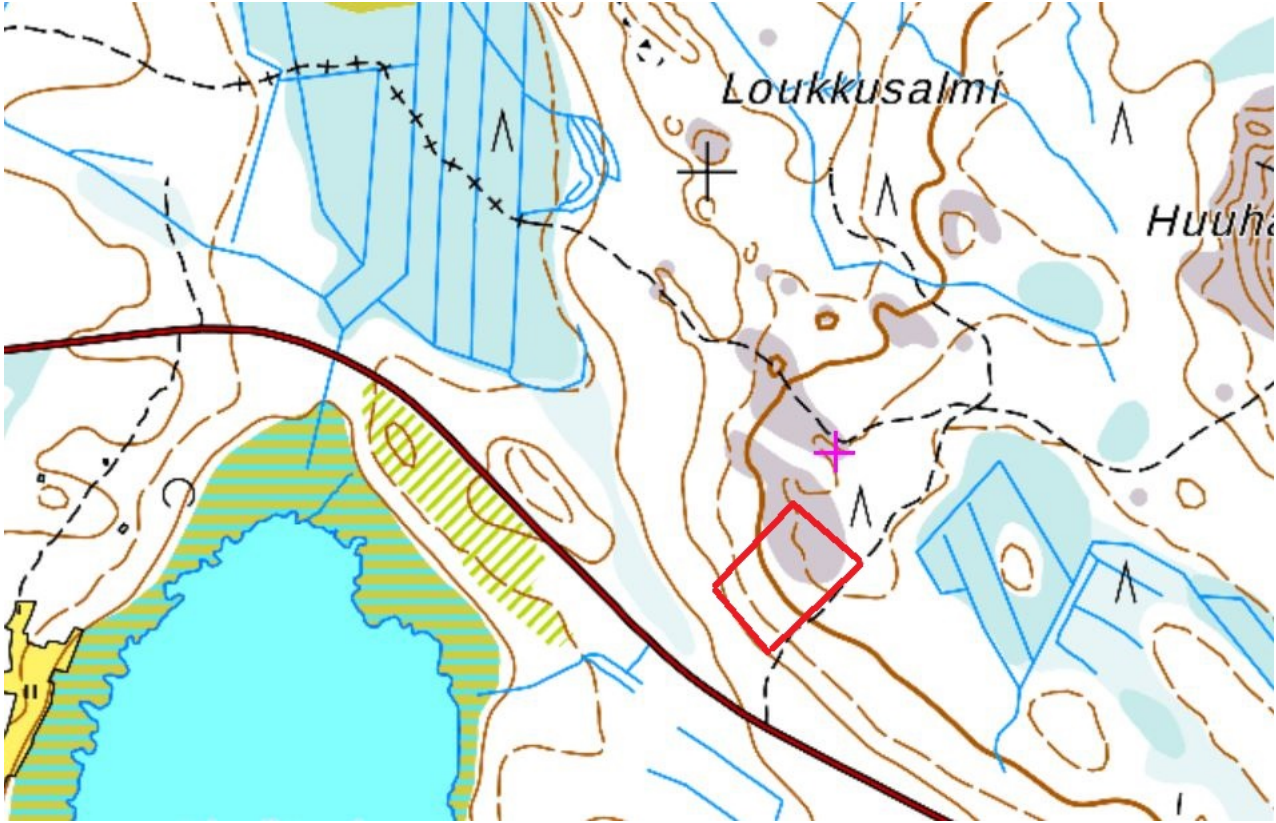
Ottoalue maisemoidaan maa-ainesten ottamisen loputtua mahdollisimman hyvin ympäristöön mukautuvaksi. Hakijan arvion mukaan maa-ainestenotosta ei aiheudu muutosta luonnonoloihin ottamisalueen ulkopuolella.

Kärsämäki 15.9.2019

Jenni Mustola
p. 045 8825179

**MAA-AINEKSEN OTTAMISUUNNITELMA
LOUKKUSALMEN KALLIOALUE**

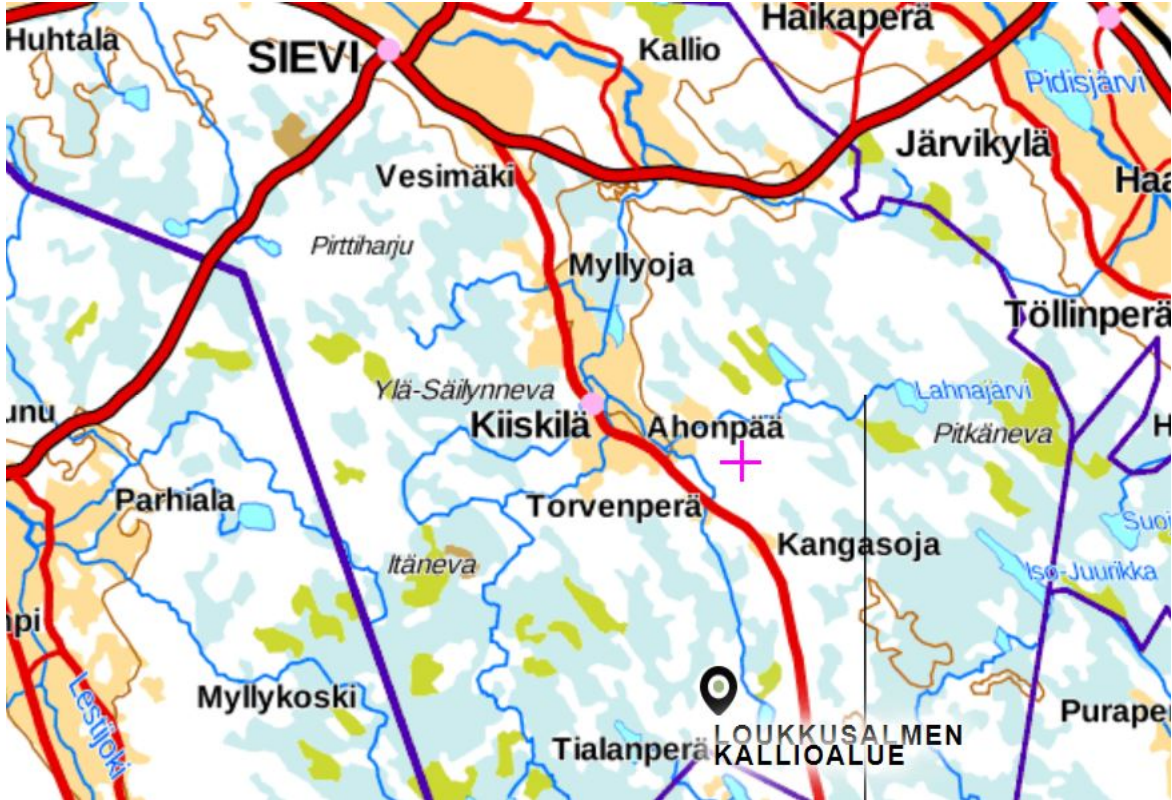
Peruskarttaote MK 1:8 000



**Kallionottoalue -
Kunta: SIEVI
Tila: 746-893-10-1**

MAA-AINEKSEN OTTAMISSUUNNITELMA LOUKKUSALMEN KALLIOALUE

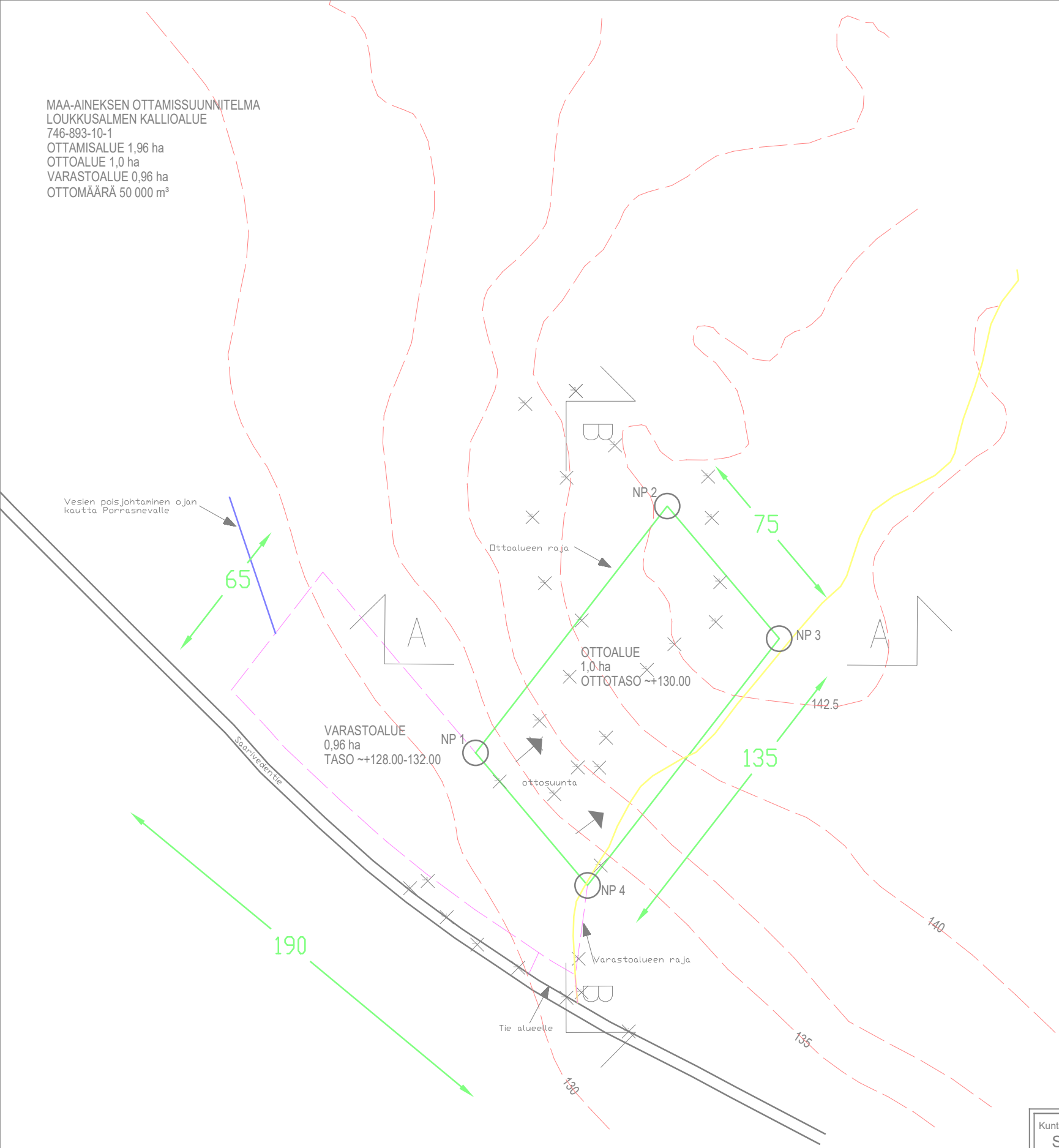
Sijaintikartta MK 1:250 000



Kunta: SIEVI
Tila: 746-893-10-1

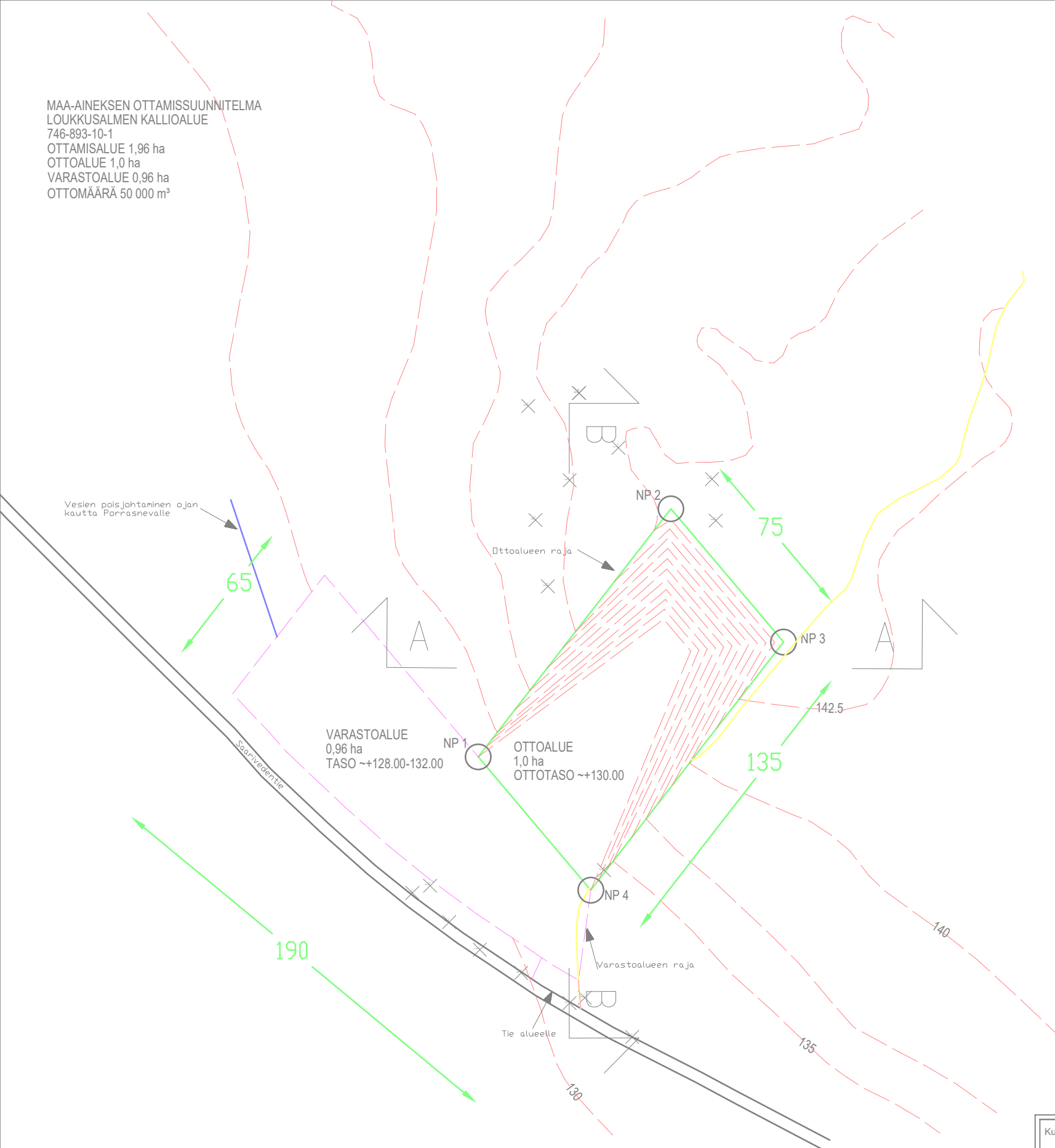
MAA-AINEKSEN OTTAMISSUUNNITELMA
 LOUKKUSALMEN KALLIOALUE
 746-893-10-1
 OTTAMISALUE 1,96 ha
 OTTOALUE 1,0 ha
 VARASTOALUE 0,96 ha
 OTTOMÄÄRÄ 50 000 m³

KOORDINAATIT		
n:o	x	y
NP1	388011	7067555
NP2	388094	7067661
NP3	388142	7067604
NP4	388059	7067498



Kunta SIEVI	Kylä	Tila 746-893-10-1	Piirustuksen sisältö SUUNNITELMAKARTTA NYKYTILANNE	Mittakaava 1:2000
Rakennuskohteen nimi ja osoite MAA-AINEKSEN OTTAMISSUUNNITELMA METSÄHALLITUS METSÄTALOUS OY LOUKKUSALMEN KALLIOALUE			Koordinaatisto ETRS TM35 Korkeusjärjestelmä N2000	
Suunn. Jenni Mustola	Päiväys 15.9.2019			

MAA-AINEKSEN OTTAMISSUUNNITELMA
 LOUKKUSALMEN KALLIOALUE
 746-893-10-1
 OTTAMISALUE 1,96 ha
 OTTOALUE 1,0 ha
 VARASTOALUE 0,96 ha
 OTTOMÄÄRÄ 50 000 m³



Vesien poisjohtaminen ojan
 kautta Porrasnevalle

VARASTOALUE
 0,96 ha
 TASO ~+128.00-132.00

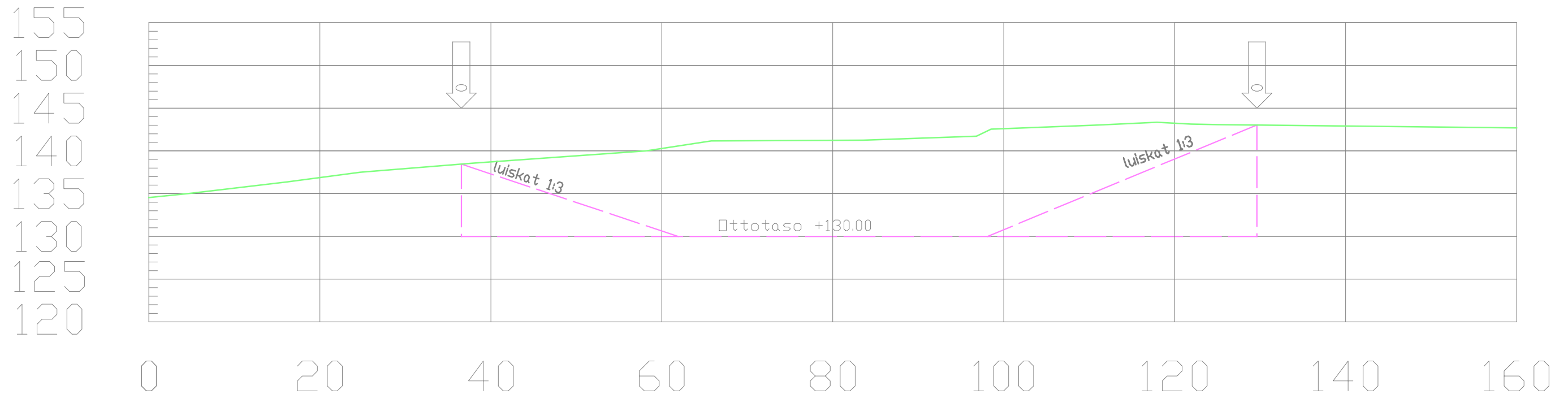
OTTOALUE
 1,0 ha
 OTTOTASO ~+130.00

KOORDINAATIT		
n:o	x	y
NP1	388011	7067555
NP2	388094	7067661
NP3	388142	7067604
NP4	388059	7067498

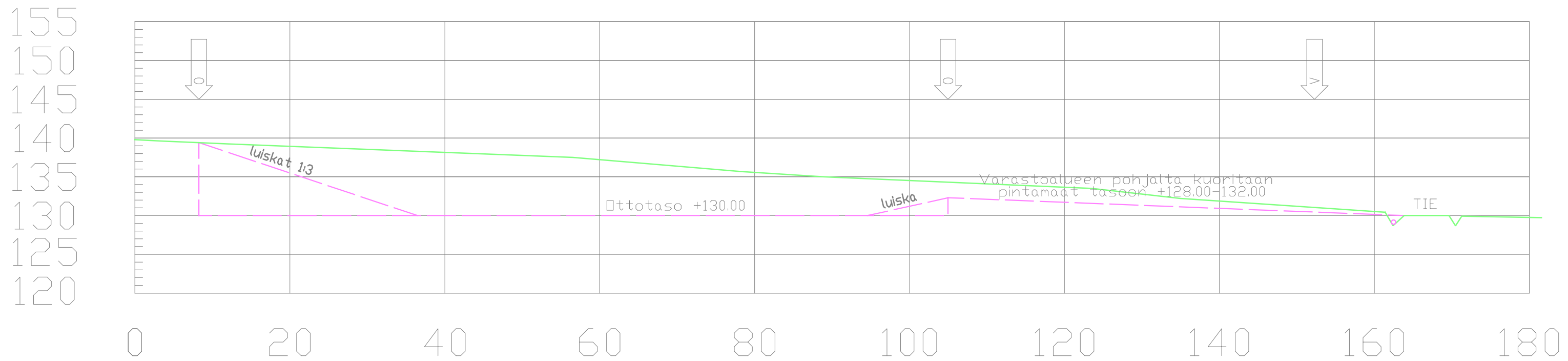




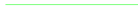

Kunta SIEVI	Kylä	Tila 746-893-10-1	Piirustuksen sisältö SUUNNITELMAKARTTA LOPPUTILANNE	Mittakaava 1:2000
Rakennuskohteen nimi ja osoite MAA-AINEKSEN OTTAMISSUUNNITELMA METSÄHALLITUS METSÄTALOUS OY LOUKKUSALMEN KALLIOALUE			Koordinaatisto ETRS TM35 Korkeusjärjestelmä N2000	
Suunn. Jenni Mustola	Päiväys 15.9.2019			

LEIKKAUS A-A



LEIKKAUS B-B



-  Varastoalueen raja
-  Ottoalueen raja
-  Nykyinen maanpinta
-  Suunniteltu ottamistaso +130.00

Kunta SIEVI	Kylä	Tila 746-893-10-1	
Rakennuskohteen nimi ja osoite MAA-AINESTENOTTAMISSUUNNITELMA METSÄHALLITUS METSÄTALOUS OY LOUKKUSALMEN KALLIOALUE			Piirustuksen sisältö SUUNNITELMAKARTTA LEIKKAUKSET A-A JA B-B
Suunn. Jenni Mustola			Mittakaava 1:500
Päiväys 15.9.2019			Koordinaatisto ETRS TM35 Korkeusjärjestelmä N2000

Suunnitelma liittyy maa-ainesten ottamislupaan Ympäristölupaan

1. LUPATIEDOT

Ympäristöluvan tai maa-ainesten ottamisluvan hakijan nimi Metsähallitus Metsätalous Oy		
Ottamisalueen nimi Loukkusalmen kallioalue		
Kunta Sievi	Kylä	Tilan RN:o 746-893-10-1
Ottamisalueen pinta-ala 1,96 ha		
Luvan viimeinen voimassaolopäivä		
Otettava maa-aines	Ottamismäärä (m ³ -ktr)	
Kalliokiviaines (murske, louhe)	50000	
Rakennus- ja muu luonnonkivi		
Sora ja hiekka		
Moreeni		
Multa tai savi		

2. KAIVANNAISJÄTE

Kaivannaisjätteen laji ⁽¹⁾	Arvio kaivannaisjätteen kokonaismäärästä (m ³ -ktr) ⁽²⁾	Kaivannaisjätteen hyödyntäminen ja käsittely ⁽³⁾	
Pilaantumaton		Valitse 1, 2 ja/tai 3	Tarvittaessa yksityiskohtaisempi kuvaus
Ei pysyvä maa-aines	Pintamaa	7000	1
	Kannot ja hakkuutähteet	2000	1
Pysyvä maa-aines	Kivipöly tai kivituhka		
	Vesiseulonta- ja selkeytysaltaiden hienoainekset		
	Savi ja siltti		
	Sivukivi		
	Seulontakivet ja lohkaaret		
	Muu, mitä?		
Pilaantunut maa-aines	Mitä?		
Kaivannaisjätteitä yhteensä		9000	

A) Tiedot kaivannaisjätteen ympäristövaikutuksista⁴

Esitetty maa-ainesten ottamissuunnitelmassa.

Ottamisalueen pintamaakerros on ohut, varastoalueella pintamaata on paksummin

B) Ympäristön pilaantumisen sekä muiden vaikutusten ehkäisemiseksi toteutettavat toimet toiminnan aikana ja sen päätyttyä⁵

Esitetty maa-ainesten ottamissuunnitelmassa.

C) Selvitys seurannasta ja tarkkailusta toiminnan aikana ja sen päätyttyä⁶

Esitetty maa-ainesten ottamissuunnitelmassa.

D) Tiedot toiminnan lopettamisesta⁷

Esitetty maa-ainesten ottamissuunnitelmassa.

3. KAIVANNAISJÄTEALUE

E) Selvitys kaivannaisjätteen jätealueesta⁶

Esitetty maa-ainesten ottamissuunnitelmassa.

Jätealueen sijainti ja pinta-ala (ha)

Jätealueen perustaminen ja hoito

Jätealueen ympäristö

Selvitys maaperän ja pohjaveden tilasta

Jätealueen ympäristövaikutukset ja niiden seuranta

Jätealueen käytöstä poistaminen ja jälkihoito

F) Liitekartta 1:2000-1:10 000, josta käy ilmi kaivannaisjätteen jätealueiden sijainti ja lähiympäristö

Esitetty maa-ainesten ottamissuunnitelmassa

4. LISÄTIETOJA

Yhdyshenkilön nimi ja yhteystiedot (osoite, puhelin ja sähköpostiosoite)

Metsähallitus Metsätalous Oy
Pekka Niemi
Karhukunnaantie 2
93100 Pudasjärvi
p. 0400385616

OHJEITA:

YLEISTÄ

Kaivannaisjätteen jätehuoltosuunnitelma:

Kaivannaisjätteen jätehuoltosuunnitelma on laadittava maa-ainesten *ottamistoiminnassa syntyvästä kaivannaisjätteestä*. Vaatimus kaivannaisjätteen jätehuoltosuunnitelmasta koskee maa-ainelain 5 a § ja 16 b nojalla tapahtuvaa maa-ainesten ottamista sekä ympäristönsuojelulain 103 a § tarkoittamaa kivenlouhimoa, muuta kiven louhintaa ja kivenmurskausta. Kaivannaisjätteen jätehuoltosuunnitelma on osa maa-ainesten ottamissuunnitelmaa. Kaivannaisjätteen jätehuoltosuunnitelma tulee esittää maa-ainelain mukaisen lupahakemuksen yhteydessä myös silloin, jos maa-aineksen ottaminen ei edellytä ottamissuunnitelmaa (maa-ainelaki 5 §:n 1 mom). Kaivannaisjätteen jätehuoltosuunnitelma tehdään vain luvanvaraisesta toiminnasta, joten kotitarveottamisesta suunnitelmaa ei vaadita.

Kaivannaisjätteen jätehuoltosuunnitelman laatimisen keskeiset tavoitteet ovat jätteiden synnyn ehkäisy, jätteiden hyödyntämisen edistäminen sekä jätteiden turvallinen käsittely ja ympäristön pilaantumisen ehkäisy

Jätehuoltosuunnitelman toimittaminen viranomaiselle ja aikataulu:

Kaivannaisjätteen jätehuoltosuunnitelma käsitellään maa-ainesten ottamislupahakemuksen yhteydessä. Jos ottaminen edellyttää lisäksi ympäristöluvan, jätehuoltosuunnitelma liitetään ympäristölupahakemukseen. Jos maa-ainesten ottamislupa on haettu ennen ympäristölupaa tai sitä haetaan samanaikaisesti ympäristöluvan kanssa, niin tällöin maa-ainesten ottamissuunnitelma tai siihen sisältyvä kaivannaisjätteen jätehuoltosuunnitelma kopioidaan osaksi ympäristölupahakemusta.

Voimassa olevien maa-ainesten ottamislupien jätehuoltosuunnitelma esitetään maa-ainelupaa tai ympäristölupaa valvovalle viranomaiselle valvontatarkastuksen yhteydessä. Ensimmäisen kerran suunnitelma tulee esittää **30.4.2009** mennessä. Kaivannaisjätteen jätehuoltosuunnitelmaa koskeva vaatimus ei koske ottamistoimintaa, joka on jo päättynyt ja josta lopputarkastus on tehty ennen 1.6.2008.

Jätehuoltosuunnitelma laaditaan koko toiminta-ajalle, mutta se tarkistetaan viiden vuoden välein. Jätehuoltosuunnitelma tulee toimittaa ensisijassa sähköisesti valvontaviranomaiselle.

1. LUPATIEDOT

Tässä kohdassa esitetään keskeiset maa-ainestenottamislupaa tai ympäristölupaa koskevat tiedot.

2. KAIVANNAISJÄTE

1) Kaivannaisjätteen laji ja ominaisuudet

Kaivannaisjätteellä tarkoitetaan kallio- tai maaperässä luonnollisesti esiintyvän orgaanisen tai epäorgaanisen aineksen irrotuksessa tai sen varastoinnissa, rikastamisessa tai muussa jalostamisessa syntyvää jätettä. Maa-ainesten ottamisen yhteydessä syntyviä kaivannaisjätteitä voivat olla esimerkiksi ottamisalueiden pintamaat, sivukivet, vesiseulonta- ja selkeytysaltaiden hienoainekset, kivituhka ja vastaavat ainekset.

Maa-ainesten ottamisessa syntyvät kaivannaisjätteet ovat yleensä pilaantumattomia joko pysyviä (inerttejä) tai ei pysyviä maa-aineksiä. Pilaantumaton maa-aineksen ja pysyvä kaivannaisjäte on määritelty kaivannaisjäteasetuksen (379/2008) 2 §:n 1 momentin 2 ja 3 kohdissa. Mikäli ottamistoiminnassa syntyy pilaantuneita kaivannaisjätteitä, ne yksilöidä ao. kohdassa.

2) Arvioi kaivannaisjätteenkokonaismäärästä

Ilmoitetaan kaivannaisjätelajeittain arvio koko tuotantoaikana syntyvästä kaivannaisjätteen määrästä teoreettisina kiintokuutiometreinä.

3) Kuvaus jätteen hyödyntämisestä ja käsittelystä

Valitaan vaihtoehtoista joko 1, 2 ja/tai 3.

1. Kaivannaisjäte käytetään ottamisalueen suojarakenteisiin, jälkihoitoon ja maisemointiin
2. Kaivannaisjäte kuljetetaan ottamisalueen ulkopuolelle hyödynnettäväksi
3. Kaivannaisjäte varastoidaan alueelle yli 3 vuodeksi. Alueelle perustetaan kaivannaisjätteen jätealue, lomakkeen kohta E.

Tarvittaessa jätteiden hyödyntämistä ja käsittelyä kuvataan tarkemmin oikeanpuoleisessa sarakkeessa.

Ottamistoiminnassa syntyviä kaivannaisjätteitä voidaan hyödyntää ja käsitellä tehokkaasti. Pintamaita, kiviä ja kivinäismaita voidaan usein käyttää jälkihoidossa pintarakenteena sekä täyttöjen tekemiseen. Suuret kivet ja lohkareet voidaan murskata kiviainestuotteiksi. Kannot ja muu puuaines voidaan hakettaa ja viedä poltettavaksi tai käyttää pintarakenteena. Vesiseulonta ja selkeytysaltaiden hienoainekset voidaan käyttää maisemoinnissa ja ympäristönhoidossa.

Mikäli ottamistoiminnassa syntyneitä kaivannaisjätteitä ei voida käyttää hyödyksi ja ne joudutaan varastoimaan ja sijoittamaan ottamisalueelle, jätehuoltosuunnitelman tulee sisältää tiedot kyseisen kaivannaisjätteen käsittelypaikasta eli *kaivannaisjätteen jätealueesta*. Kaivannaisjätteen jätehuoltosuunnitelmassa tarvittavia tietoja kaivannaisjätteen jätealueesta on käsitelty kohdassa 10.

4) Tiedot kaivannaisjätteen ympäristövaikutuksista

Kaivannaisjätteistä ja niiden varastoinnista mahdolliset aiheutuvat ympäristövaikutukset kuvataan tässä, mikäli tietoja ei ole esitetty ottamissuunnitelmassa. Tyypillisiä ympäristövaikutuksia voivat olla esimerkiksi pohjavesi-, pintavesi-, melu- sekä maisemahaitat. Jätealueen ympäristövaikutuksia on tarkasteltu kohdassa 10.

5) Ympäristön pilaantumisen sekä muiden vaikutusten ehkäisemiseksi toteutettavat toimet toiminnan aikana ja sen päätyttyä

Ottamistoiminnan haitallisten vaikutusten ehkäisemiseksi toteutettavat toimet toiminnan aikana ja sen päätyttyä esitetään tässä, mikäli niitä ei ole esitetty ottamissuunnitelmassa. Mikäli tiedot on esitetty ottamissuunnitelmassa laitetaan rasti " Esitetty maa-ainestenottamissuunnitelmassa" –kohtaan.

6) Seuranta ja tarkkailu toiminnan aikana ja sen päätyttyä

Toiminnan seuranta ja tarkkailu kuvataan tässä, mikäli ko.tietoja ei ole esitetty ottamissuunnitelmassa. Mikäli tiedot on esitetty ottamissuunnitelmassa laitetaan rasti " Esitetty maa-ainestenottamissuunnitelmassa" –kohtaan.

7) Toiminnan lopettaminen

Toiminnan lopettaminen kuvataan tässä, mikäli ko.tietoja ei ole esitetty ottamissuunnitelmassa. Mikäli tiedot on esitetty ottamissuunnitelmassa laitetaan rasti " Esitetty maa-ainestenottamissuunnitelmassa" –kohtaan.

3. KAIVANNAISJÄTEALUE

8) Selvitys kaivannaisjätteen jätealueesta

Esitetään tiedot kaivannaisjätteen jätealueesta ja sen ympäristöstä sekä tiedot jätealueen ympäristövaikutuksista ja seurannasta. Lisäksi esitetään tiedot jätealueen käytöstä poistamisesta ja jälkihoidosta sekä niihin liittyvästä tarkkailusta. Tiedot tulee esittää, mikäli niitä ei ole esitetty ottamissuunnitelmassa. Jätealueista esitetään lisäksi *liitekartta 1:2000 - 1:10 000*. Mikäli tiedot on esitetty ottamissuunnitelmassa laitetaan rasti " Esitetty maa-ainestenottamissuunnitelmassa" –kohtaan.

Mikäli maa-ainesten ottamisessa syntyvää pilaantumaton tai pysyvää kaivannaisjätettä varastoidaan ja sijoitetaan ottamisalueelle yli kolmeksi vuodeksi, tulee kaivannaisjätehuoltosuunnitelmassa esittää tiedot kyseisestä **kaivannaisjätteen jätealueesta**. Mikäli kaivannaisjäte on muuta kuin pilaantumaton tai pysyvää, niin määräaika kaivannaisjätealueen perustamiselle on 1 vuosi.

4. LISÄTIETOJA ANTAA

Ilmoitetaan yhteyshenkilön nimi ja yhteystiedot, jolta voi tiedustella kaivannaisjättesuunnitelmasta yksityiskohtaisempia tietoja.

