



## YVA-KUULUTUS

Puhuri Oy on toimittanut Etelä-Pohjanmaan elinkeino-, liikenne ja ympäristökeskukselle (ELY-keskus) ympäristövaikutusten arviointimenettelystä (YVA-menettely) annetun lain mukaisen arviointiohjelman **Kaukasen tuulivoimapuiston laajennus, Kannus**. Arviointiohjelma on hankkeesta vastaavan laatima suunnitelma hankkeen ympäristövaikutusten arvioinnin toteuttamisesta.

Puhuri Oy suunnittelee Kaukasennevan tuulivoimapuiston laajennusta. Laajennusalue sijaitsee Kaukasennevan tuulivoimapuiston pohjoispuolella, Kannuksen kaupungin lounaisosassa. Kaukasen laajennuksen hankealueen koillisosa rajautuu Kalajoen kaupunkiin ja itä- ja kaakkoisosa Sievin kuntaan. Kannuksen keskustaan hankealueelta on matkaa noin 7,5 km, Sievin keskustaajamaan noin 17 km ja Kalajoen keskustaan noin 20 km. Noin 20 kilometrin etäisyydellä hankealueen rajasta sijaitsevat lisäksi Toholammin ja Alavieskan keskustaajamat sekä Ylivieskan keskustaajama. Tuulivoimapuistoalue kattaa noin 2050 hehtaarin laajuisen alan ja se rajautuu etelässä Kaukasennevan tuulivoimapuiston osayleiskaava-alueeseen. Liittyminen kantaverkkoon on suunniteltu ensisijaisesti tapahtuvan Kaukasennevan hankealueella sijaitsevan sähköaseman kautta. Mikäli Kaukasen laajennushanke toteutuu sellaisella kokonaisteholla, että Kaukasennevan sähköaseman kapasiteetti ei ole riittävä, tullaan tuotettu sähkö siirtämään valtakunnanverkkoon hankealueen kaakkoispuolelle, Sievin Kukonkylän alueelle suunnitteilla olevan uuden sähköaseman kautta.

### Arvioitavat tuulivoimalavaihtoehdot

**VE0:** Uusia tuulivoimalaitoksia ei toteuteta, vastaava sähkömäärä tuotetaan muilla keinoilla.

**VE1:** Hankealueelle rakennetaan yhteensä enintään 18 uutta tuulivoimalaa. Tuulivoimaloiden kokonaiskorkeus on enintään 300 metriä.

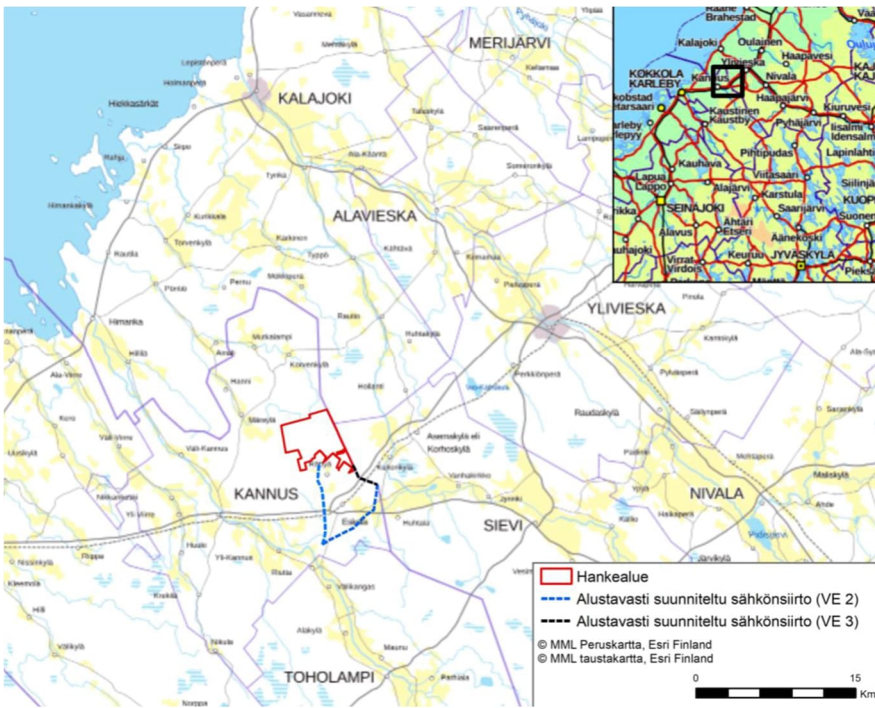
**VE2:** Hankealueelle rakennetaan hankevaihtoehtoa 1 vähäisempi määrä tuulivoimaloita. Hankevaihtoehdon 2 muodostamisessa huomioidaan tehtävien selvitysten ja mallinnusten tulokset, sekä YVA-menettelyssä saatava palaute. Tuulivoimaloiden kokonaiskorkeus on enintään 300 metriä.

### Arvioitavat sähkönsiirtovaihtoehdot

**SVE1:** Sähkö johdetaan valtakunnan verkkoon samalla 110 kV ilmajohdolla kuin Kaukasennevan tuulivoimapuistossa tuotettava sähkö, joten uutta ilmajohtoa ei ole tarpeen rakentaa. Kaukasen laajennusalueen sisäiseltä sähköasemalta rakennetaan 110 kV maakaapeli Kaukasennevan tuulivoimapuistoalueelle.

**SVE2:** Reitti sijoittuu Kaukasen laajennuksen hankealueelta kohti etelää, olemassa olevan Korkiasalo-Reutuperä 110 kV voimajohdon itäpuolella. Tämän jälkeen suunniteltu voimajohto kääntyy kohti itää, kulkien olemassa olevan Fingrid Oyj:n 110 kV voimajohdon rinnalla. Täysin uudessa johtokäytävässä uusi voimajohto kulkisi noin 2,4 kilometrin matkan, suuntautuessaan olemassa olevan voimajohdon rinnalta kohti Kukonkylää. Reitti olisi kokonaisuudessaan 16 kilometrin pituinen ja noin 13,5 km sijoittuu olemassa olevien johtojen rinnalle.

**SVE3:** Reitti sijoittuu Kaukasen laajennuksen hankealueen kaakkoiskulmasta Kannuksen ja Sievin välistä kunnanrajaa pitkin kohti Kukonkylää. Reitti olisi noin 3,1 km pituinen ja voimajohto sijoittuisi kokonaisuudessaan uuteen maastokäytävään.



Kuva. Hankealueen ja alustavasti suunnitellun sähkösiirtoreitin sijainti.

## Arviointiohjelman ja kuulutuksen nähtävillä pito

Asiakirjat ovat nähtävillä **17.3. – 17.4.2023** seuraavasti:

- Kuulutus: Etelä-Pohjanmaan ELY-keskuksen verkkosivuilla [www.ely-keskus.fi/kuulutukset/etela-pohjanmaa](http://www.ely-keskus.fi/kuulutukset/etela-pohjanmaa).
- Kuulutus ja arviointiohjelma: ympäristöhallinnon verkkosivuilla [www.ymparisto.fi/kaukasentuulivoimaYVA](http://www.ymparisto.fi/kaukasentuulivoimaYVA)
- Ilmoitus kuulutuksesta kaupunkien ja kuntien verkkosivuilla osoitteissa:
  - [www.kannus.fi](http://www.kannus.fi)
  - [www.kalajoki.fi](http://www.kalajoki.fi)
  - [www.sievi.fi](http://www.sievi.fi)
- Paperiversiot kuulutuksesta ja arviointiohjelma:
  - Kannuksen kaupunki, Asematie 1, 69101 Kannus
  - Kalajoen kaupunki, Kalajoentie 5, 85100 Kalajoki
  - Sievin kunta, Haikolantie 16, 85410 Sievi

## Mielipiteet ja lausunnot

Arviointiohjelmasta voi esittää mielipiteitä ja antaa lausuntoja toimittamalla ne **17.4.2023** mennessä osoitteeseen: kirjaamo.etela-pohjanmaa@ely-keskus.fi tai Etelä-Pohjanmaan ELY-keskus, PL 77, 67101 Kokkola. Viitteeksi EPOELY/1658/2022.

Hankkeessa yhteysviranomaisena toimiva Etelä-Pohjanmaan ELY-keskus antaa arviointiohjelmasta yhteysviranomaisen lausunnon **17.5.2023 mennessä**. Lausunto ja arviointiohjelmasta annetut mielipiteet ja lausunnot julkaistaan verkkosivuilla [www.ymparisto.fi/kaukasentuulivoimaYVA](http://www.ymparisto.fi/kaukasentuulivoimaYVA)

## Yleisötilaisuus

Arviointiohjelmaa ja kunnassa samanaikaisesti vireillä olevan tuulivoimapuiston yleiskaavan osallistumis- ja arviointisuunnitelmaa koskeva kaikille avoin yleisötilaisuus järjestetään **tiistaina 28.3.2023 klo 18.00–20.00** Eskola-talolla, Koulutie 3, 69150 Eskola. Kahvitarjoilu klo 17.30 alkaen. Linkki yleisötilaisuuteen toimitetaan ennen tilaisuutta verkkosivulle:

[www.ymparisto.fi/kaukasentuulivoimaYVA](http://www.ymparisto.fi/kaukasentuulivoimaYVA)

## Lisätietoja

Hankkeesta vastaava: Puhuri Oy, Harri Ruopsa, [harri.ruopsa@puhuri.fi](mailto:harri.ruopsa@puhuri.fi), puh. 040 0730 793

YVA-konsultti: FCG Finnish Consulting Group Oy, Leila Väyrynen, [leila.vayrynen@fcg.fi](mailto:leila.vayrynen@fcg.fi), puh. 040 5412 306

YVA-menettely: Etelä-Pohjanmaan ELY-keskus, Hanna Välimaa, [hanna.valimaa@ely-keskus.fi](mailto:hanna.valimaa@ely-keskus.fi), puh. 0295 027 383

Tämä kuulutus julkaistaan 17.3.2023 ja pidetään nähtävillä 17.4.2023 saakka ELY-keskuksen verkkosivujen kuulutusosiossa. Kuulutus on julkaistu myös 17.3.2023 alkaen sivulla [www.ymparisto.fi/kaukasentuulivoimaYVA](http://www.ymparisto.fi/kaukasentuulivoimaYVA)

Kokkola 17.3.2023

ETELÄ-POHJANMAAN ELINKEINO-, LIIKENNE- JA YMPÄRISTÖKESKUS