

# TUNTURIKANKAAN MAA-AINEKSEN OTTOSUUNNITELMA



Kunta: **Sievi**  
Kylä: **Valtionmaa**  
Tila: **Sievin Valtionmaa 746-893-10-1**  
Luvan hakija: **Maansiirtoliike Veljekset Pakkala Oy**  
Osoite: **Korjaamontie 15, 84100 Ylivieska**  
Puhelin: **040-5037806 (Mika Pakkala)**  
Sähköposti: **mika@veljeksetpakkala.fi**

Seinäjoella 17. päivänä elokuuta 2021



*Juha Laakso*

Huhtalantie 2 602220 SEINÄJOKI  
Puh. 040-5264 930

## **SISÄLLYSLUETTELO**

- Sijaintikartta 1:200 00 (etusivulla)
- Suunnitelmaselostus
- Kaivannaisjätteen jätehuoltosuunnitelma
- Pesokankaan pohjavesialueen / muodostumisalueen rajat ja virtaussuunta-kartta
- Nykytilannekartta 1:2000
- Lopputilannekartta 1:2000
- Leikkaukset

# TUNTURIKANGAS MAA-AINEKSEN OTTOSUUNNITELMA

## 1. MAANOMISTUS

Ottoalue kuuluu tilaan Sievin valtionmaa 10:1-tilaan (kiinteistötunnus 746–893-10-1) jonka omistaa Metsähallitus / MH Kivi Oy. Maa-aineksen ottopaikkaa hallinnoi keskinäisellä vuokrasopimuksella Maansiirtoliike Veljekset Pakkala Oy (vuokrasopimus liitteenä).

## 2. YLEISKUVAUS

Suunniteltu alue sijaitsee Sievin kunnan Valtiomaan kylässä Tunturikankaalla. Tieyhteys alueelle kulkee Sievin tien, Pesänevantien ja paikallisen metsäautotieverkoston kautta.

Suunnittelualueen kokonaispinta-ala on **3.07 ha**.

Alueelta on otettu maa-ainesta jo aiemmin, joten kyseessä on vanhan ottopaikan laajentaminen ja maisemoinnin parantaminen. Vuonna 2011 myönnetty maa-aineksen ottolupa umpeutuu 2021.

Maa-aineksen otosta ei aiheudu haittoja lähialueille, Pohjois-Pohjanmaan maakuntakaavassa ei ole varausmerkintöjä.

Ilmakuva ottoalueesta:



Kuva ottoalueesta itään päin



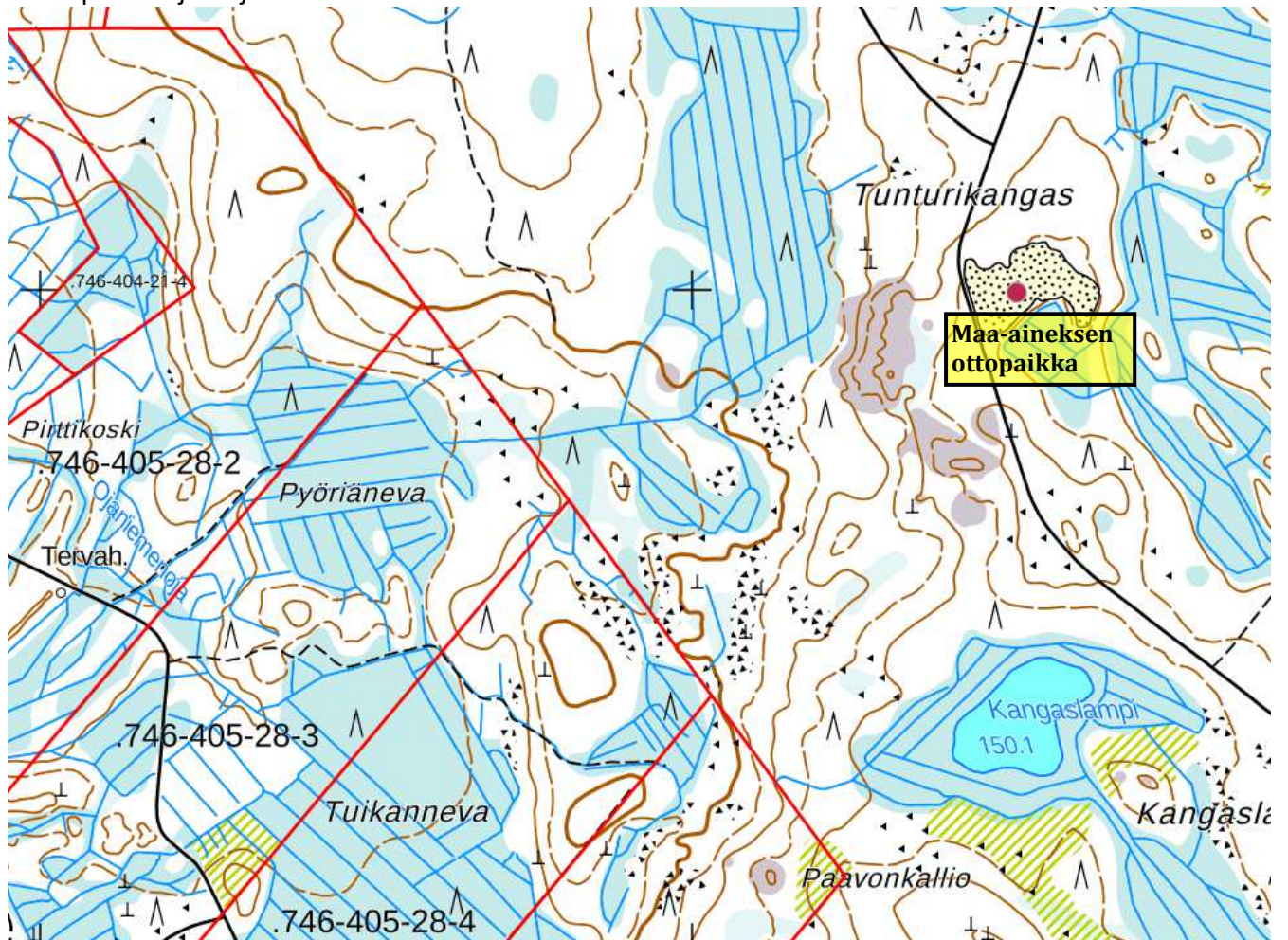
Kuva ottoalueesta länteen päin



### 3. RAJANAAPURIT

Tilan Sievin Valtionmaa 10:1 maa-aineksen ottoipaikan lähistöllä ei sijaitse naapureita, lähin naapuri sijaitsee otto paikalta 650 m länteen päin.

Lähimpien tilojen sijainti alla:

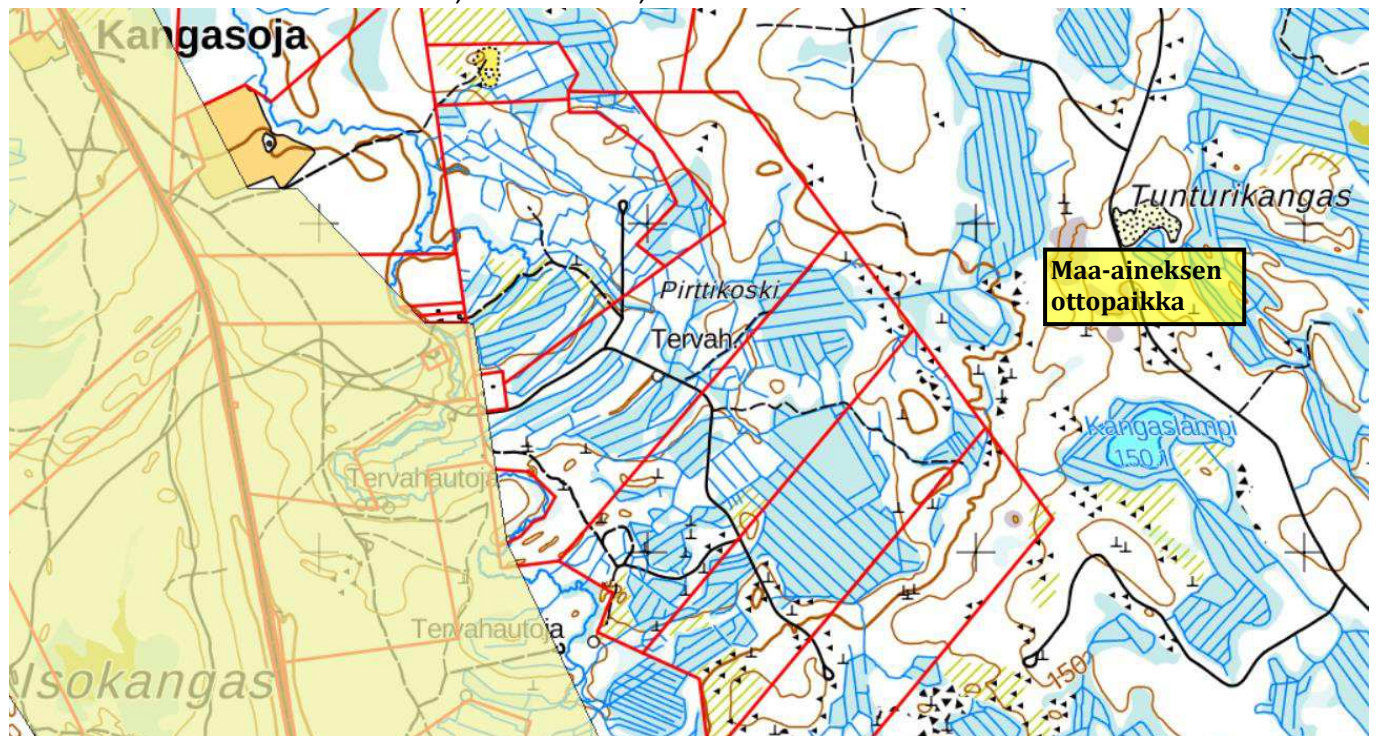


### 4. NYKYTILANNE KASVILLISUUDEN OSALTA

Vanhalta ottoalueella on puusto poistettu mutta vanhan otto paikan ympäristössä kasvaa nuorta mänty- ja sekametsää.

## 5. HYDROLOGINEN POHJAVESIKUVAUS, POHJAVESIOLOSUHTEET JA NIIDEN SUOJELU

Ottoalue ei sijaitse pohjavesialueella. Lähin pohjavesi alue (Isokankaan 1 lk pohjavesialue 1174651), sijaitsee ottoalueesta noin 2 km länteen, karttaote alla;



## 6. SUORITETUT MAASTOMITTAUKSET

Maa-aineksen ottoalue on kartoitettu ja vaaittu Trimble GNSS-paikantimen avulla. Saatava soramoreenin määrä on laskettu Terra Modeler Field maastomalli- / massalaskentaohjelmalla. Korkeustasona alueella on käytetty valtakunnallista N 2000 –tasoa. Kiintopiste on merkitty karttoihin. Ottoalueelle on asennettu yksi lukittu pohjavesiputki, josta ei ole pohjavesihavaintoa.

## 7. SUUNNITELTU OTTOMÄÄRÄ JA AIKATAULU

Maa-aineksen ottaminen on tarkoitus suorittaa 10 vuoden aikana eli vuosina 2021-2031. Alueelta on laskettu saatavan soraa yhteensä noin **81 000 m<sup>3</sup>ltr** eli vuotuinen keskimääräinen ottomäärä on noin 8 100 m<sup>3</sup> ktr keskimääräisen ottosyvyyden ollessa noin 2,6 m. Saatava maa-aines (soramoreeni) käytetään lähialueella tapahtuvaan rakentamiseen ja tieverkoston kunnostamiseen. Otto- ja varastointialueella suoritetaan murskausta. Murskauslaitos sijoitetaan siten että varastokasat sijoittuvat murskauslaitoksen itäpuolelle jolloin ne toimivat tarvittaessa meluesteenä Iso Suojärven suuntaan (loma-asutukseen noin 2 km etäisyys).

## 8. MAA-AINEKSEN OTTAMINEN

***Suunnitellun ottoalueen ottotaso on 149.00 (N2000).***

Ottoalue merkitään maastoon ennen ottotoiminnan alkua.

Pintamaan raivaus suoritetaan siten, että kannot ja risut kerätään energiakäyttöön ja pintamaat varastoidaan ottoalueen reunoille maisemointia varten.

Ottamissuunnat on merkitty suunnitelmakarttaan.

## 9. OTTOTOIMINTA ALUEELLA JA YMPÄRISTÖN SUOJELU

Ottotoiminnan aikana on huolehdittava alueen siisteydestä ja jätehuollosta.

Jos poltto- ja voiteluaineita varastoidaan ottoalueella, poltto- ja voiteluaineiden sekä ympäristölle vaarallisten aineiden säiliöissä tulee olla niiden tilavuutta vastaavat, katetut suoja-altaat sekä ylitäytön estimet ja lukot. Polttoainesäiliöiden suojarakenteiden tulee olla sellaiset, ettei koneiden tankkauksen yhteydessä öljyä pääse maaperään ja edelleen pohjaveteen.

Työkoneiden osalta on valvottava, ettei niistä pääse vuotamaan maahan poltto- ja voiteluaineita eikä hydraulikkaneiteitä. Mikäli ottamistoiminnan aikana on tarvetta pölynsidontaan, se on suoritettava puhdasta vettä käyttäen.

Ottotoiminnan aikana on huolehdittava alueen siisteydestä ja jätehuollosta. Jätteitä ei saa säilyttää siten että siitä aiheutuu naapurikiinteistöille likaantumisvaaraa. Jätteet on varastoitava siten että mahdolliset vuodot astioista eivät aiheuta valumia maaperään. Talousjäte ja jäteöljy on toimitettava asianomaisille keräyspaikoille viranomaisten vaatimusten mukaisesti. Alueella ei saa polttaa roskia eikä sinne saa haudata jätteitä.

Ottotoiminnan päätyttyä ottoalue otetaan metsätalouskäyttöön.

## 10. ALUEEN SIISTIMINEN OTTOTOIMINNAN AIKANA JA SEN JÄLKEEN

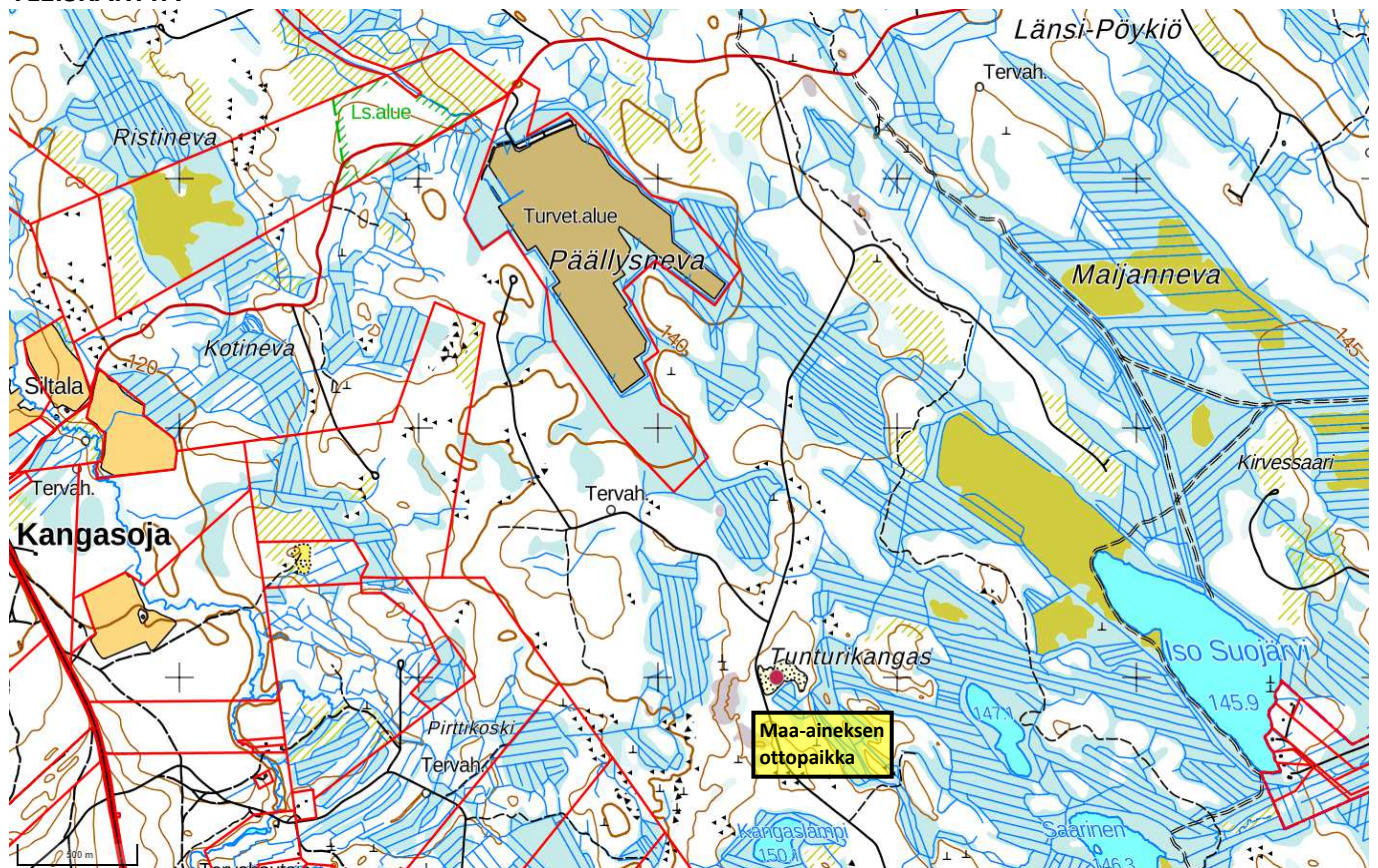
Soranoton jälkeen ja ottotoiminnan edetessä reunat luiskataan 1:3 kaltevuuteen. Pintamaat käytetään muotoilussa ja luiskauksessa. Jälkityöt ja maaston muotoilut suoritetaan niin, että työn tuloksena on luonteva ja moni-ilmeinen maasto. Luiskiin levitetään tarpeellisin osin humuspitoista maata (pintamaat) noin 10-20 cm kerros, alue metsitty luontaisesti. Suunniteltu ottoalue otetaan metsätalouskäyttöön ottotoiminnan päätyttyä.

Kaivannaisjätteen jätehuoltosuunnitelma on liitteenä.

## 11. VAIKUTUKSET YMPÄRISTÖN LUONNONARVOIHIN

Huolellisesti ja oikein toteutettu viimeistely mahdollistavat, että ottoalue soveltuu ja yhdistyy kokonaisuudessaan ympäröivään metsämaisemaan.

### YLEISKARTTA



## Maa-aineksen ottoalueen kaivannaisjätteen jätehuoltosuunnitelma

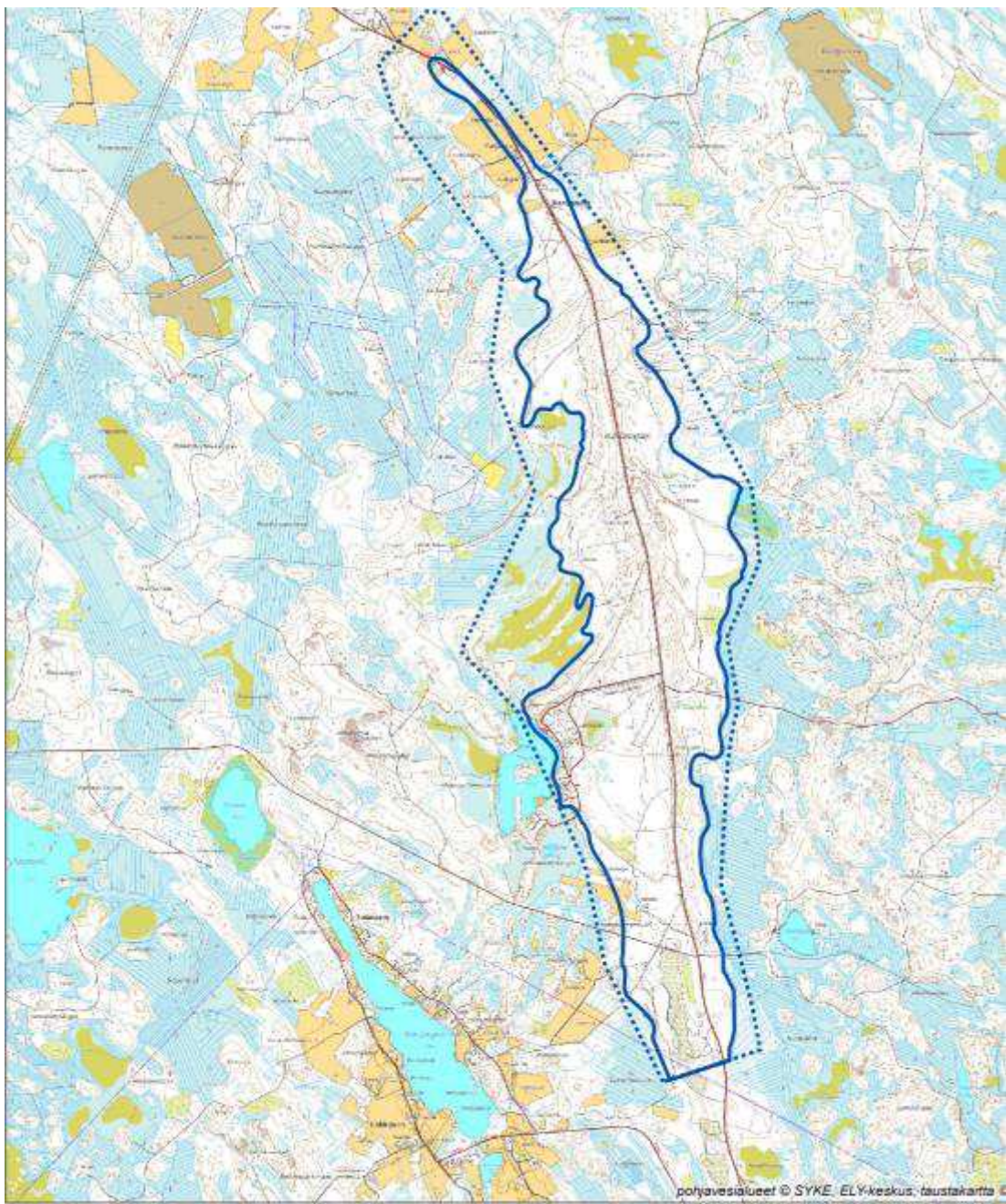
Hakija: Veljekset Pakkala Oy  
Tila: Sievin Valtionmaa 746–893-10-1  
Päiväys: 17.8.2021

Laatija: *Juha Laakso*



Laji	Arvioitu määrä (m3)	Käyttö A = energiana B = maisemoinnissa C = ympäristöhoidossa D = muu hyödyntämistapa, mikä? E = muu käsittely, mikä?	Arvio ympäristövaikutuksista
Pintamaat	1000	B, välivarastoidaan alueella	ei ympäristövaikutuksia
Kannot ja muu puuaines	100	A, välivarastoidaan alueella, biopolttoaine	hyvin vähäiset ympäristövaikutukset
Ylijäämäkiviaines	100	B, välivarastoidaan alueella,	ei ympäristövaikutuksia

# ISOKANKAAN POHJAVESIALUEEN JA MUODOSTUMISALUEEN RAJA

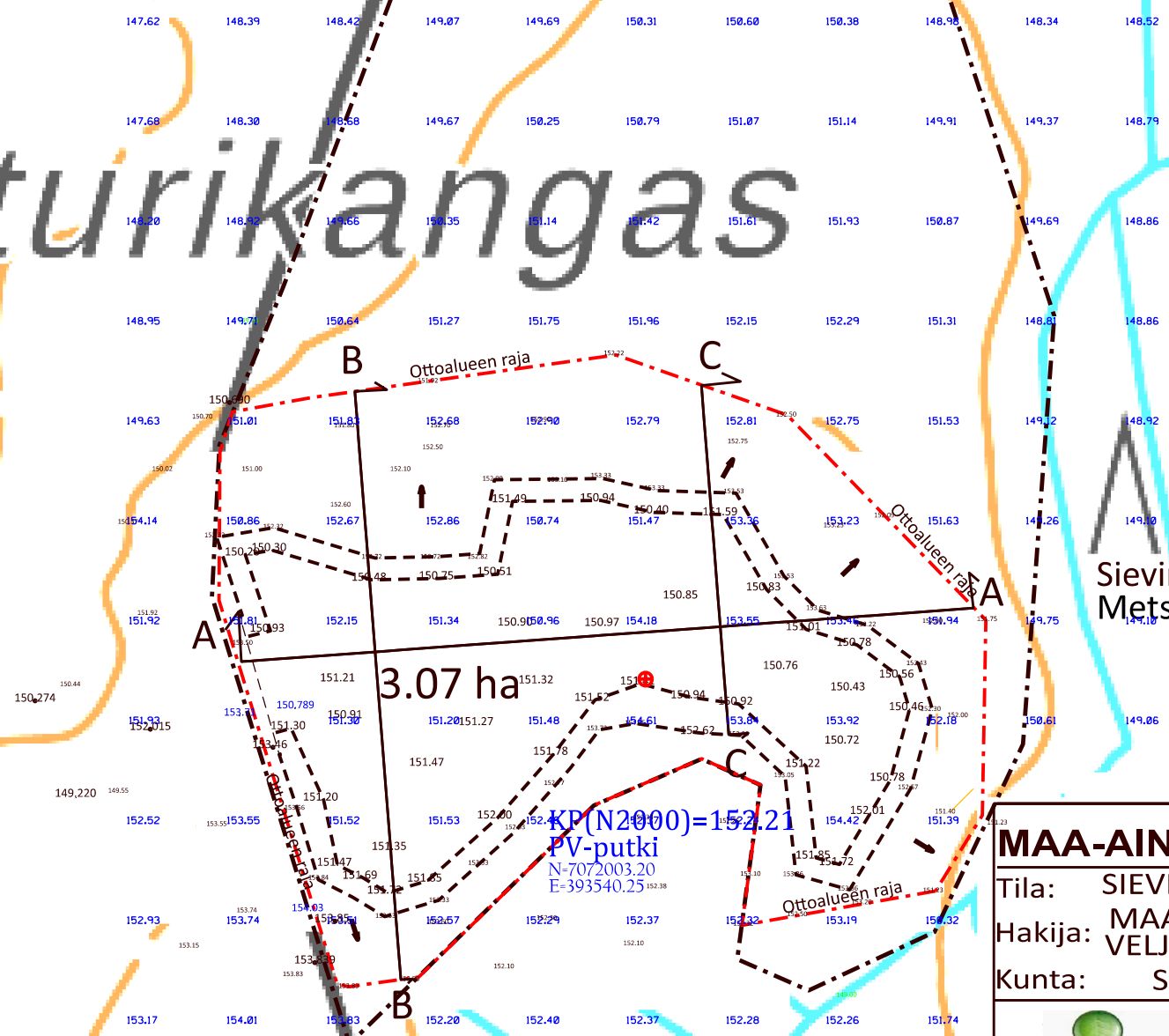


**Isokangas, 11 746 51, luokka 1E**  
**Sievi**





# unturikangas



3.07 ha

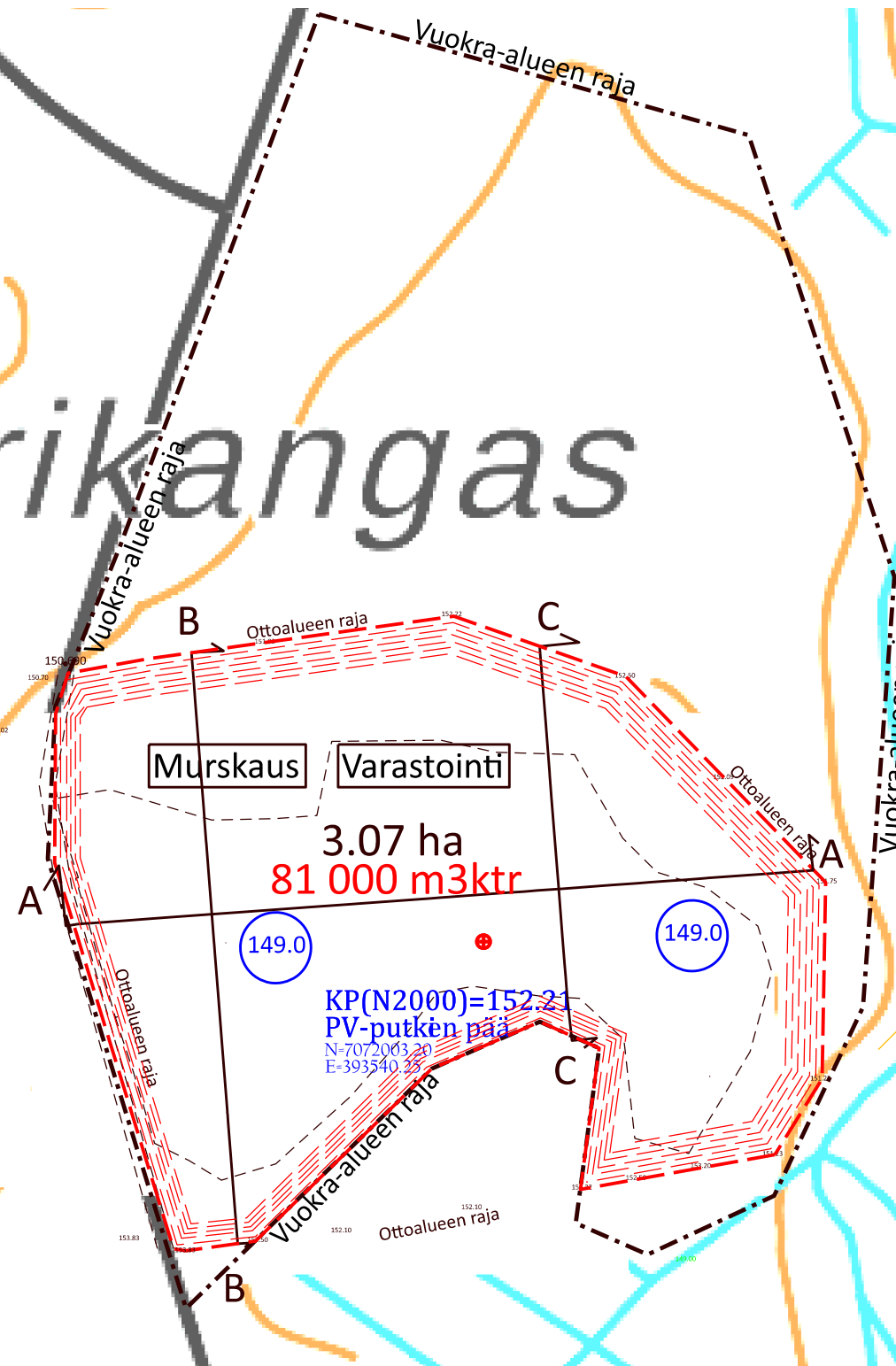
KP(N2000)=152.21  
 PV-putki  
 N=7072003.20  
 E=393540.25

Sievin Valtionmaa 746-893-1-10  
 Metsähallitus

MAA-AINEKSEN OTTOSUUNNITELMA			
Tila:	SIEVIN VALTIONMAA 1:10	NYKYTILANNEKARTTA	
Hakija:	MAANSIIRTOLIIKE VELJEKSET PAKKALA Oy	Mittakaava:	Pvm:
Kunta:	SIEVI	1:2000	17.8.2021
		Korkeusjärjestelmä:	Koordinaattijärjestelmä:
		N 2000	ETRS TM-35
Maastotyöt ja suunnittelu:  Juha Laakso			

# nturikangas

Sievin Valtionmaa 746-893-1-10  
Metsähallitus



3.07 ha  
81 000 m<sup>3</sup>ctr

Murskaus    Varastointi

KP(N2000)=152.21  
PV-putken pää  
N=7072063.20  
E=393540.25

## MAA-AINEKSEN OTTOSUUNNITELMA

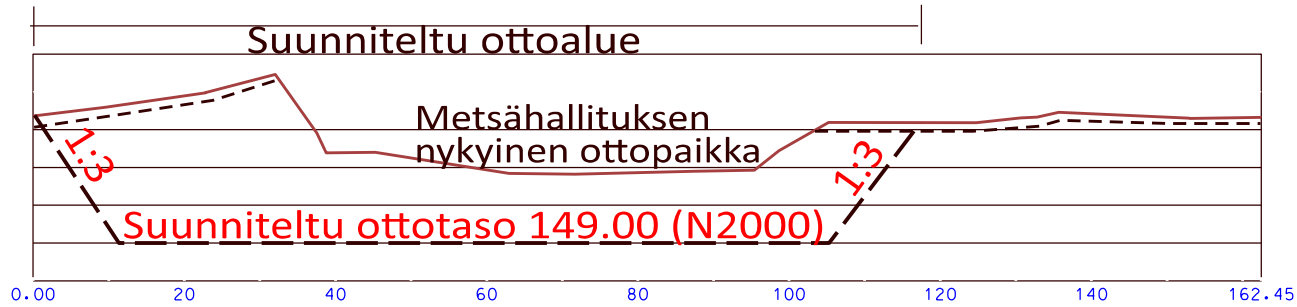
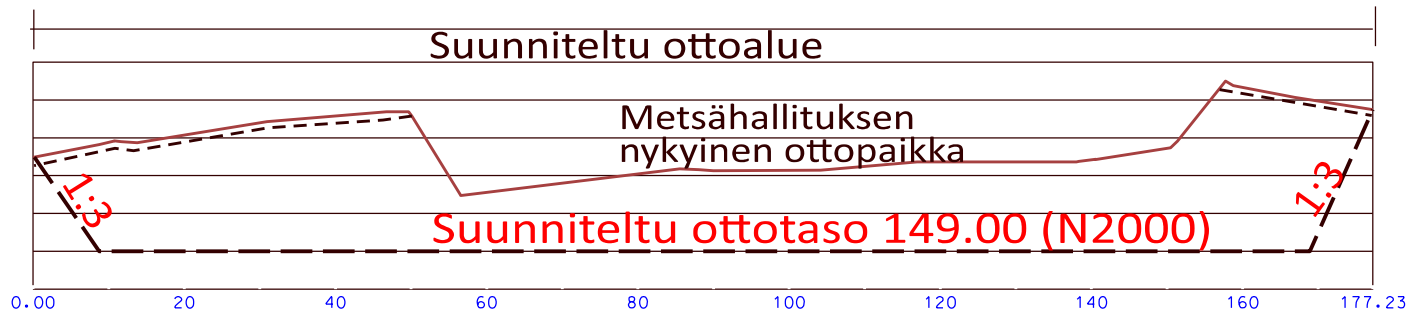
Tila: SIEVIN VALTIONMAA 1:10  
Hakija: MAANSIIRTOLIIKE  
Kunta: SIEVI

LOPPUTILANNEKARTTA  
Mittakaava: 1:2000  
Pvm: 17.8.2021



Korkeusjärjestelmä: N 2000  
Koordinaattijärjestelmä: ETRS TM-35  
Maastotyöt ja suunnittelu:  
Juha Laakso

# Suunniteltu ottoalue



## MAA-AINEKSEN OTTOSUUNNITELMA

Tila: SIEVIN VALTIONMAA 1:10  
 Hakija: MAANSIIRTOLIIKE  
 VELJEKSET PAKKALA Oy  
 Kunta: SIEVI

LEIKKAUKSET

Mittakaava: 1:500 / 1:100	Pvm: 17.8.2021
---------------------------------	-------------------



Korkeusjärjestelmä: N 2000  
 Koordinaattijärjestelmä: ETRS TM-35  
 Maastotyöt ja suunnittelu:  
*Juha Laakso*  
 Juha Laakso