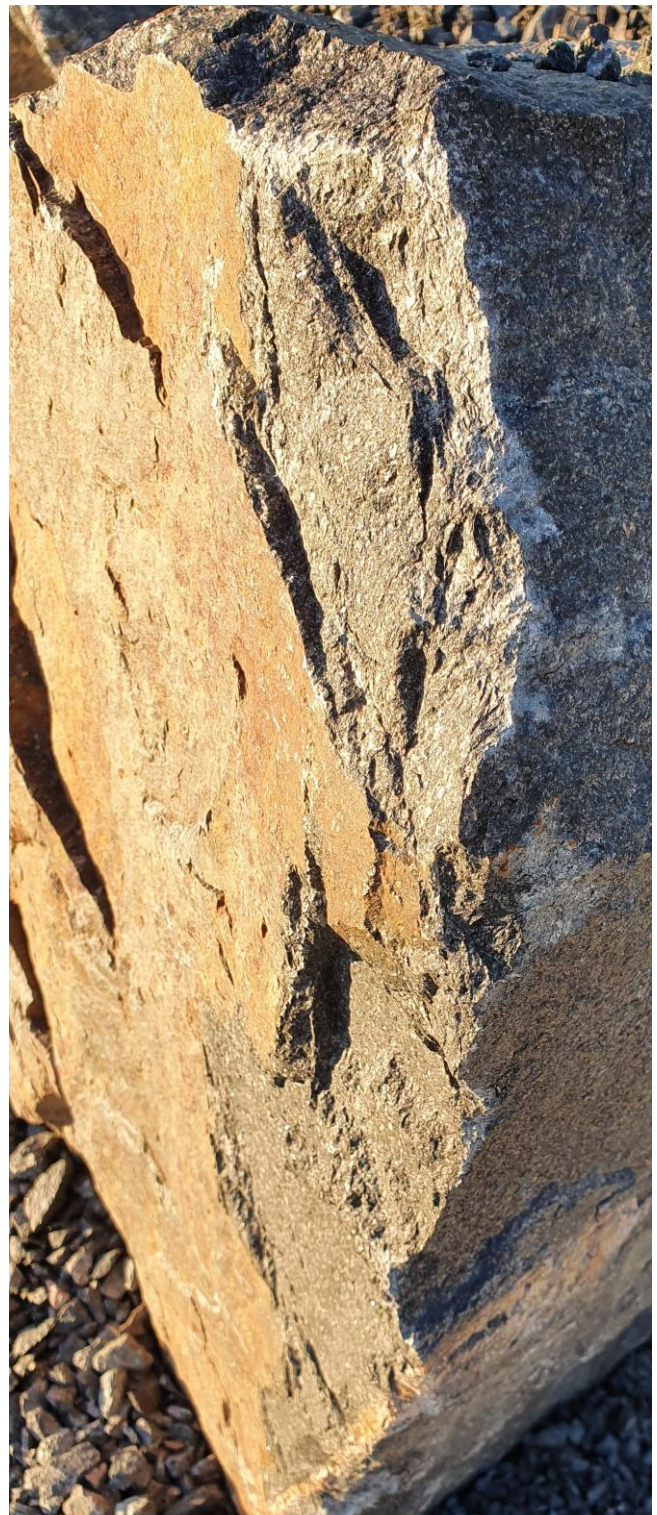


TAKANEN MR OY
Hyttitie 6
85500 NIVALA

MAA-AINESTEN OTTOSUUNNITELMA 2021-2031

MAA-AINES JA YMPÄRISTÖLUPAHAKEMUS
KUUSELAN KALLIO OTTAMISALUE, SIEVI



MAA-AINESTEN OTTOSUUNNITELMA MAA-AINES JA YMPÄRISTÖLUPAHAKEMUS KUUSELAN KALLION OTTAMISALUE, SIEVI

Yleiskuvaus:

Lupahakemuksen kohteena oleva alue sijoittuu Sievin kunnan Haikolan kylään, noin 1,5 km Kokkolantietä (tie nro 28) länteen Kuuselan kallion alueelle. Tämä asiakirja liitteineen muodostaa ympäristösuojelulain ja maa-ainelain mukaisen lupien hakemiseen, sekä on samalla ottamissuunnitelma, korkeusjärjestelmä N60.

Alueella kiinteistöllä Kuuselan kallio 746-402-4-90 on olemassa oleva louhosalue joka on siirtynyt Maansiirto R Vesaluoma Ky:ltä 20.5.2011 kauppakirjalla Kuljetusliike Martti Takanen Ky:n omistukseen, maa-ainesten ottolupa on siirretty 10.10.2011 Kuljetusliike Martti Takanen Ky:lle jonka lupa on ollut voimassa 30.5.2017. Alue sijaitsee kiinteistön Järviranta 746-402-4-98 sisässä, kiinteistön omistaa Pekka Jussila. Ottamisalueesta on tehty vuokrasopimus Pekka Jussilan ja Kuljetusliike Martti Takanen Ky:n kanssa. Alueella Järviranta 746-402-4-98 on ollut maa-ainesten ottolupa 28.2.2020 saakka. Nyt haetaan lupaa toiminnan jatkamiseen kiinteistöllä Järviranta 746-402-4-98.

Kohteiseen haetaan uutta 10 vuoden maa-aineslupaa. Karkeamman maa-aineksen murskausta sekä kallionottoa ja louheen murskausta varten haetaan myös ympäristölupaa, kiinteistölle haetaan myös ympäristölupaa, mahdollisesti alueelle voidaan sijoittaa myös asfalttiasema jonka toiminnassa noudatetaan VNa 846/2012.

Maa-ainesten otto kohdistuu nykyiselle 5.0 ha alueelle, kallion ottomääräksi tulee yhteensä noin 200.000m³tr. Vuotuinen ottomäärä olisi arvioitu 20.000m³tr.

Ensivaiheessa avattua ottoaluetta on tarkoitus laajentaa 2,5 ha nykyisestä louhosta länsi lounaissuuntaan mikä luiskataan (ottoalue 2) sekä vaiheessa 2 ottoalueesta etelä ja kaakkoissuuntaan (ottoalue 3) ottoalueen pohjataso asettuu tasoon +90.00. Alue yhdistetään nykyiseen ottoalueeseen ilman luiskauksia.

Saatava louhos ja louhoksesta edelleen jalostetut kalliomurskeet käytetään lähialueen erilaisiin rakennuskohteisiin.

Ottoalue on metsätalousaluetta eikä siellä ole voimassa olevia maa-alueen ottoa rajoittavia kaavallisia määräyksiä eikä toimenpidekieltoja, eikä alue kuulu tärkeisiin pohjavesialueisiin.

Kalliomurskeiden kuljetus alueelta hoidetaan pääasiassa liitteenä olevan suunnitelman mukaisista liittymästä Sievi Kokkola kantatieltä. Toiminnan päätyttyä alueelle jää 1-3metriä syvä pohjavesilampi, pohjavesipinnan yläpuoliset alueet maisemoidaan ja jätetään metsittymään luontaisesti suunnitelman mukaisesti.

Sisällysluettelo

Yleiskuvaus kohteesta	1.
Sisällysluettelo	2.
1. Lupahakemuksen perustiedot ja nykytilanne	3.
Kuva 1. ottoalue suhteessa taajamaan	4.
Kuva 2. ottoalue	4.
Kuva 3. tieyhteys ottoalueelle	5.
2. Ympäristö ja alueen maankäyttö	5.
3. Alueen asutus	6.
Taulukko 1. Alueen lähimmät kiinteistöt	6.
4. Suunniteltu toiminta	7.
liite 1. asemapiirros nykytilasta	
liite 2. asemapiirros suunnitellusta ottamisen vaiheistuksesta	
liite 3. asemapiirros suunnitellusta toimintojen sijoituksesta	
liite 4. asemapiirros suunnitellusta lopputilanteesta	
liite 5. maastoleikkaukset A-A, B-B ja C-C	
5. Ottoalueen määrittely	7.
6. Pohjavesi ja vesien johtaminen	7.
7. Kiviaineksen ottaminen	8.
Taulukko 2. Kallionoton laajuus	
8. Kiviaineksen louhinta	8.
9. Kiviaineksen murskaus	8.
10. Asfalttiasema	8.
Taulukko 3. Arvio käytettävästä kalustosta	
11. Ottamistoiminnan ohjaus ja tarkkailu	9.
12. Vuotuinen mittakaava ja toiminta-ajat	9.
Taulukko 4. Arvio ottotoiminnan vuotuisista määrätiedoista	9.
Taulukko 5. Arvio toiminnan vuotuisista ajallisesta laajuudesta	10.
Taulukko 6. Suunnitellut toiminta-ajat	10.
13. Jätteet ja tuotteiden varastointi	10.
14. Melu ja pöly	10.
15. Päästöt veteen	11.
16. Arvio toiminnan eri vaikutuksista ympäristöön ja riskienarviointi	11.
17. Allekirjoitukset	12.

1. Lupahakemuksen perustiedot ja nykytiedot

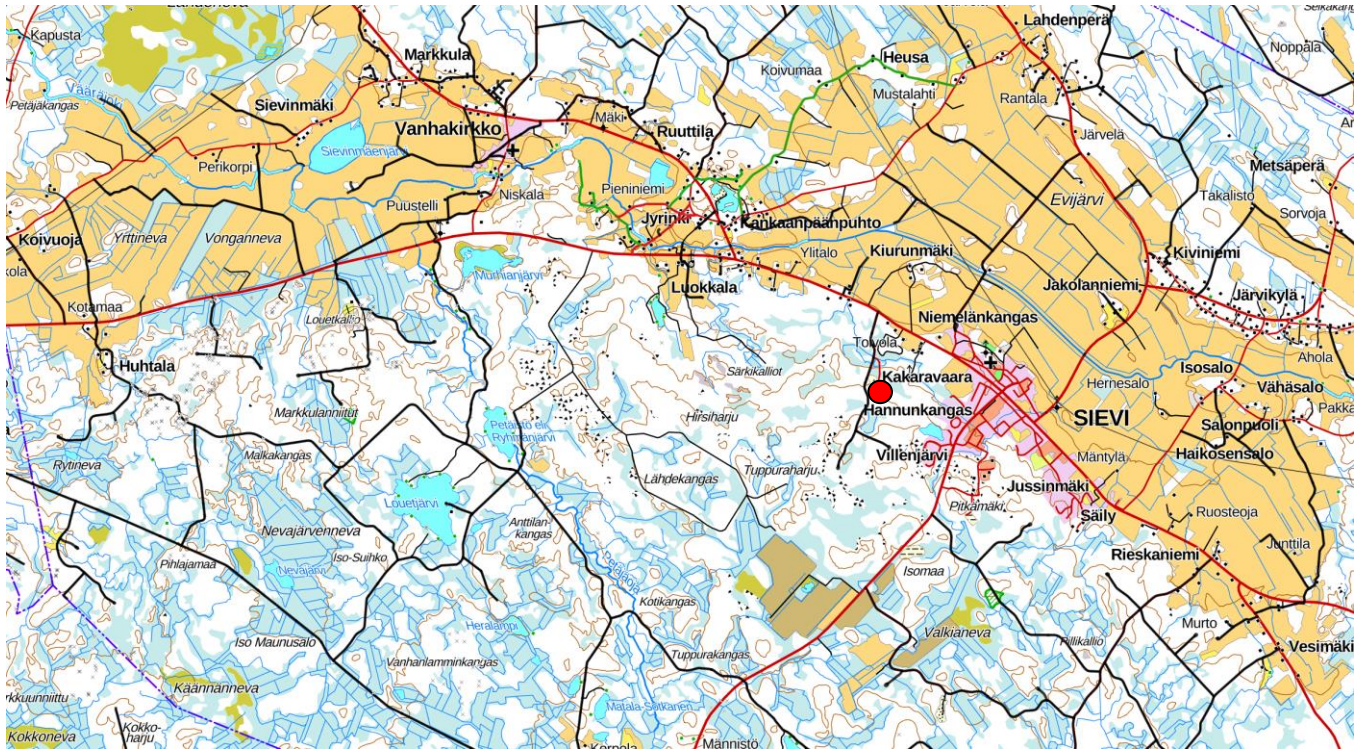
Hakija:	Takanen MR Oy Hyttitie 6 85500 NIVALA y- 0397630-8		
Yhteyshenkilö:	Juha Takanen, +35840 523 7591 juha.takanen@takanen.fi		
Kohteen nimi:	Kuuselan kallion ottamisalue, Sievi		
Kiinteistö:	Sievin Kunta, Haikolan kylä		
	Järviranta 746-402-4-98		pinta-ala n.5,0 ha
	Kuuselankallio 746-402-4-90		pinta-ala n.1,0 ha
Alueen käyttöoikeus:	Alue hakijalla vuokralla, vuokrasopimus voimassa vuoteen 2031		
Nykytilanne:	Maa-aines ja ympäristölupa päättynyt 20.2.2020		
Haetaan:	Maa-aines ja ympäristölupa yhteiskäsittelyllä <ul style="list-style-type: none">• 10 vuodeksi• alkaen heti• aloituslupa muutoksenhausta huolimatta• läjitys lupa		
Luvanvaraisuus:	maa-aineslupa: maa-ainesotto ympäristölupa: louhinta- ja murskaus		
Hakijan sertifiointit:	ISO 9001:2015 ISO 14001:2015 ISO 45001:2018		

Muuta:

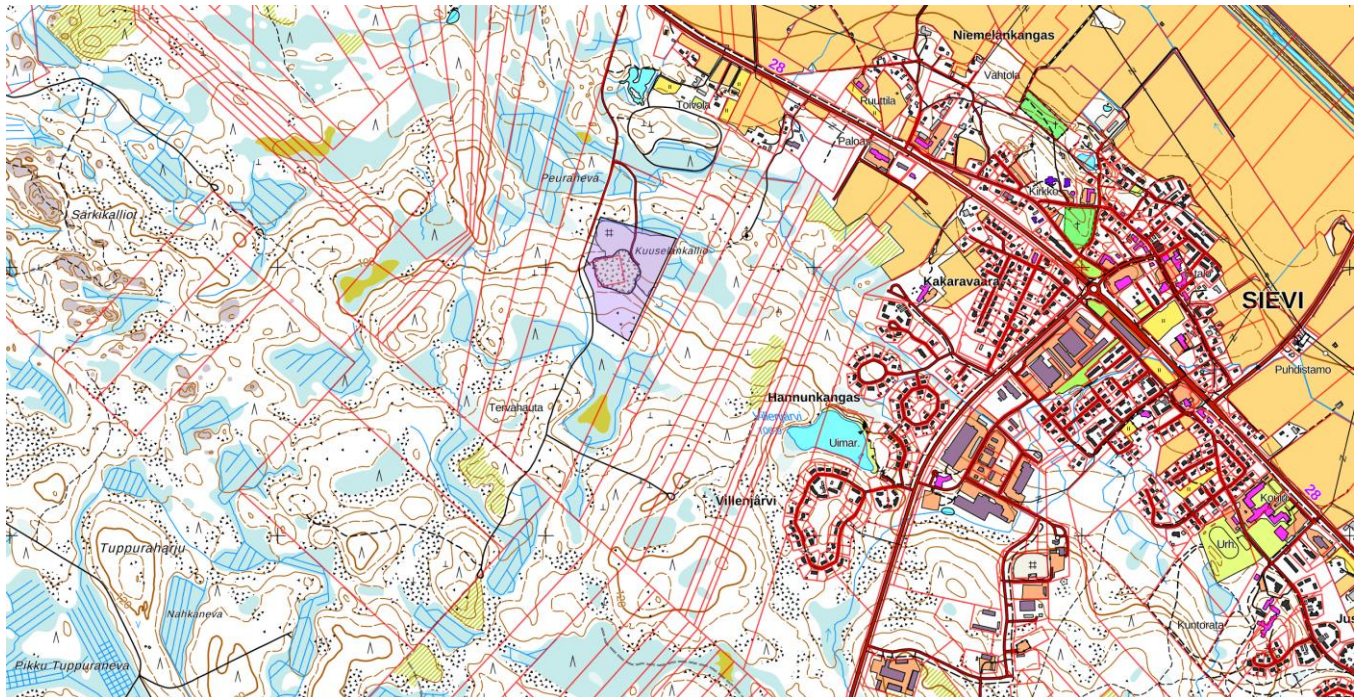
Takanen MR Oy on vuokrannut Sievin kunnassa Kuuselan kallio nimisen ottamisalueen, kohteen maa-aineslupa on päättynyt 28.2.2020.

Takanen MR Oy hakee kohteeseen uutta 10 vuoden maa-ainesten ottolupaa sekä ympäristölupaa kallion ottoon sekä kalliokiviaineksen murskaukseen. Lisäksi alueelle voidaan mahdollisesti sijoittaa väliaikainen asfalttiasema.

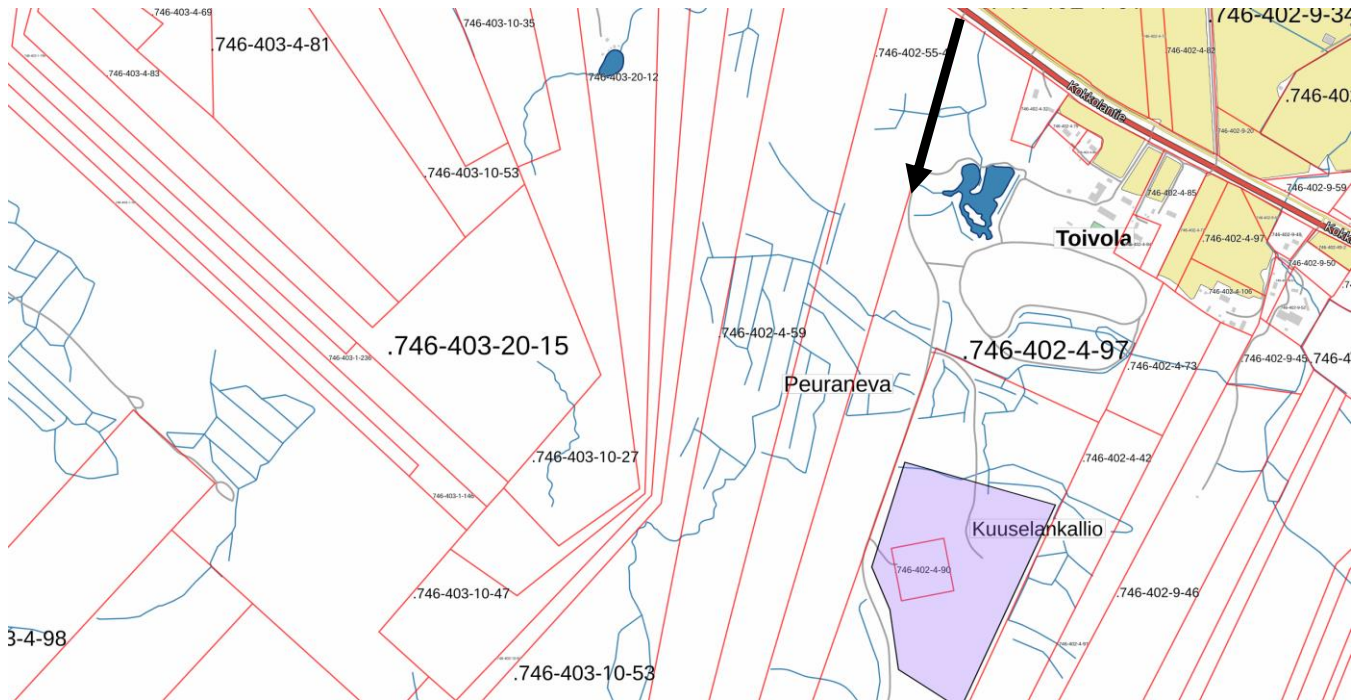
Kuva 1. Kohde maanmittauslaitoksen kartalla suhteessa taajamaan. Ottoalue merkitty karttaan punaisella merkinnällä.



Kuva 2. Kohde maanmittauslaitoksen kartalla. Kiinteistöt merkitty violetilla värillä.



Kuva 3. Tieyhteys ottoalueelle maanmittauslaitoksen kartalla Kokkolan tieltä (28)



2. Ympäristö ja alueen maankäyttö

Alue sijoittuu Sievin kunnan Haikolan kylään, noin 1,5 km Kokkolantietä (tie nro 28) länteen Kuuselankallion alueelle. Alue ja lähiympäristö on tealueita lukuun ottamatta metsämaata. Alueen pintavedet päätyvät lähialueen metsäoijiin.

Alueella ei ole osoitettu erityisiä maankäytön tarpeita Pohjois-Pohjamaan 25.8.2006 lainvoimaiseksi tulleessa maakuntakaavassa. Lähin, Pohjoispuolella kulkeva aluevaraus on osoitettu merkinnällä mk, maaseudun kehittämisen kohdealue. Merkinnällä osoitetaan ylikunnallisia maaseutuasetuksen alueita, joilla kehitetään erityisesti maatalouteen ja muihin maaseutuelinkeinoin, luonnon ja kulttuuriympäristöön sekä maisemaan tukeutuvaa asumista, elinkeinotoimintaa ja virkistyskäyttöä. Vyöhykkeellä on tarpeen kehittää kuntien yhteistyöllä yhtenäisiä suunnitteluperiaatteita. Varauksen kehittämisperiaatteena on kirjattu, että ko. alueita kehitetään jokiluontoon ja maisemaan perustuvana sekä valtakunnallisesti että maakunnallisesti merkittävänä kulttuuriympäristöihin ja -kohteisiin tukeutuvana asumis- ja virkistys ja vapaa-ajan alueena ja keinojen, pysyvän asutuksen ja loma-asutuksen tavoitteet, erityisesti maatalouden toimintaedellytykset huomioon ottaen. Loma-asutuksen ja matkailupalvelujen suunnitelmallisella kehittämisellä pyritään tukemaan maaseudun pysymistä asuttuna. Kohdealueella sijaitsevia taajamia kehitetään erityisesti jokimaiseman arvojen ja mahdollisuuksien pohjalta.

Kalajokilaakson (mk-6) alueen suunnittelumääräyksissä on todettu, että alueen yksityiskohtaisemmassa suunnittelussa on kiinnitettävä huomiota maatalouden ja muiden maaseutuelinkeinojen toimintaedellytyksiin, luonnon ja ympäristön kestävään käyttöön, maiseman hoitoon sekä joen vedenlaadun parantamiseen. Maaseutua kehitettäessä on pyrittävä sovittamaan

yhteen maaseutuelinkeinojen, pysyvän asutuksen ja loma-asutuksen tavoitteet ja turvattava ensisijaisesti maatalouden toimintaedellytykset. Yksityiskohtaisemmassa kaavoituksessa tulee määritellä tulvan aiheuttamat rajoitukset rakentamiselle.

Kiinteistö rajautuu kantatie 28:n tiealueeseen. Kantatie on osoitettu maakuntakaavassa. Alueella ei ole yksityiskohtaisempaa kaavoitusta. Kohteen lähiympäristössä ei ole luonnonsuojelualueita tai -muistomerkkejä, eikä siellä myöskään tunneta uhanalaisen tai silmälläpidettävän lajiston esiintymiä. Kohdetta ei ole inventoitu merkittävien kallioiden joukkoon eikä se sijaitse maakunnallisesti tai valtakunnallisesti merkittävällä maisema-alueella.

Lähimmät luonnonsuojelualueet sijaitsevat kilometrien päässä Sievin kunnan ja Ylivieskan Kaupungin välimaastossa.

3. Alueen asutus

Lähin asutus on koillisessa, noin 650metrin päässä maa-ainesten ottoalueesta. Villenjärven asuntoalue sijaitsee noin 800metrin päässä ottoalueesta itään. Toiminnasta ei täten ole odotettavissa melu-, pöly- tai viihtyvyyshaittoja lähimpiin asutuksiin.

Lähimmät kiinteistöt ovat maanmittauslaitoksen tietojen mukaan seuraavat:

Talukko 1. Alueen lähimmät kiinteistöt			
Kiinteistötunnus	Kiinteistön nimi	Omistaja	Osoite
977-402-4-294			

4. Suunniteltu toiminta

Toimintaa harjoitettaisiin vuosina 2021-2031. Lupaa haetaan jo aiemmin aloitetun louhintatoiminnan jatkamisille. Alueella suoritetaan 2-3 kertaa vuodessa peruskallion louhintaa räjäytystyönä. Kerralla louhosta irrotetaan louheseinästä noin 8 000-15 000 m³. Toiminnan ajankohdat ja louhittava sekä murskattava kiviainemäärät riippuvat kysynnästä. Murskeen ajoa tapahtuisi ympäri vuoden, mutta murskausta kaikkiaan noin 1-3kk kalenterivuodessa. Toiminta tapahtuisi arkipäivisin kello 6.00-22.00.

Alueelle voidaan sijoittaa mahdollisesti tilapäinen asfalttiasema. Sen sijoittuminen ja toiminta ajoittuu kysynnän ja urakoinnin mukaan. Tästä toiminnasta vastaa ulkopuolinen urakoitsija, joten yksityiskohtaisia tietoja toiminnan ajankohdista ei voida vielä antaa. Toiminnassa noudatetaan VNa 846/2012 asfalttiasemien ympäristönsuojeluvuorokausista.

Ottosuunnitelmapiiirustuksina on laadittu

- asemapiirros nykytilasta (liite 1.)
- asemapiirros suunnitellusta ottamisen vaiheistuksesta ja hulevesien purkamis- ja käsittelytavasta (liite 2.)
- asemapiirros suunniteltujen toimintojen sijoittelusta (liite 3.)
- asemapiirros suunnitellusta lopputilanteesta (liite 4.)
- maastoleikkaukset, A-A ja B-B, joiden sijoittuminen käy ilmi asemapiirroksista

5. Ottamisalueen määrittely

Kallioainesten otto tapahtuu pohjavesipinnan yläpuolelta. Tällöin alueen pintavesien valumasuunnat ja -määrät vastaavat suurin piirtein luonnontilaa. Kaivantoon kertyviä vesiä on pumpattava ja johdettava saostusaltaan kautta alapuoliseen ojaan. Alueella ei ole merkitystä pohjavesialueena.

6. Pohjavesi ja vesien johtaminen

Alueen pohjavesipinnan tasoa ei ole mitattu. Se on arvioitu vanhan maa-ainesten ottosuunnitelman ja mitattujen havaintojen perusteella olevan tasolla noin +93.00 (N60) Alue ei sijaitse luokitetulla pohjavesialueella. Alueelta tulevat vedet johdetaan saostusaltaan kautta olevien ojien kautta metsäoijiin. Laskuoja perataan siinä vaiheessa, kun louhosvesien pumppaamiseen on tarvetta.

Alueen välittömässä läheisyydessä ei ole suojelualueita. Alueella ei ole tiedossa muinaismuistoja eikä merkittäviä luonnonarvoja.

7. Kiviainesten ottaminen

Ottoalueen pinta-ala on kokonaisuudessaan n. 3,5 hehtaaria. Kiviainesten otto tapahtuu pääosin pohjavesipinnan +93.00 yläpuolelta, jolloin ottotaso on keskimäärin +90.00 (N60). Laajennusosa on nykyisen ottoalueen etelä ja kaakonpuolella noin 2,5 hehtaaria.

Rasitetiehen jätetään n 15 metrin levyinen suoja-alue, mitattuna tiealueen keskilinjasta, nykyisen louhoksen länsi ja lounaissivu porrastetaan.

Ottaminen etenee nykyisestä louhoksesta etelään ja kaakkoon.

Ottosyvyys muodostuu 4-15 metriä maanpinnan korkeuden vaihdellessa +94.00–106.00 välillä. Otettavan kallioaineksen määrä tulee olemaan noin 200 000m³tr. Kun ottoaika on 10 vuotta, otetaan vuosittain keskimäärin 20 000m³tr.

Taulukko 2. Kallionoton laajuus			
		Määrä	
Ottamisalueen pinta-ala		3,5 ha	
Otettava määrä	Kallio	200 000m ³ tr	540 000tn
Kuorittava pintamaiden määrä		2 000m ³	

8. Kiviaineksen louhinta

Alueella suoritetaan 2–3 kertaa kalenterivuoden aikana peruskallion louhintaa räjäytystyönä. Kerralla louhetta irrotetaan 8 000–15 000m³. Louhosrintauksen korkeus on suurimmillaan 4–15 m. Louhintatyössä noudatetaan voimassa olevia lupia ja asetuksia.

9. Kiviaineksen murskaus

Alueella tapahtuu murskaustoimintaa, jota hoitaa ulkopuolinen urakoitsija. Irrotettu louhe syötetään pyöräkuormaajalla kivenmurskausasemaan, missä louhe murskataan erilaisiksi murskelajikkeiksi. Ennen syöttöä ylisuuret kappaleet rikotaan kaivinkone- ja iskuvasaratyönä esimurskaamoon soveltuvaan kokoon.

Kallioaineksen murskaus suoritetaan kolmivaiheisena trackmurskauksena. Kaivinkoneen syötettyä kiviaineksen leukamurskaimeen, se murskataan noin 100–150 mm:n raekokoon. Tämän jälkeen kiviaines siirretään kuljettimella välimurskaimeen. Siinä kiviaines murskataan ja muotoillaan n 50 mm kokoon. Välimurska siirretään kiven kuljettimella jälkimurskaan, joka on varustettu seulalla. Tässä kiviaines murskataan ja seulotaan valmiiksi tuotteeksi.

Valmis materiaali siirretään varastokasaan pyöräkuormaajalla ja tästä varastokasasta edelleen kuorma-autoon kuljettavaksi rakennuskohteisiin tai jatkoprosessiin.

Mursketta tehdään 2000–4000 tonnia vuorokauden aikana. Kahdella eri työvuorolla. Valmiit tuotteet varastoidaan alueelle varastoauomoihin, ja valmista murskeesta tehdään tarvittaessa asfalttimassaa.

Murskaukselle haetaan ympäristölupaa, koska murskausaika ylittää koko toiminta-aikana 50 vuorokauden ajan.

10. Asfalttiasema

Asfalttiaseman toiminnasta ei voida tässä vaiheessa antaa yksityiskohtaisia tietoja. Toiminnassa noudatetaan valtioneuvoston antamaa asetusta 846/2012.

Taulukko 3. Arvio käytettävästä kalustosta

kalusto	yksikkö	määrä	käyttötarkoitus
kaivinkone + hydraulinen iskuvasara	kpl	1	louheen kuormaus murskausprosessiin, maakivien ja louheen rikotus
pyöräkuormaaja	kpl	1	murskeen kuormaus varastokasoihin, kasojen pito, kuormaus kuorma-autoon
murskaus ja seulontalaitos	kpl	3	murskaus ja seulonta

11. Ottamistoiminnan ohjaus ja tarkkailu

Ottamistoimintaa ohjataan maastomittauksin ja – merkinnöin. Lupakauden aluksi mitataan ja merkitään, tai soveltuvin osin tarkistetaan jo olemassa olevat merkinnät.

Ajoittain tarpeen mukaan louhinnan edetessä:

- Kartoitetaan ottamisalue ottamisen etenemisen laskemiseksi, myynti- ja valmistusmäärätietojen täsmäyttämiseksi tai varastokasojen inventoinniksi
- Merkitään kalliroleikkaukseen korkoja kentän tasauksen ja pinnan kallistusten tarpeisiin
- Merkitään kallion päälle korkoja poraukselle
- Maisemoitavilla osin tehdään luiskapukkeja tai muita maisemoinnin tarvitsemia maastomerkintöjä

12. Vuotuinen mittakaava ja toiminta-ajat

Ottamistoiminnan mittakaavan ja toiminta-aikojen osalta halutaan painottaa kysyntään ja mahdollisuuksiin reagoida siihen. Toiminnan vuotuiset määrät riippuvat kysynnästä, joka tarkoittaa infra- ja talonrakennushankkeiden rakennuskiviainestarpeita lupakauden kuluessa taloudellisen kuljetusmatkan päässä.

Taulukko 4. Arvio ottamistoiminnan vuotuisista määrätiedoista				
tuote		yksikkö	keskimäärin	enintään
otettava maa-aine	louhittava kallio	m ³ /a	10 000	20 000
maa-ainesjalostus	kallion murskaus ja seulonta	m ³ /a	10 000	20 000
tarveaineet	työkoneiden kevyt polttoöljy	t/a	3,5	7
	energian kulutus (polttoöljystä)	GWh/a	0,033	0,08
	koneiden öljyt	t/a	0,03	0,08
	koneiden voiteluaineet	t/a	0,012	0,03
	kasteluvesi	t/a	6	12
	räjähdyksineet	t/a	1,35	4
jätteet	talousjäte sosiaalituloista	t/a	0,03	0,06
	metalliromu ja muu metalli (harjateräkset)	t/a	0,5	1,0
	jäteöljy, akut yms. vaarallinen jäte	t/a	0,02	0,04
päästöt ilmaan (moottoreista)	PM	t/a	0,017	0,034
	NO _x	t/a	0,1	0,2
	SO ₂	t/a	0,01	0,02
	CO ₂	t/a	10	20

Taulukko 5. Arvio toiminnan vuotuisista ajallisesta laajuudesta

toiminta	yksikkö	keskimäärin	enintään
porauksen työpäivät	d/a	1	2
räjähdykset	kpl/a	1	2
murskauksen ja seulonnan työpäivät	d/a	3	6
40 t autokuljetukset	käyntiä/a	120	240
	käyntiä/d	1	15

VNa 800/2010 asetus ei aiheuta rajoitteita kohteen toiminta-ajoille, koska melulle alttiita kohteita ei ole alle 500 metrin etäisyydellä toiminta-alueesta. Toiminta-aika arkisin klo 6.00–22.00

Taulukko 6. Suunnitellut toiminta-ajat

toiminta	vuosittain	viikoittain	päivittäin
porauksen työpäivät	arkisin	ma-pe	6-22
räjähdykset	arkisin	ma-pe	8-18
rikotus	arkisin	ma-pe	8-18
murskauksen ja seulonta	arkisin	ma-pe	6-22
kuormaaminen ja kuljetus	arkisin	ma-pe	6-22

13. Jätteet ja tuotteiden varastointi

Murskatut kiviainekset varastoidaan murskaus- ja läjitysalueille

Murskaus tapahtuu murskausalueella ja myöhemmin louhoksessa. Murskekasojen ja murskaamon sijoittelulla pyritään vaikuttamaan myös melun leviämiseen ehkäisevästi.

Murskeita varastoidaan enimmillään noin vuoden arvioitu tarve

Jos kulkuväyliltä leviää pölyä haitallisesti, voidaan niitä tarvittaessa kastella. Polttoöljy varastoidaan alueella 5000 litran suuruisissa kaksivaipallisissa säiliöissä. Säiliöt on varustettava ylitäytönestimillä ja tankkauslaitteistot lukittavilla sulkuventtiileillä. Polttoaineet ja asfaltin raaka-aineet tuodaan laitosalueelle säiliöautolla.

Bitumin varastointi tapahtuu säädösten mukaisesti ja siitä vastaa urakoitsija. Bitumin varastoinnissa ja asfalttiaseman muussakin toiminnassa noudatetaan VNa 846/2012 asfalttiaseman ympäristönsuojelusta.

Räjähdyksaineita ei varastoida työmaalla. Louhija tuo omat räjähteensä mukanaan ja vie pois mennessään kunakin päivänä, ja käsittelee niitä räjähdysaineita koskevan lainsäädännön mukaisesti. Edellä mainittuja bitumia ja öljyä lukuun ottamatta alueella ei varastoida muita haitallisia aineita.

14. Melu ja pöly

Porauksesta ja räjäytyksestä aiheutuva melu ja pöly ovat ajoittaisia eikä niistä ole haittaa asutukselle. Pölyn leviämisen torjuntaan liittyvää kasteluvettä tuodaan auton perässä vedettävällä säiliövaunulla tai erillisellä veden kuljettamiseen tarkoitetulla säilöautolla.

15. Päästöt veteen

Laitoksesta ei tule jätevettä

Prosessit tarvitsevat normaalitoiminnoissa vettä ainoastaan laitosten pesuun ja pölyn leviämisen ehkäisevään kasteluun.

Louhosalueen syventyessä kertyviä vesiä pumpataan yhtäjaksoisesti ja ne johdetaan selkeytysaltaan kautta metsäoisiin. Ojia kunnostetaan ja hoidetaan tarpeen mukaan. Selkeytysallas tyhjenetään tarvittaessa.

16. Arvio toiminnan eri vaikutuksesta ympäristöön ja riskienarviointi

Hakija arvioi, ettei toiminnalla ole merkittäviä vaikutuksia ympäristöön.

Paikallisesti toiminta lisää liikennettä. Pitkien etäisyyksien vuoksi ei toiminnasta voida katsoa aiheutuvan meluhaittaa asutukselle.

Toimintaan liittyvistä riskeistä, onnettomuuksien estämiseksi suunnitelluista toimista sekä toiminnan häiriötilanteista

Toiminnan ympäristöriskeinä ovat lähinnä mahdolliset laitosten tulipalot, ajoneuvojen kolaroinnit sekä törmäykset tuotantolaitoksiin tai varastosäiliöihin.

Riskeihin varaudutaan liikennejärjestelyillä. Tulipaloihin varaudutaan ajoneuvo- ja laitekohtaisella alkusammutuskalustolla ja alkusammutuskoulutuksella. Työkoneiden polttoaine ja öljyvuoto on myös ympäristöriski. Vuotoihin ja letkurikkoihin varaudutaan ajoneuvo- ja laitekohtaisilla öljynimeytys matoilla. Saastunut maa-aines poistetaan ja toimitetaan saastuneiden maiden käsittelylaitokseen. Polttoaineet säilytetään valuma-altaallisissa kaksoisvaipallisessa polttoainesäiliössä. Mikä pienentää ympäristöriskejä.

Räjäytystöissä noudatetaan työtä koskevia ohjeita ja määräyksiä.

Laitoksen toimintapäivistä, murskausmääristä, maa-ainesten tuonnista alueen ulkopuolelta sekä tuotujen maa-ainesten laadusta pidetään kirjaa.

Vuosittain ilmoitetaan valvontaviranomaiselle kiviainesten ottomäärä ja tiedot murskauslaitoksen ja mahdollisen asfalttiaseman toiminnasta.

Toiminnanharjoittajan on ryhdyttävä viipymättä onnettomuuden tai häiriötilanteen edellyttämiin torjunta- tai korjaustoimiin ympäristön pilaantumisen ehkäisemiseksi ja haitallisten ympäristövaikutusten vähentämiseksi.

Aiheutuneiden ympäristövaikutusten selvittäminen on aloitettava tilanteen edellyttämässä laajuudessa valvontaviranomaisen kanssa sovittavalla tavalla. Lisäksi on tehtävä korjaavat toimenpiteet vastaavan tapauksen toistumisen estämiseksi. Toiminnanharjoittajan on huolehdittava toiminta-alueen rakenteiden ja laitteistojen huollosta ja kunnossapidosta siten, että ne eivät käytön aikana vioitu tai muutu siten, että toiminnasta aiheutuvien ympäristö- tai terveysvahinkojen riski lisääntyy. Onnettomuus- ja häiriötilanteita varten toiminta-alueella on oltava riittävä alkusammutus- ja vuotojen torjuntakalusto. Laitteiden läheisyydessä on oltava hätäkytkimet sekä ohjeet menettelystä vuoto- ja tulipalotapauksissa. Onnettomuuksista ja häiriötilanteista aiheutuvien haittojen ehkäisemiseksi poltto- ja voiteluaineet sekä muut kemikaalit on säilytettävä turvallisesti. Alueella olevat tiet on suunniteltava ja rakennettava pelastusajoneuvoille soveltuviksi. Onnettomuus- ja häiriötilanteita varten toiminnalle on nimettävä vastuuhenkilö, jonka yhteystiedot on ilmoitettava valvontaviranomaiselle ennen toiminnan aloittamista. Yhteystiedot on pidettävä ajantasaisina.

Ulkopuolisten pääsy toiminta-alueelle on estettävä.

17. Allekirjoitukset

Hakija, Takanen MR Oy

Juha Takanen, toimitusjohtaja

Ottamissuunnitelman laatija

Vesa Somero, RI Amk

Liitteet:

Suunnitelmat

Piirustus nro	Piirustuksen sisältö	Mittakaava
0705-01	liite 1. asemapiirros nykytilasta	1:2000
0705-02	liite 2. asemapiirros suunnitellusta ottamisen vaiheistuksesta	1:2000
0705-03	liite 3. asemapiirros suunnitellusta toimintojen sijoituksesta	1:2000
0705-04	liite 4. asemapiirros suunnitellusta lopputilanteesta	1:2000
0705-05	liite 5. maastoleikkaukset A-A ja B-B	1:500
	liite 6. kiinteistörekisteriote	
	liite 7. kaivannaisjätteen jätehuoltosuunnitelma	