



SIEVI

KAAVOITUSKATSAUKSEN TARKOITUS

Kunnan tulee vähintään kerran vuodessa laatia katsaus kunnassa ja maakunnan liitossa vireillä olevista ja lähiaikoina vireille tulevista kaava-asioista, jotka eivät ole merkitykseltään vähäisiä (kaavoituskatsaus). Siinä selostetaan lyhyesti kaava-asiat ja niiden käsittelyvaiheet sekä sellaiset päätökset ja muut toimet, joilla on välitöntä vaikutusta kaavoituksen lähtökohtiin, tavoitteisiin, sisältöön ja toteuttamiseen. Kaavoituskatsauksesta on tiedotettava sen tarkoituksen kannalta sopivalla tavalla. (Maankäyttö- ja rakennuslaki 7§)

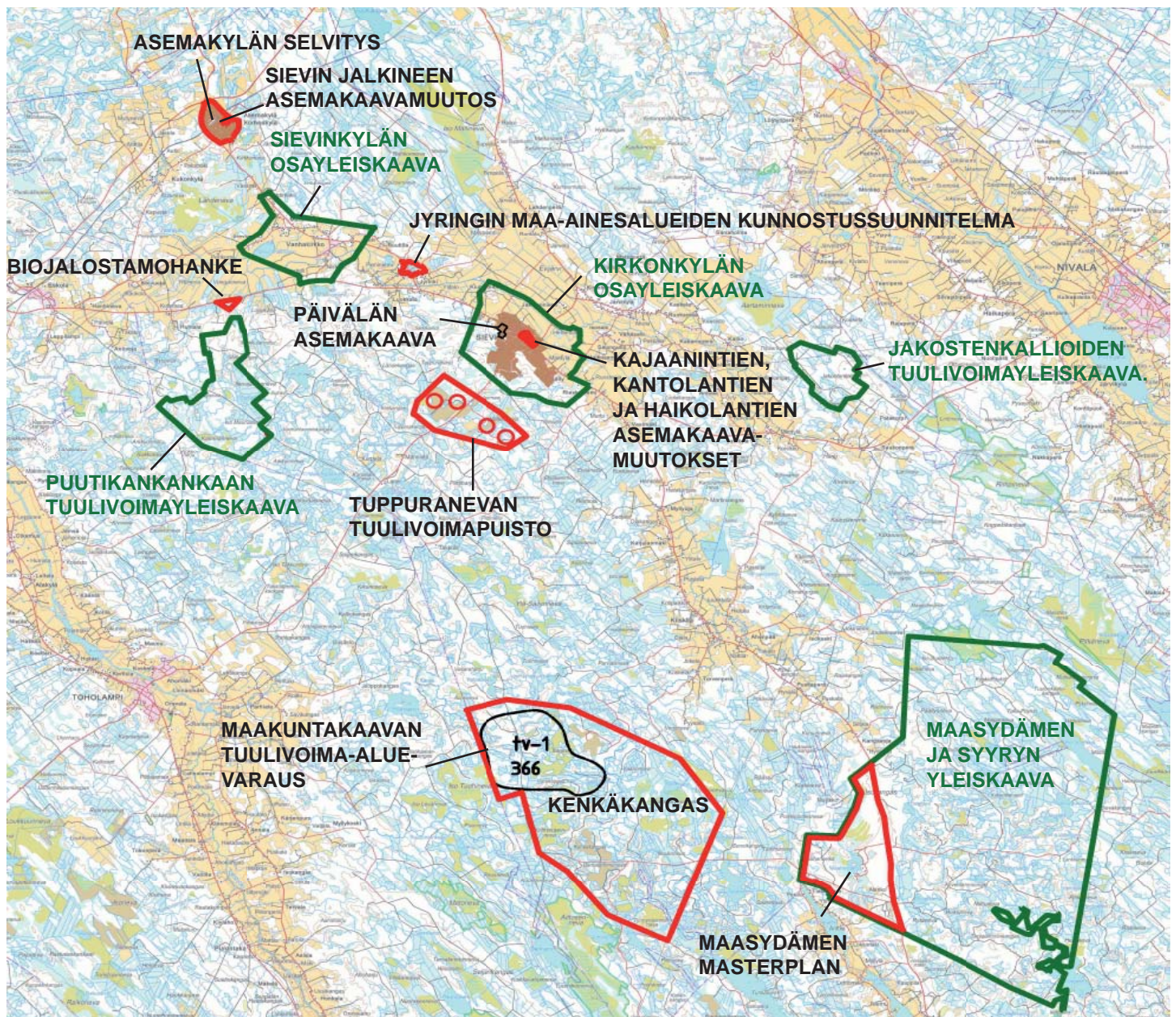
Sievissä kaavoituskatsauksesta tiedottaminen hoidetaan asettamalla kaavoituskatsaus julkisesti nähtäville. Kaavoituskatsauksesta kuulutetaan Sieviläinen -lehdessä.

YLEISKAAVAT

Yleiskaavoitettuja alueita on Kirkonkylällä (2002) ja Sievinkylällä (2005), Maasydämen ja Syyryn (2010), Jakostenkallioiden (2014) ja Puutikankankaan (2015) alueilla.

ASEMAKAAVAT

Asemakaavoja on Kirkonkylällä ja Asemakylällä



Sievissä voimassa olevat asemakaavat on merkitty kartalle ruskealla värillä. Voimassaolevat yleiskaavat on merkitty vihreällä rajauksella. Vireillä olevat suunnitelmat ja selvitysalueet on merkitty punaisella rajauksella.

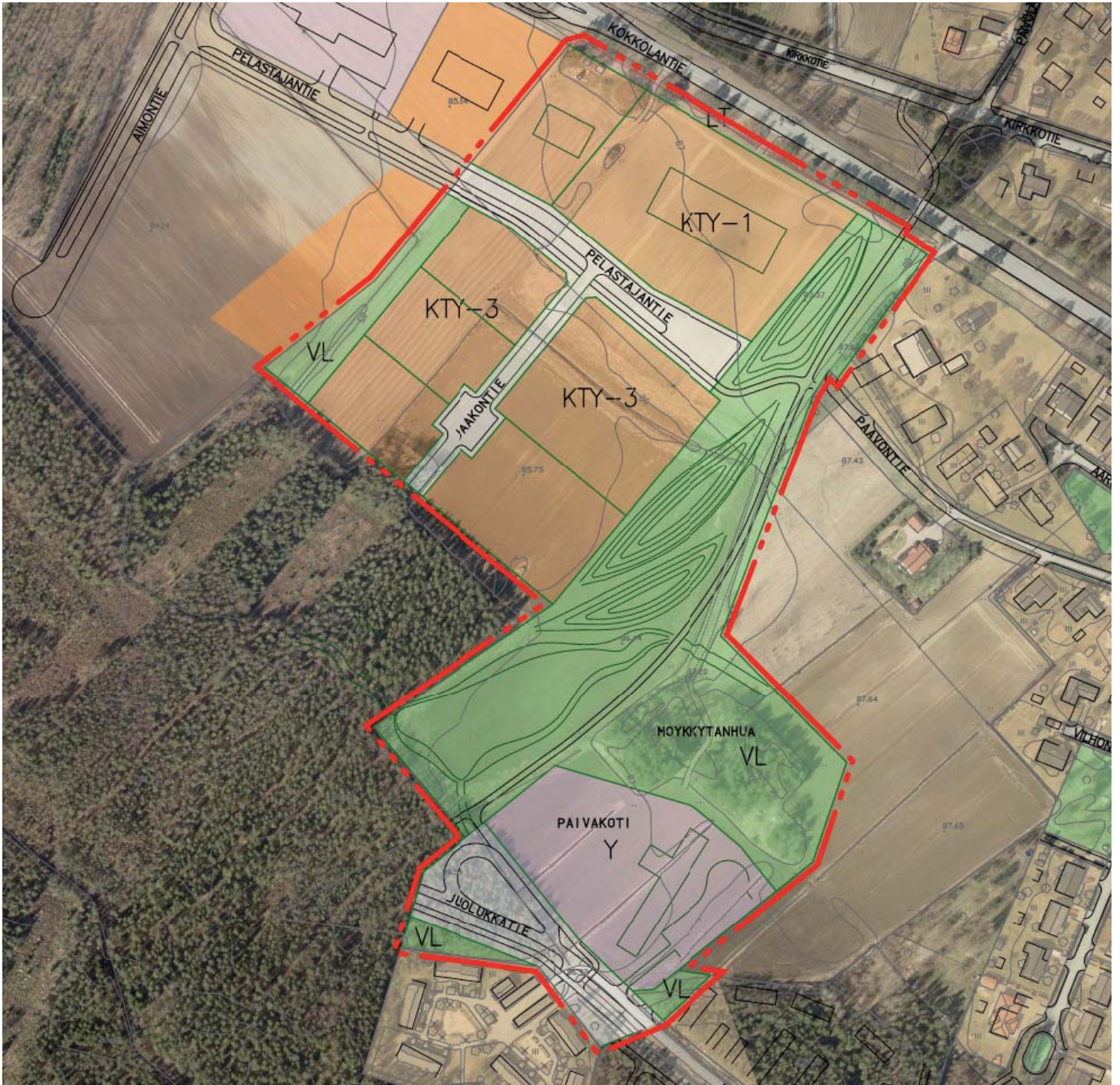
KAAVOITUSHANKKEET 2019-2020



PÄIVÄLÄN ASEMAKAAVAN MUUTOS JA LAAJENNUS

Päivälän asemakaava on tullut voimaan vuoden 2019 aikana. Alueen kaavoittaminen on antanut Sievin kunnalle entistä paremmat mahdollisuudet tarjota tontteja yrityksille.

Asemakaava-alueen eteläosaan Juolukkatielle on lähiaikoina valmistumassa uusi päiväkotikiikuri ja Pelastajantien varteen on rakenteilla katsastusasema. Alueen kunnallistekniikka on rakennettu Jaakontietä lukuun ottamatta.



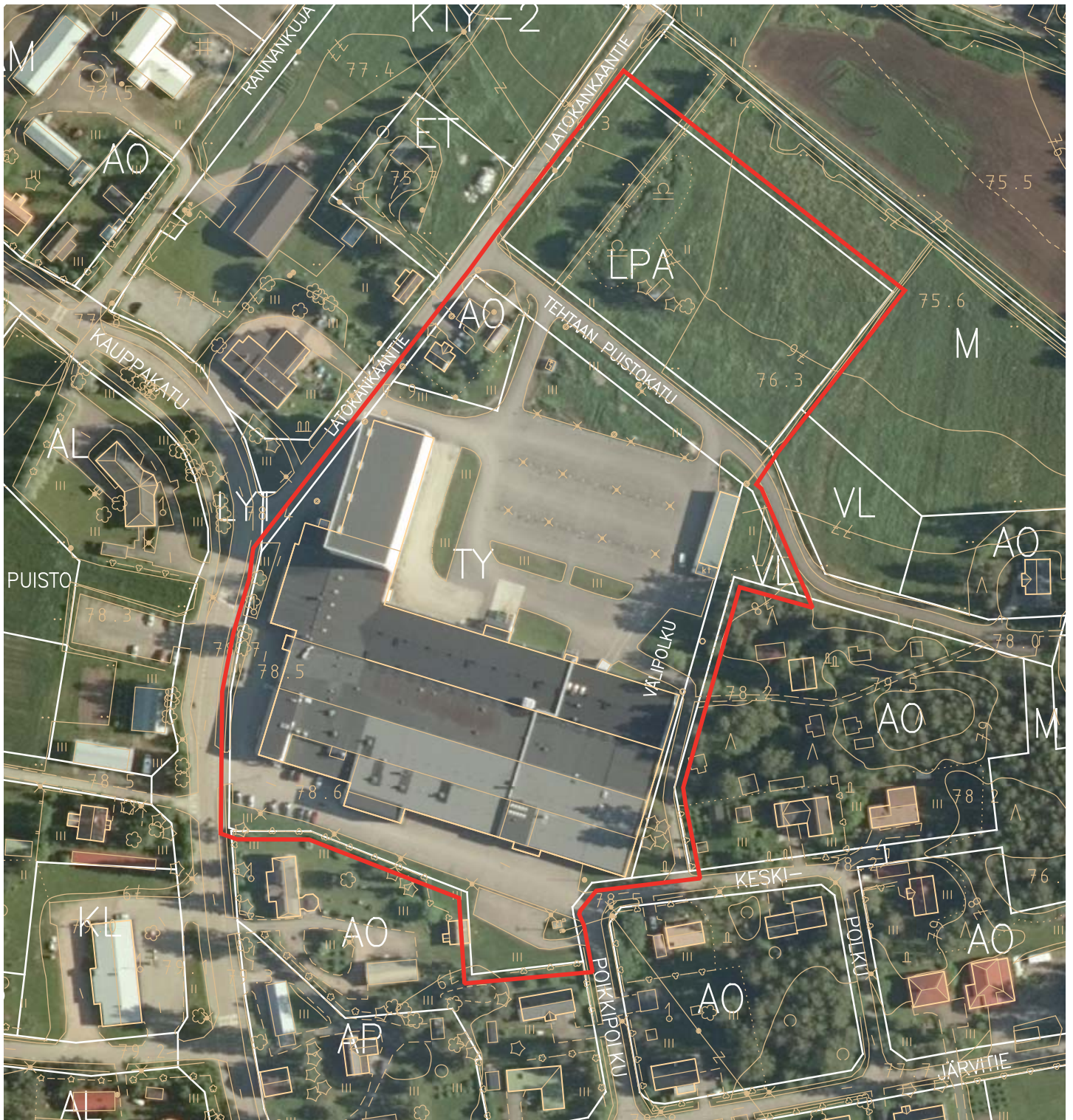
Päivälän alue

ASEMAKYLÄN ASEMAKAAVAN MUUTOS, SIEVIN JALKINEEN TEHDASALUEEN LAAJENNUS



Sievin jalkine on Sievin kunnan kannalta hyvin tärkeä työnantaja. Yrityksen kehitys on viime vuosina ollut suotuisaa ja yritys tarvitseekin lähiaikoina lisää tehdas- ja varastotilaa. Nykyinen tehdasalue alkaa olla ahdas tarvittaville laajennuksille.

Sievin kunta haluaa turvata yrityksen kehittymisen nykyisellä paikalla ja ryhtyy laatimaan asemakaavan muutosta, jolla laajennetaan tehtaan käyttöön osoitettua teollisuuden korttelialuetta. Kunta on hankkinut omistukseensa maata alueelta ja asemakaavan pohjakartan tarkistus on parhaillaan työn alla. Asemakaavan muutos on tarkoitus käynnistää loka–marras-kuussa 2019.

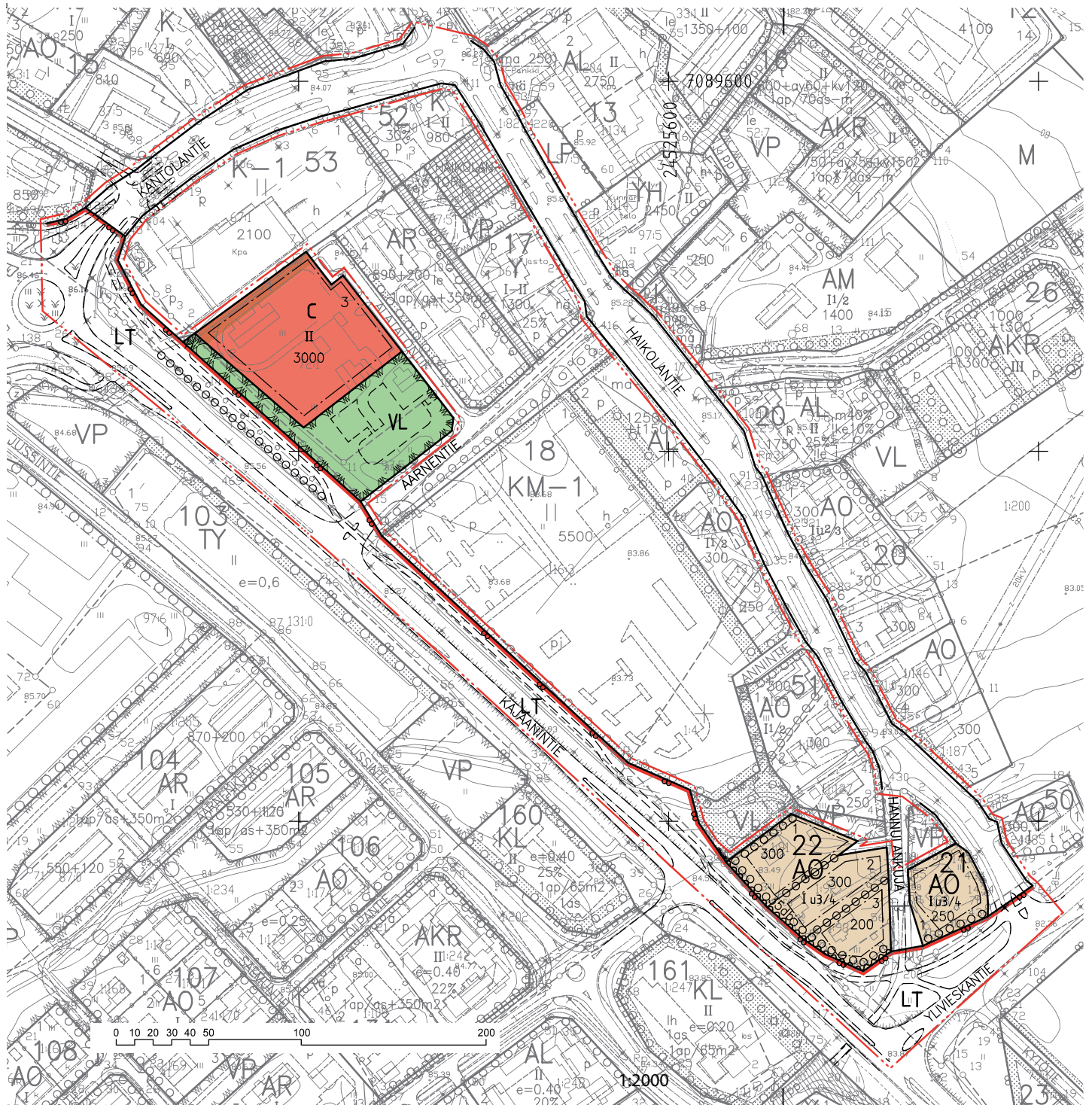


Asemakaavan muutoksen alustava rajaus

KAJAANINTIEN VARREN, KANTOLANTIEN JA HAIKOLANTIEN ASEMAKAAVAMUUTOKSET



Sievin keskusta-alueella on meneillään asemakaavan muutos, joka palvelee useampia yhtäaikaista muutostarpeita. Kajaanintien liikennealueen rajausta tarkistetaan, jotta tien varteen voidaan rakentaa jalankulku- ja pyörätie Kantolantieltä Alatalon liikekeskukseen. Samalla muutetaan Kotilanhän alueen kaavamerkintä asuntoalueesta keskustatoimintojen kortteli-alueeksi. Lisäksi muutetaan Kantolantien ja Haikolantien keskeisen osan asemakaavamerkinnot liikennealueesta kaduksi. Kaduksi muuttaminen on tarpeen koska tieosat ovat siirtymässä valtiolta Sievin kunnalle. Asemakaavamuutoksen luonnos on nähtävillä syksyllä 2019.

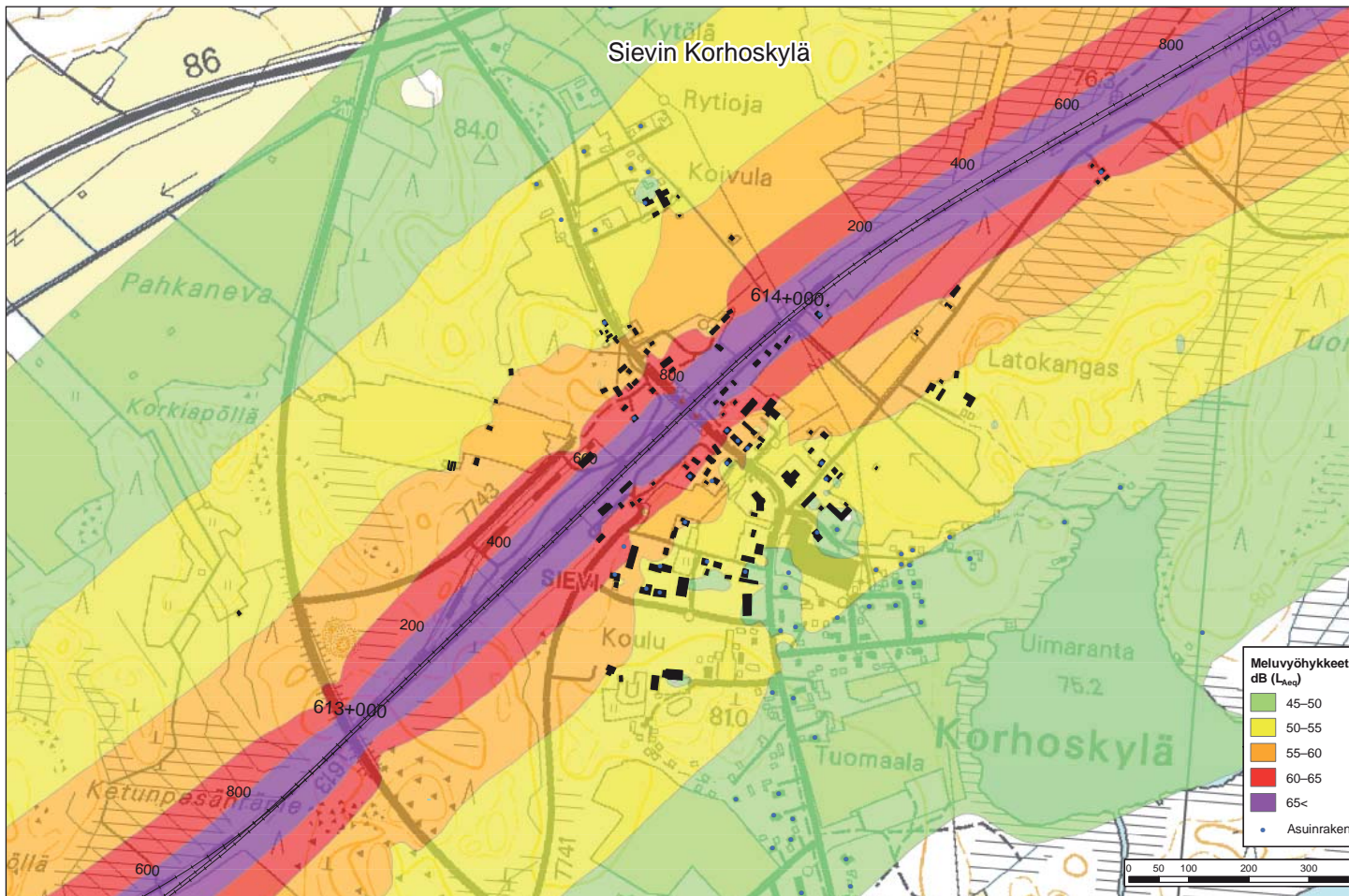


Asemakaavan muutosluonnos.

ASEMAKYLÄN KAAVASELVITYS



Pohjanmaan radan parantaminen Kokkolan ja Ylivieskan välillä on nostanut junien nopeuksia Sievin alueella. Radan parannushankkeen suunnitelmavaiheessa tehdyssä meluselvityksessä rautatien melu ylitti ympäristömelulle asetetut ohjearvot suurella osalla Asemakylän asemakaava-alueetta. Kaivoshankkeet merkitsevät raskaan tavaraliikenteen lisääntymistä, minkä johdosta myös tärinähaitat saattavat lisääntyä. Radan parannuksen nyt valmistuttua on tarkoitus tehdä melu- ja tärinämitauksia alueella. Mittausten perusteella tehdään johtopäätökset mahdollisista asemakaavan muutoksista. Asemakaavan pohjakartan tarkistustyö on parhaillaan käynnissä. Selvitysten käynnistämisestä tiedotetaan erillisellä kuulutuksella.



Melutasot yöllä (22:00–7:00) ennustetilanteessa v. 2025. Keltaisella alueella ennustettu melu ylittää täydennysrakentamisessa sovellettavan ohjearvon 50dB. Lähde: Melulaskentojen tarkistus rataosalla Kokkola-Ylivieska, Ratahallintokeskus, Sito Oy, 2008.



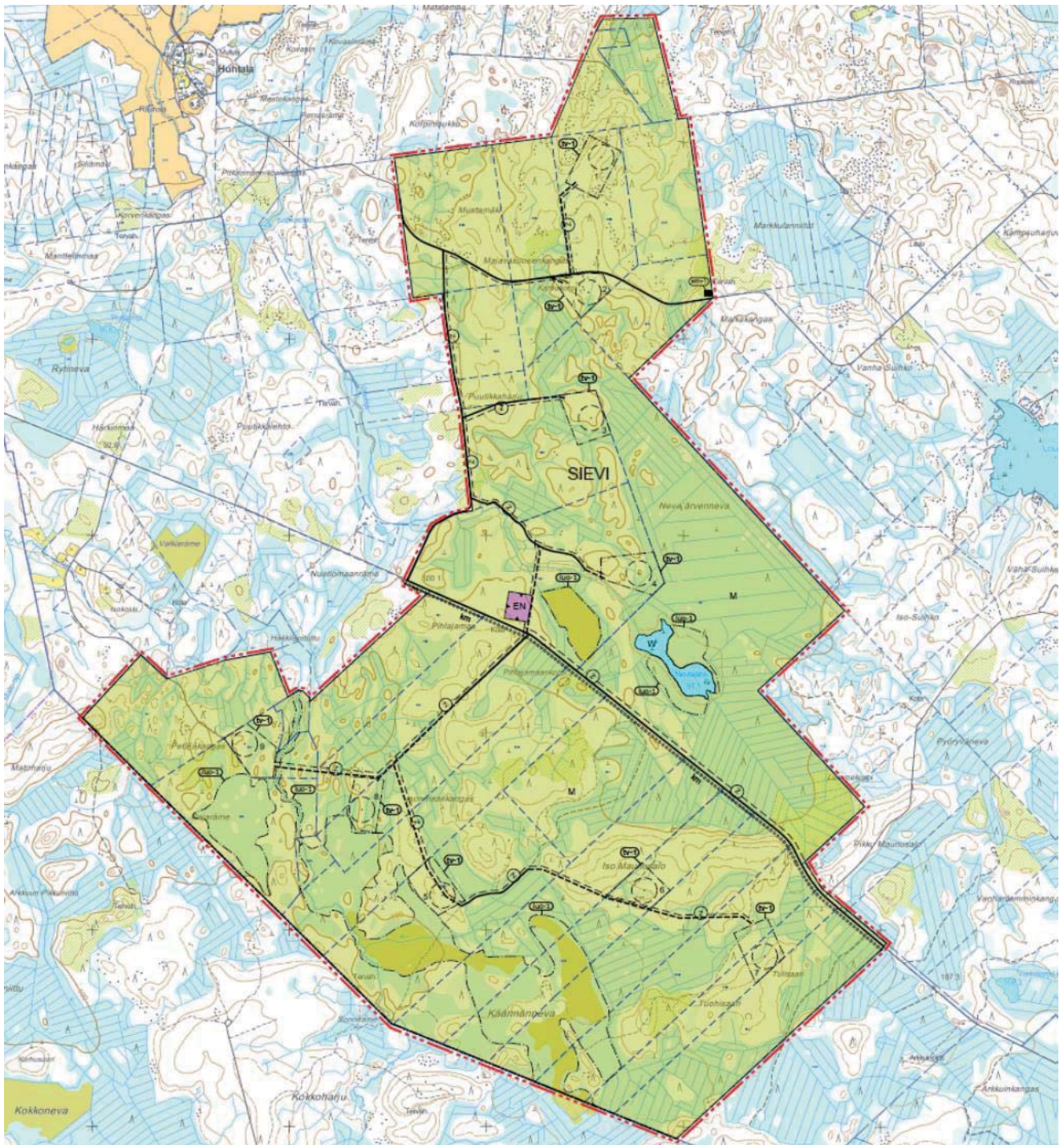
PUUTIKANKANKAAN TUULIVOIMAYLEISKAAVA

Puutikankankaan tuulivoimapuiston osayleiskaava on lainvoimainen. Osayleiskaava käsittää enintään yhdeksän tuulivoimalaa, joiden kokonaiskorkeus voi olla enintään 210 metriä.

Yleiskaava-alueelle on myönnetty rakennusluvut seitsemälle tuulivoimalle. Tuulivoimatekniikan kehittymisen vuoksi hankesuunnitelmaa ollaan päivittämässä vastaamaan paremmin hankkeen toteutusajankohtana markkinoilla olevia tuulivoimaloita. Päivitetty hankesuunnitelma käsittää enintään kahdeksan tuulivoimalaa, joiden kokonaiskorkeus olisi enintään 240 metriä. Voimat sijoituvat osayleiskaavan mukaisille tuulivoimaloille osoitetuille tv-alueille.

TM Voima Oy:n arvio tuulivoimapuiston rakentumisen aikataulusta on:

- Alueen tuuliolosuhteiden mittaus 2019–2020
- Tuulivoimapuiston pohjarakenteiden ja teiden rakentaminen 2020–2021
- Tuulivoimaloiden asennus 2021
- Tuulivoimapuiston arvioitu käyttö 2021–2051



Puutikankankaan tuulivoimapuiston osayleiskaava

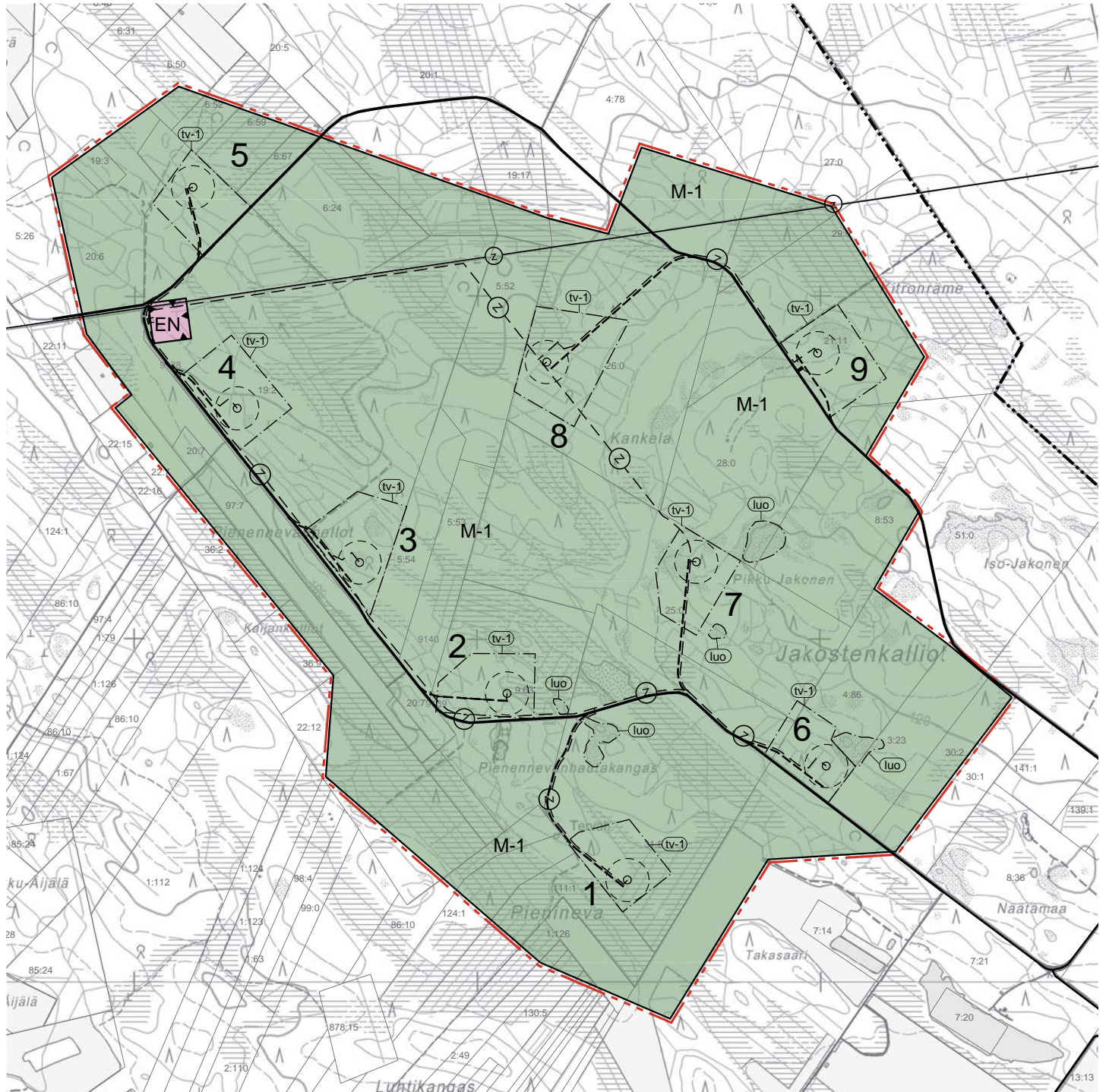
JAKOSTENKALLIOIDEN TUULIVOIMAYLEISKAAVA



Jakostenkallion tuulivoimayleiskaava on saanut lainvoiman 23.6.2016, KHO:n hylättyä osayleiskaavasta tehdyt valitukset. Tuulivoimayleiskaava sisältää yhdeksän voimalaa ja sähköaseman. Vuonna 2014 myönnettiin rakennusluvut voimalatyyppille Vestas V126 HH_137 (napakorkeus 137 m, roottorin halkaisija 126 m ja kokonaiskorkeus 200 m sekä teho 3,3 MW). Luvat saivat lainvoiman vuonna 2016.

Sievi Jakostenkallio Tuulivoima Oy sai 6.6.2018 muutosluvut seitsemälle voimalalle, kahden voimalan rakennusluvut rautettiin hankevastaavan pyynnöstä. Voimalat ja sähköasema on luvitettu jokainen erillisellä luvalla. Muutosluvuissa siirrettiin jonkun verran voimaloiden rakennuspaikkoja ja niiden teho kasvoi 3,3 megavatista 4,0 - 4,99 megavattiin. Voimaloiden kokonaiskorkeus kasvoi 200 metristä 210 metriin. Roottorin halkaisija kasvoi 126 metristä 150 metriin. Tornien korkeus pieneni 137 metristä 135 metriin. Voimaloiden äänipäästö pieneni 107,5 desibelistä A) 104,9 desibeliin (A).

Myönnettyistä seitsemästä muutosluvusta valitettiin, mutta hallinto-oikeus antoi asiasta hylkäävän päätöksen 31.1.2019, eikä korkein hallinto-oikeus myöntänyt valituslupaa, jolloin luvat saivat lainvoiman 21.5.2019.



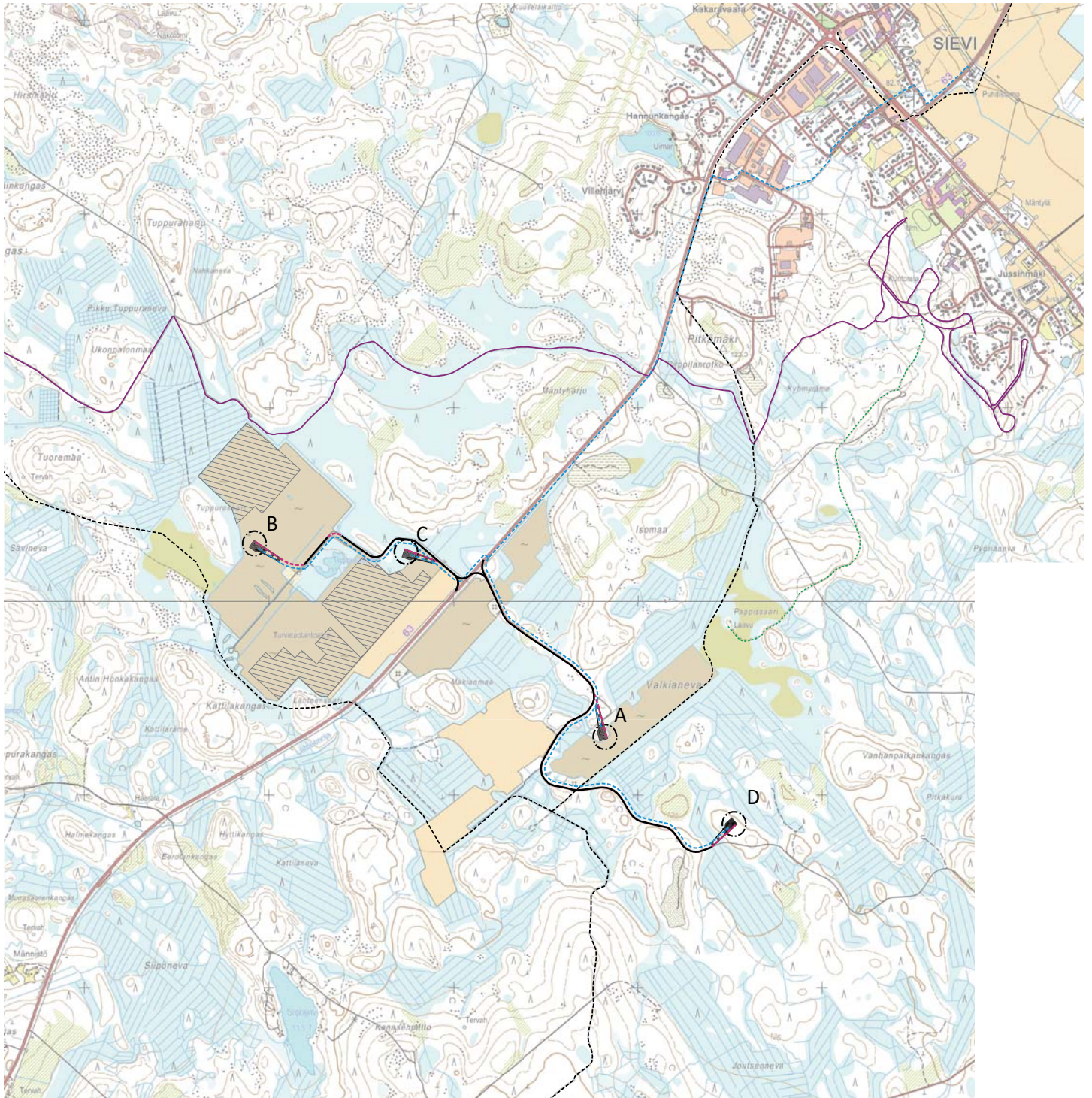
Jakostenkallioiden tuulivoimayleiskaava. Luvan saaneet voimalat sijoittuvat paikoille 2–7 ja 9.

TUPPURANEVAN TUULIVOIMAPUISTO



Sievin kunta on myöntänyt suunnittelutarve- ja rakennusluvat Puhuri Oy:lle neljän tuulivoimalan rakentamiseksi Sievin Tuppuranevan alueelle. Rakennusluvat ovat saaneet lainvoiman 28.11.2017. Mikäli rakennusluville ei haeta jatkoaikaa, ne raukeavat 28.11.2020.

Voimaloiden teho on 3-5 MW. Napakorkeus on 137 metriä ja roottorin halkaisija 126 metriä. Kokonaiskorkeus maasta lavan yläpään korkeusasemaan on 200 metriä.

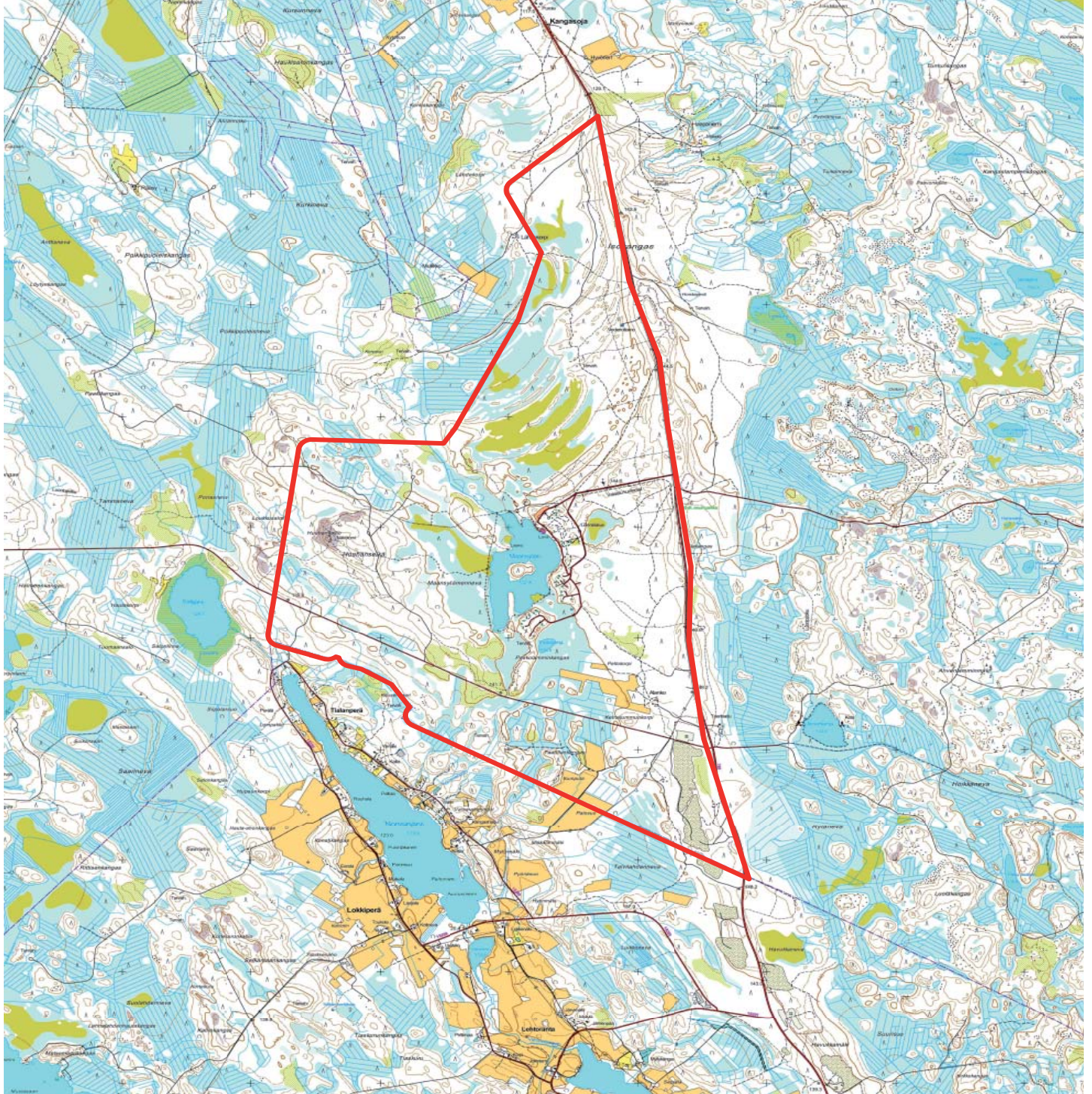


Tuppuranevan tuulivoimapuiston yleissuunnitelma, voimalapaikat A-D FCG Suunnittelu ja tekniikka Oy 1.6.2015.

MAASYDÄMENJÄRVEN MASTERPLAN



Maasydämenjärven alueelle laaditaan matkailupainotteinen yleissuunnitelma eli masterplan. Suunnitelman tarkoituksena on Maasydämen alueen kehittämisen ideointi yhdessä alueen toimijoiden ja alueeseen liittyvien tahojen kanssa. Masterplanissa esitetään suunnitelmakartan lisäksi toimenpidesuunnitelma aikatauluineen ja vastuutahoineen. Masterplanin laatimisen jälkeen harkitaan alueella voimassa olevan Maasydämen ja Syyryn yleiskaavan tarkistamisen tarve.



Maasydämen masterplanin tarkastelualue.

Karttapohja: © MML 2015

JYRINGIN MAA-AINESALUEIDEN KUNNOSTUSSUUNNITELMA



Jyringin alueella on otettu soraa ja hiekkaa jo vuosikausien ajan. Vanhimpien ottoalueiden jälkihoito on laiminlyöty. Jyringin harjualueelle on tarkoitus laatia koko alueen laajuinen otto- ja hoitosuunnitelma. Suunnitelmassa on tavoitteena yhteistyössä ELY-keskuksen kanssa hyödyntää myös yhdystien 7741 alla olevat soravarat siirtämällä tie alemmas aiemmin kaivetuille alueille. Tietä 1820 voidaan käyttää kiertotienä tien 7741 leikkauksen aikana. Maa-ainesten otto kestäisi enimmillään lupaehtojen mukaan kymmenen vuotta, minkä jälkeen koko alue kunnostetaan virkistysalueeksi. Maa-ainesten otto ulottuu pohjaveden alapuolelle, joten alueelle muotoillaan luonnonmukaisia vesialueita. Osa syntyvän lammen rannoista voidaan muotoilla uimarannoiksi. Kalajoentien ja Kylätien väliseltä osuudelta maa-ainesta on otettu ja maisemointi pääosin tehty. Muilta osin suunnitelma odottaa vielä toteuttamista. Alue on osoitettu maakuntakaavassa maa-ainesten ottoalueeksi.



Jyringin kunnostussuunnitelman alustava suunnittelualue.

Karttapohja: © MML 2015

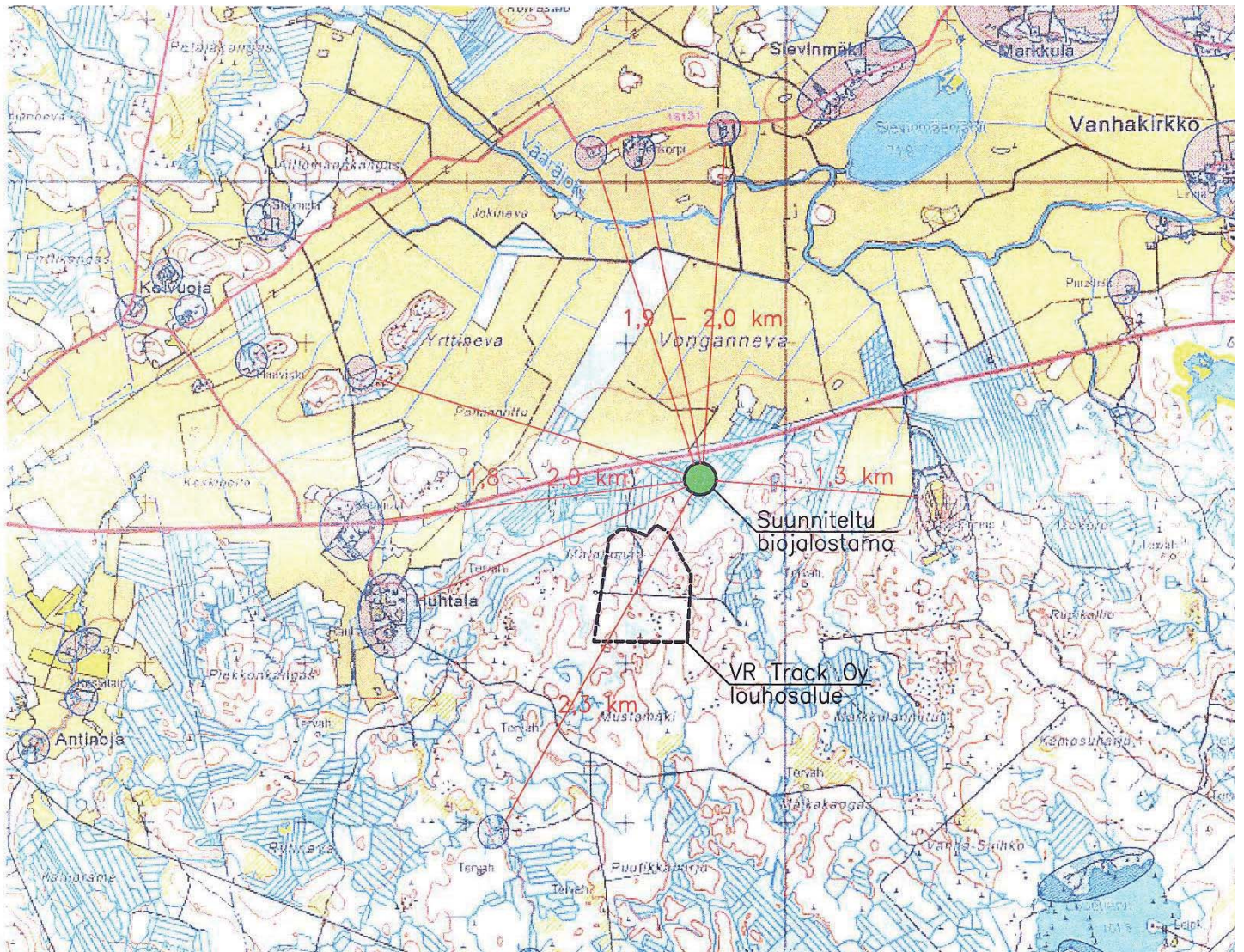
SIEVIN MATALAMAAN BIOJALOSTAMOHANKE



Sievi Biofuels Oy:n vastaaman hankkeen tarkoituksena on rakentaa Sievin Matalamaan alueelle maailmassa ainutlaatuista tekniikkaa hyödyntävä biojalostamo liikennepolttoaineiden ja kemianteollisuuden raaka-aineiden tuotantoon. Tavoitteena on toteuttaa taloudellisesti kannattavasti biojalostamo, joka tuottaa raaka-aineena käytettävästä korsi- ja puubiomassasta bioetanolin lisäksi optimaalisen kannattavasti tuotteita kemian teollisuudelle ja energiakäyttöön. Raaka-aineina hyödynnetään uudistuvia ja ei-ruokaperäisiä raaka-aineita.

Raaka-aineissa hyödynnetään pääasiallisesti Pohjanmaan alueen resursseja. Jalostamo rakennetaan Sievin Matalamaalle, koska alueelta löytyy riittävä määrä tarvittavia raaka-aineita ja halukkuus niiden tuottamiseen ja alue on tuotannollisesti, logistisesti ja ympäristöllisesti erinomainen paikka tehtaalle.

Ympäristövaikutusten arviointiohjelma on ollut nähtävillä 1.10.2014 - 12.11.2014. Yhteysviranomaisen lausunto arviointiohjelmasta on saatu 12.12.2014. Ympäristövaikutusten arviointi sekä yleiskaava- ja asemakaavas suunnittelu aloitetaan välittömästi hankkeen rahoituksen ratkettua.



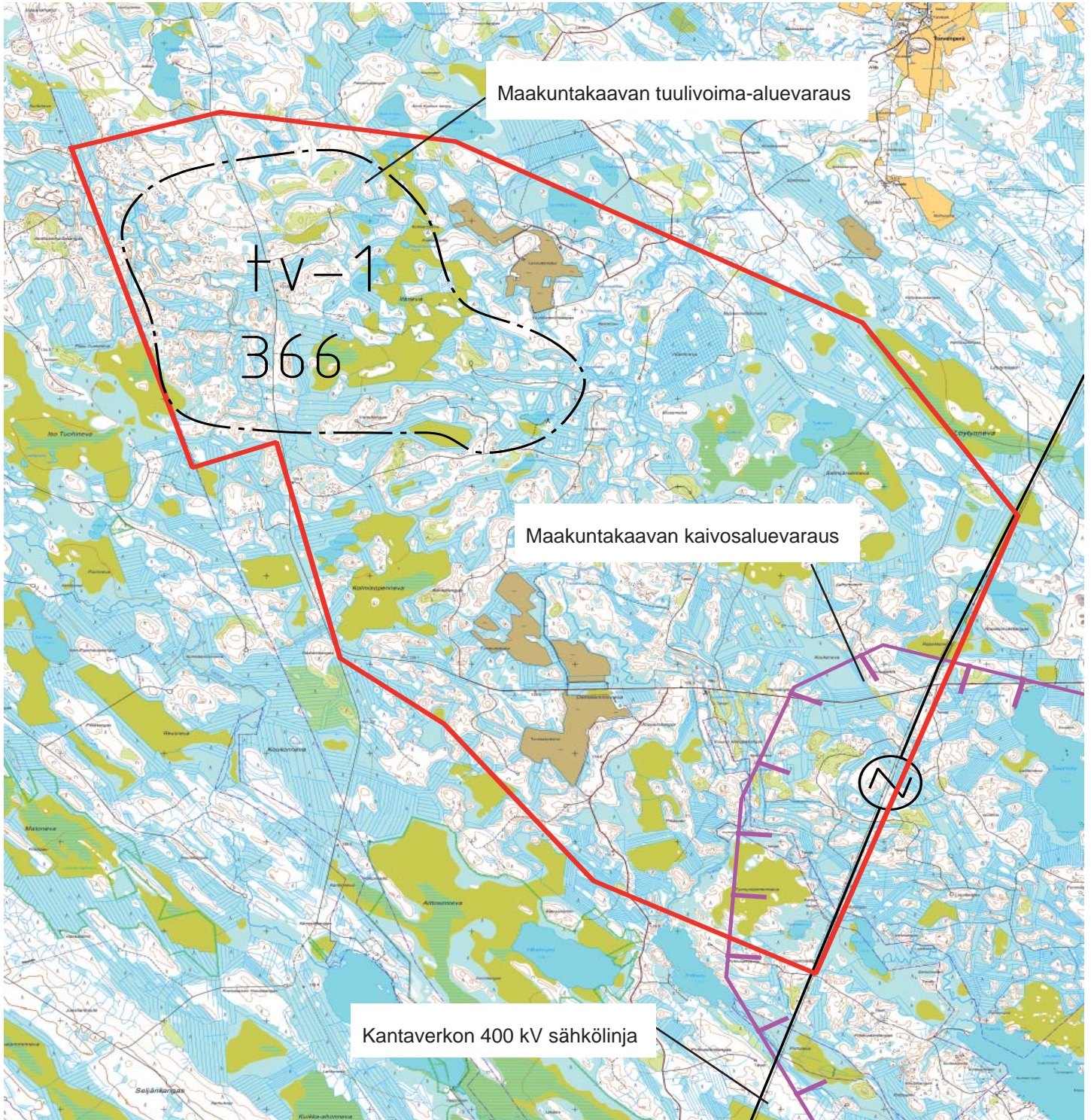
Biojalostamon sijainti.

karttaote: YVA-arviointiohjelmaluonnos, Geopudas Oy

KENKÄKANKAAN ALUE



Sievin kunta on laatinut alustavan selvityksen kunnan eteläosassa sijaitsevien valtionmaidien soveltuvuudesta tuulivoima-alueeksi. Alue rajoittuu Toholammin kuntaan ja on lähellä Lestijärven ja Reisjärven kunnan rajoja. Alueen eteläpuolelle Toholammin ja Lestijärven puolelle on suunniteltu laajaa tuulivoimapuistoa, jonka toteutuminen helpottaisi alueen liittymistä sähköverkkoon. Alue on asumaton ja rajoittuu 400 kV:n voimajohtolinjaan. Tuulivoimalaitosten sijoittelua rajoittavat lähinnä muutamat alueen sisällä olevat loma-asunnot. Kunta jatkaa alueen toteuttamismahdollisuuksien selvittämistä yhteistyössä maan omistavan Metsähallituksen ja tuulivoimatoimijan kanssa. Pohjois-Pohjanmaan viimeisessä vaihekaavassa 3 on Sievin kunnan puolelle osoitettu tuulivoima-alueeksi n. 10 neliökilometrin laajuinen alue. Alueesta on ollut jonkun verran kyselyjä, mutta konkreettisia hankkeita alueelle ei ole vielä virinnyt.



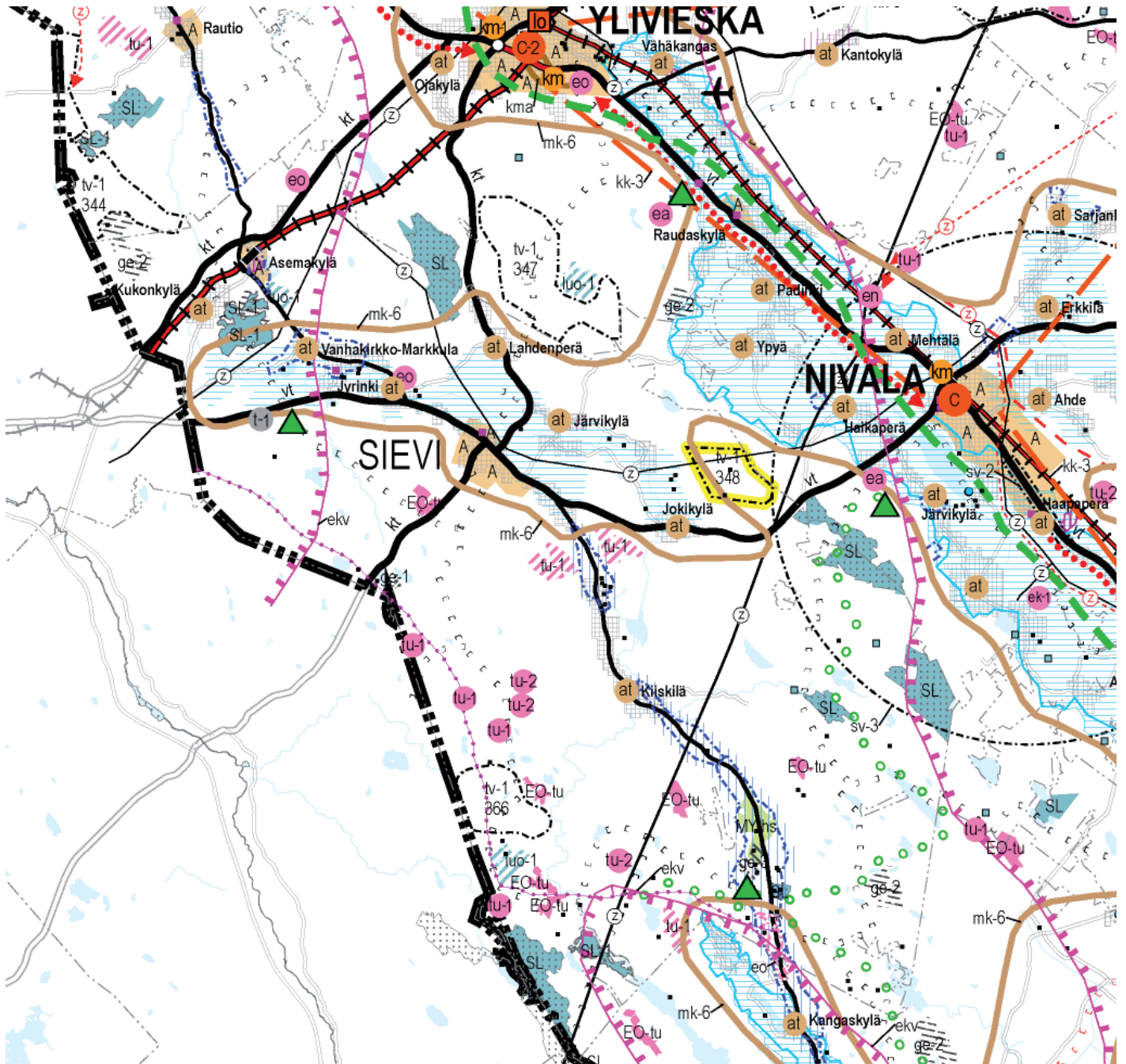
Kenkäkankaan tuulivoiman selvitysalue

Karttapohja: © MML 2015

MAAKUNTAKAAVOITUS

Pohjois-Pohjanmaan maakuntakaavaa on laadittu kolmessa vaiheessa. Ensimmäinen vaihemaakuntakaava on tullut voimaan 3.3.2017 ja toinen vaihemaakuntakaava 2.2.2017. Kolmannen vaihemaakuntakaavan on maakuntavaltuusto hyväksynyt 11.6.2018. Tästä päätöksestä on jätetty kahdeksan valitusta Pohjois-Suomen hallinto-oikeuteen. Maakuntahallitus päätti 5.11.2018 MRL 201 §:n nojalla määrätä kolmannen vaihemaakuntakaavan tulemaan voimaan valituksista huolimatta. Pohjois-Suomen hallinto-oikeus on välipäätöksessään hylännyt vaatimukset keskeyttää kolmannen vaihemaakuntakaavan täytäntöönpano, joten maakuntakaavan täytäntöönpano voi jatkua kaikilta osin.

Voimassa oleva maakuntakaava ja kaavoihin liittyvät selvitykset ja muu valmisteluaineisto ovat nähtävissä Pohjois-Pohjanmaan liiton kotisivulla (www.pohjois-pohjanmaa.fi).



Ote maakuntakaavojen 1–3 yhdistelmäkartasta Sievin kunnan osalta. Merkintöjen selitykset ovat katsottavissa Pohjois-Pohjanmaan liiton www.sivuilla: www.pohjois-pohjanmaa.fi

YHTEYSTIEDOT

ASEMA- JA YLEISKAAVAT:

Sievin kunta, tekninen johtaja Paavo Hankonen
Haikolantie 16, 95410 SIEVI
puh. 08 448 3262,
sähköposti: paavo.hankonen@sievi.fi

MAAKUNTAKAAVA:

Pohjois-Pohjanmaan liitto, kaavoituspäällikkö Mari Kuukasjärvi
puh. 040 685 4015
sähköposti: etunimi.sukunimi@pohjois-pohjanmaa.fi



SIEVI

2019