

Sisällysluettelo

YM, 22.6.2021 18:00, Esityslista 1

§ -1 Esityslistan kansilehti (kokouskutsu)	1
§ 1 Vapautuksen myöntäminen väestönsuojan rakentamisvelvollisuudesta	2
Liite: Vapautushakemus 7.6.2021	4
§ 2 Maa-aines- ja ympäristönsuojelulakien mukainen yhteiskäsittelylupa kalliokiviainesten ottamiselle, louhinnalle ja murskaukselle - Takanen MR Oy - Kuuselankallio	6
Liite: Päivitetty maa-ainesten ottosuunnitelma 2021 - 2031	22
Liite: 0705-01 SUUNNITELMA NYKYTILANNE mk 1_2000-Model	35
Liite: 0705-04 SUUNNITELMA LOPPUTILANNE mk 1_2000-Model	36
§ 3 Ympäristölautakunnan määräys lantavaraston tyhjentämisestä ja lantalan rakentamisesta	37
§ 4 Ympäristölautakunnan määräys lietesäiliön tyhjentämisestä ja korjaamisesta	39
§ 5 Ympäristölautakunnan päätös lietteen talvilevitystä koskevassa asiassa	41
§ 6 Maansydänjärven vesihuoltolaitoksen maksujen tasapuolisuuden arviointi	43
§ 7 Tiedoksiannot	47

Aika: 22.06.2021 kello 18.00
Paikka: Teams -yhteys/kunnanhallituksen huone

Päätöksentekotapa: Varsinainen/sähköinen kokous

Kokoukseen kutsutut:

Ympäristölautakunnan jäsenet

Viljamaa Simo, pj.
Sikkilä Leena, vpj.
Haikara Hanna
Hietala Tarja
Myllyoja Jarkko
Petäjjistö Valto
Vilen Salomo

Henkilökohtaiset varajäsenet

Huovari Piritta
Kinnunen Juha (kv 8.10.2020 § 46)
Paananen Sari
Saukkonen Minna
Korhonen Eero
Viljamaa Teuvo
Salmela Eemi

Kunnanhallituksen edustaja:

Ahola Ari

Käsiteltävät asiat:

Kokouksen laillisuuden ja päätösvaltaisuuden toteaminen

Pöytäkirjan tarkastajien valinta

§

Sivu

Virhe. Sisällysluettelon hakusanoja ei löytynyt.

Pöytäkirjan nähtävänäpito Kokouksen tarkastettu pöytäkirja, johon on liitetty oikaisuvaatimusohjeet ja valitusosoitus, julkaistaan yleisessä tietoverkossa kokousta seuraavan viikon tiistaina 29.6.2021.

Simo Viljamaa
puheenjohtaja, mty

Reijo Peltokorpi
ympäristösihteeri

VAPAUTUKSEN MYÖNTÄMINEN VÄESTÖNSUOJAN RAKENTAMISVELVOLLISUUDESTA

Sievin Jalkine Oy on jättänyt 7.6.2021 päivätyn, tarkennetun hakemuksen Sievin kunnan rakennusvalvonnalle väestönsuojan rakentamisvelvollisuudesta vapauttamisesta. Uuden hakemuksen liitteinä on Suunnittelutoimisto Alpo Hietala Oy:n laatima luonnos väestönsuojasta, ja eritelty kustannusarvio sen rakentamisesta. Hakemus ja liitteet on jaettu lautakunnan jäsenille oheismateriaalina.

Pelastusviranomaisen on antanut rakennusvalvonnan pyynnöstä asiasta lausunnon 19.10.2020, joka myös on kokouksen oheismateriaalina. Lausunnossa pelastusviranomaisen näkee tarpeelliseksi 57 henkilölle mitoitettun väestönsuojatilan rakentamisen.

Pelastuslaki (379/2011)

11 luku

Väestönsuojat

71 § (28.12.2018/1353)

Väestönsuojan rakentamisvelvollisuus uudisrakentamisen yhteydessä

Rakennuksen omistajan on uudisrakentamisen yhteydessä tehtävä rakennukseen tai sen läheisyyteen väestönsuoja, jonka suuruudeltaan voidaan arvioida riittävän rakennuksessa asuvia, pysyvästi työskenteleviä tai muutoin oleskeleviä henkilöitä varten. Väestönsuojan rakentamisvelvollisuus ei kuitenkaan koske maankäyttö- ja rakennuslain (132/1999) 176 §:ssä tarkoitettua tilapäistä rakennusta tai muuta määräajan paikallaan pysytettävää rakennusta eikä muuta sellaista rakennusta, jonka väestönsuojan rakennuskustannukset olisivat erityisen korkeat suhteessa koko rakennuksen rakentamiskustannuksiin.

Väestönsuoja on rakennettava rakennusta tai samalla tontilla tai rakennuspaikalla olevaa rakennusryhmää varten, jos sen kerrosala on vähintään 1 200 neliometriä ja siinä asutaan tai työskennellään tai oleskellaan muutoin pysyvästi. Teollisuus-, tuotanto-, varasto- ja kokoontumisrakennusta varten väestönsuoja on edellä tässä momentissa säädetystä poiketen rakennettava, jos rakennuksen tai rakennusryhmän kerrosala on vähintään 1 500 neliometriä. Väestönsuojan rakentamisvelvollisuutta ei kuitenkaan ole, jos tontilla tai rakennuspaikalla tai yhteisessä väestönsuojassa on ennestään tässä laissa ja sen nojalla annetuissa asetuksissa säädetty määrä vaatimukset täyttäviä suojapaikkoja.

Samalla tontilla tai rakennuspaikalla jo olevia rakennuksia, joita varten on väestönsuoja, ei oteta huomioon uudisrakennuksen väestönsuojan rakentamisvelvollisuutta määrättäessä eikä myöskään rakennuksia, joiden osittaisesta loppukatselmuksesta on kulunut yli viisi vuotta ennen rakennuslupahakemuksen vireille tuloa.

Rakennusluvan myöntävä viranomaisen voi pelastusviranomaista kuultuaan sallia rakennettavaksi kahta tai useampaa rakennusta varten yhteisen väestönsuojan, jos se rakennetaan viiden vuoden kuluessa ensimmäisen rakennuksen osittaisesta loppukatselmuksesta. Rakennusluvan myöntävä viranomaisen voi sallia yhteisen väestönsuojan rakennettavaksi myöhemminkin kuin viiden vuoden kuluessa ensimmäisen rakennuksen osittaisesta loppukatselmuksesta, jos siihen on perusteltu syy eikä poikkeuksen tekeminen olennaisesti heikennä suojautumismahdollisuuksia.

*75 § (28.12.2018/1353)**Helpotusten myöntäminen*

Rakennusluvan myöntävä viranomainen voi pelastusviranomaista kuultuaan yksittäistapauksessa myöntää vapautuksen laissa säädetystä väestönsuojan rakentamisvelvollisuudesta, jos väestönsuojan rakentamisesta aiheutuu tavanomaista huomattavasti korkeampia rakentamiskustannuksia suhteessa asianomaisen rakennuksen rakentamiskustannuksiin tai väestönsuojan rakentaminen ilman suuria teknisiä vaikeuksia ei käy päinsä.

Rakennusluvan myöntävä viranomainen voi pelastusviranomaista kuultuaan myöntää poikkeuksen tämän lain nojalla säädetystä väestönsuojaa koskevista teknisistä vaatimuksista tai koko- ja sijaintivaatimuksesta, jos siihen on perusteltu syy eikä poikkeuksen tekeminen olennaisesti heikennä suojautumismahdollisuuksia.

Rakennusluvan myöntävä viranomainen voi pelastusviranomaista kuultuaan myöntää vapautuksen väestönsuojien rakentamisesta tietyllä alueella, jos siellä pelastusviranomaisen arvion mukaan on ennestään riittävä määrä suojapaikkoja tai väestön suojaaminen on turvattu muulla tavoin.

Väestönsuojaa ei voitu meneillään olevan laajennuksen yhteydessä sisällyttää tilasuunnitelmaan, joten ainoa mahdollinen toteutustapa on erillinen rakennus. Rakennus on tällöin vielä eristettävä ja verhoitava säänkestäväksi. Rakennuksen sijoitus kiinteistölle tulee olla sellainen, ettei se haittaa tai jopa estä mahdollisia seuraavia laajennushankkeita. Suunnitelmaluonnoksessa väestönsuoja on sijoitettu uuden pysäköintialueen taakse, kiinteistön pohjoisrajalle. Maaperätutkimuksen mukaan kyseinen alue on heikosti kantavaa, jonka takia rakennus on paalutettava. Kaikki nämä edellä luetellut vaatimukset kasvattavat rakentamiskustannuksia entisestään.

Rakennustarkastajan päätösehdotus: Lautakunta päättää hyväksyä hakemuksen, ja vapauttaa rakennuttaja väestönsuojan rakentamisvelvollisuudesta. Perusteena tälle on vaaditun kokoluokan hankkeen rakentamiskustannukset. Etelä-Suomen aluehallintoviraston ennen lainmuutosta vuonna 2018 teollisuus- ja varastorakennusten kohdalla linjaaman raja-arvon mukaan, rakennuskustannusten muodostaessa yli kuusi prosenttia (6 %) kokonaiskustannuksista, voidaan katsoa ne kohutuuttomiksi. Kyseisessä hankkeessa puhtaasti väestönsuojalliset rakennuskustannukset olisivat hiukan yli kymmenen prosenttia varsinaisen laajennushankkeen kustannuksista.

Päätös:

Lisätietoja: rakennustarkastaja Harri Häivälä, p. 044 4883265, etunimi.sukunimi@sievi.fi

Sievin Kunta
Rakennusvalvonta

VAPAUTUSHAKEMUS VÄESTÖNSUOJAN RAKENTAMISTA

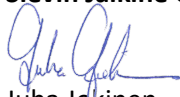
Haemme vapautusta väestönsuojan rakentamisveloitteesta Sievin jalkineen Sievin asemakylällä sijaitsevien tuotanto ja varastotilojen laajennus kohteessa. Laajennus rakennetaan nykyisten tuotanto ja varastotilojen yhteyteen liitteenä olevan asema-piirustuksen mukaisesti. Nykyisessä olemassa olevassa rakennuksessa on oma väestönsuoja. Rakennuksessa tullaan valmistamaan kenkiä ja varastoi-maan valmiita kenkiä sekä kenkien valmistus materiaaleja. Pysyvästi työskennellään vain tuotantotiloissa ja varastotilat tulevat toimimaan automaatiojärjestelmillä, joissa ei työskentele pysyvästi henkilöitä.

Väestönsuojan rakentamisveloitteeseen johtavat laajennettavat tilat ovat tuotantotila sekä sosiaali-toimistotilat, jotka sijaitsevat osittain osassa B. Niiden osien kustannusarvio 2 115 000 € alv 0 %). A ja C ovat korkea varastoja, joissa ei työskentele henkilöitä. Liitteenä on väestönsuoja suunnitelma ja laskelma sekä yksilöity rakennusosasarviolaskelma, jossa on väestönsuojan rakentamiskustannukset yksilöitynä pelastusviranomaisen lausunnon mukaisesti (57 hlö:lle).

Väestönsuojan osuus väestönsuojan rakentamisveloitteen aiheuttavien tilojen kustannuksista: 210 475 € / 2 115 000 € => n. 10,05 % (hinnat alv 0%)

Täten katsomme väestönsuojan rakennuskustannukset kohtuuttomiksi laajennuksen kustannuksiin nähden. Rakennuslupa laajennukselle on myönnetty. Viimeisin laajennus on valmistunut 2009. Ha-kemuksemme perustuu palo- ja pelastustoimilakiin, joka meidän tulkinnan mukaan ei edellytä väestönsuojan rakentamista kyseisessä tapauksessa.

Sievin Jalkine Oy



Juha Jokinen
toimitusjohtaja

Liitteet

- Liite 1. Pelastuslaki ja RT-ohjeet Lainatut kohdat, jotka meidän mielestä ovat määrääviä asiaa päätettäessä
Liite 2. Väestönsuojapiirustus ja -laskelma Pelastusviranomaisen määrittelemän henkilömäärän mukaan.
Liite 3. VSS rakennusosa-arvio -laskelma ja yhteenveto, uudishinta



LIITE 1

PELASTUSLAKI 379/2011:

75 § (28.12.2018/1353)

Helpotusten myöntäminen

Rakennusluvan myöntävä viranomainen voi pelastusviranomaista kuultuaan yksittäistapauksessa myöntää vapautuksen laissa säädetystä väestönsuojan rakentamisvelvollisuudesta, jos väestönsuojan rakentamisesta aiheutuu tavanomaista huomattavasti korkeampia rakentamiskustannuksia suhteessa asianomaisen rakennuksen rakentamiskustannuksiin tai väestönsuojan rakentaminen ilman suuria teknisiä vaikeuksia ei käy päinsä.

Rakennusluvan myöntävä viranomainen voi pelastusviranomaista kuultuaan myöntää poikkeuksen tämän lain nojalla säädetystä väestönsuojaa koskevista teknisistä vaatimuksista tai koko- ja sijaintivaatimuksesta, jos siihen on perusteltu syy eikä poikkeuksen tekeminen olennaisesti heikennä suojautumismahdollisuuksia.

Rakennusluvan myöntävä viranomainen voi pelastusviranomaista kuultuaan myöntää vapautuksen väestönsuojien rakentamisesta tietyllä alueella, jos siellä pelastusviranomaisen arvion mukaan on ennestään riittävä määrä suojapaikkoja tai väestön suojaaminen on turvattu muulla tavoin.

S1-luokan teräsbetoniväestönsuoja ohje RT 92-11173:

(75 § 1 mom.) Etelä-Suomen aluehallintovirasto myöntää koko maassa (paitsi ei Ahvenanmaalla) vapautukset väestönsuojan rakentamisesta. Kohtuuttomina kustannuksina pidetään yli 4 %:n kustannuksia rakentamisen kustannuksista, joissa myös väestönsuojan osuus on mukana.

MAA-AINES- JA YMPÄRISTÖNSUOJELULAKIEN MUKAINEN YHTEISKÄSITTELYLUPA KALLIOKIVIAINESTEN OTTAMISELLE, LOUHINNALLE JA MURSKAUKSELLE - TAKANEN MR OY – KUUSE-LANKALLIO

HAKIJA JA OSOITE

Takanen MR Oy
Hyttitie 6
85500 NIVALA
Y-tunnus: 0881539-4
yhteyshenkilö:
Juha Takanen 040 5237 591

KIINTEISTÖT

Haikolan kylä / Järviranta Rn:o 746-402-4-98
Kuuselankallio Rn:o 746-402-4-90

SIJAINTI (ETRS-TM35FIN)

N=7088928.459
E=376316.934

KORKEUSJÄRJESTELMÄ

Suunnitelmassa on käytetty korkeusjärjestelmää N2000

HAKEMUKSEN VIREILLETULO

Hakemus on jätetty Sievin kunnan ympäristönsuojeluviranomaiselle 19.5.2021

HAKEMUKSEN MUKAINEN TOIMINTA

Maa-aineslupa

Takanen MR Oy hakee lupaa kalliokiviainesten ottamiseksi ns. Kuuselankallion ottamisalueelta seuraavien 10 vuoden ajalle. Hakijalla on ollut aiemminkin samalla alueella kalliokiviainesten ottamislupa (ympäristöltk. 9.2.2010 § 4). Kyseisen luvan voimassaoloaika on päättynyt kuitenkin 28.2.2020. Nyt esitetyssä hakemuksessa on siten kysymys olemassa olevan kalliokiviainesten ottamiseen liittyvän toiminnan jatkamisesta alueella.

Toiminta sijoittuu noin 1,5 kilometrin etäisyydelle Sievin keskustasta länteen, valtatie 28:n eteläpuolelle. Pohjois-Pohjanmaan maakuntakaavassa alueella ei ole osoitettu erityisiä maankäyttötarpeita. Lähin, ottoalueen pohjoispuolella oleva aluevaraus on osoitettu merkinnällä mk, maaseudun kehittämisen kohdealue. Merkinnällä osoitetaan ylikunnallisia maaseutualueita, joilla kehitetään erityisesti maatalouteen ja muihin maaseutuelinkeinoihin, luonnon- ja kulttuuriympäristöön sekä maisemaan tukeutuvaa asumista, elinkeinotoimintaa sekä virkistyskäyttöä.

Sievin keskustan osayleiskaavassa alueella on kaavamerkintä M, maa- ja metsätalousvaltainen alue. Yleiskaavassa osoitettu rakentaminen louhosalueen läheisyyteen (lähimmät asumiseen varatut alueet n. 300 metriä louhosalueesta itään) ei ole toteutunut.

Ottamisalue ei kuulu vedenhankintaan soveltuviin pohjavesialueisiin, eikä sen läheisyydessä ole talousvesikaivoja tai suojelukohteita. Alueella ei myöskään ole tiedossa olevia muinaismuistoja tai muita erityisiä luontoarvoja.

Lähin naapurin asuinrakennus sijaitsee n. 650 metrin etäisyydellä suunnitellusta ottamisalueesta koilliseen. Villenjärven asuntoalue sijaitsee n. 800 metrin päässä ottamisalueesta itään.

Nyt jätetyn lupahakemuksen mukaan alueelta otetaan seuraavien 10- vuoden aikana yhteensä 200 000 k-m³ kalliokiviaineksia. Vuotuisen oton määräksi muodostuu siten keskimäärin 20 000 k-m³ louhetta, joka jatkojalostetaan alueella erilaisiksi kivimurskeiksi. Vuotuinen ottamismäärä voi poiketa keskimääräisestä vuosittaisen markkina- ja työtilanteen mukaan.

Lupahakemuksen kohteena olevan ottamisalueen pinta-ala on 3,5 hehtaaria, joka pitää sisällään myös varastoalueet. Maanpinnan korkeus alueella vaihtelee välillä +94.00 - +106.00 ja alin ottamistaso on +90.00, jolloin ottamissyvyudeksi muodostuu 4-15 metriä.

Ottamistoiminnan päättyessä louhoksen vesipinta on esitetty asettuvan tasolle +93.00, joten alueelle jäisi ottamisen jälkeen n.3 metriä syvä vesiallas. Täyttymisvesipinnan yläpuoliset reunat loivennetaan kaltevuuteen 1:3. Syvemmiltä osin louhos jätetään louhintajyrkkyyteen. Todellisuudessa vesipinta tulee louhoksessa nousemaan arvioitua tasoa ylemmäksikin, mutta lopullista vedenpinnan tasoa ei voida tässä vaiheessa tarkasti arvioida.

Ottamistoiminnan päätyttyä alueelta poistetaan kaikki kiviainesten varastokasat ja mahdolliset louhintaan ja murskaukseen liittyvät rakenteet ja alue palautetaan louhosaluetta lukuun ottamatta takaisin metsätalousalueeksi istuttamalla sinne puun taimet.

Suunnitelman mukaan ottaminen laajenee nykyisestä louhosalueesta etelään.

Ottamistoiminnan aikana louhoksen reunat suojataan teräsverkkoaidalla tai riittävän korkealla maa/kivivallilla siten, että putoamisvaaraa ei synny. Esteen tarkoituksena on varoittaa maastossa mahdollisesti liikkuvia putoamisvaarasta sekä estää tahaton putoaminen louhokseen.

Kiviainesten kuljetus käyttökohteisiin tapahtuu olemassa olevan metsäautotieliittymän kautta valtatielle 28, josta edelleen käyttökohteisiin. Kiviainesten kuljetuksesta aiheutuu aktiivisina aikoina n. 15 raskaan liikenteen ajoneuvosuoritetta vuorokaudessa. Maksimissaan alueelta lähtee 1 350 rekkakuormaa (40 tonnia) vuodessa, joka tekee 3,7 kuormaa vuoden jokaista päivää kohden laskettuna. Liikenteen määrä vaihtelee huomattavasti murskeiden menekin mukaan. On myös kausia, jolloin alueella ei ole lainkaan toimintaa, eikä liikennettä.

Lupahakemukseen on liitetty kaivannaisjätteen jätehuoltosuunnitelma, jonka mukaan toiminnassa syntyy pintamaita n. 2 000 k-m³, kantoja 50 m³ sekä savia ja silttiä 1 500 k-m³. Kaivannaisjätteet läjitetään toiminnan ajaksi ottamisalueen reunoille, josta ne ottamisen päätyttyä käytetään ottamisalueen suojarakenteisiin, jälkihoitoon ja maisemointiin.

Toiminnassa ei synny sivukiveä, sillä kaikki käyttökelpoinen kiviaines hyödynnetään murskeena.

Takanen MR Oy hakee alueelle maa-ainelain 21 §:n mukaista lupaa aloittaa maa-ainesten otto-toiminta ennen, kun lupapäätös on saanut lainvoiman. Alueelle haetaan myös ympäristönsuojelulain 199 §:n mukaista lupaa aloittaa lupamääräysten mukainen toiminta mahdollisesta muutoksenhausta huolimatta. Aloittamislupaa on perusteltu pikaisella kiviainesten tarpeella sekä sillä, että alue on jo nykyisellään kiviainesten ottoaluetta, joten nyt haettavan luvan mukaisen toiminnan ei

katsota aiheuttavan muutosta alueen käyttöön tai ympäristöön tai vahingoita koskematonta luontoa, joten toiminnan aloittaminen ei tee mahdollista muutoksenhakua tarpeettomaksi.

Ympäristölupa:

Ympäristölupaa haetaan kalliokiviaineksen louhinnalle ja louheen murskaamiselle. Louhintaporaukset, räjäytykset sekä murskauksen alueella suorittaa ulkopuolinen urakoitsija.

Murskauslaitos on siirrettävä 3-vaiheinen track murskaamo. Laitos tuodaan alueelle jokaista toimintakertaa varten ja viedään pois kunkin urakan päätyttyä. Työmaa-alue pidetään siistinä maa-aines- ja ympäristölupien mukaisesti.

Murskauslaitos käyttää raaka-aineena arviolta n. 54 000 tonnia kalliokiviainesta. Laitoksen koko toiminta-aikana alueella murskataan siten n. 540 000 tonnia kalliokiviainesta. Vuotuinen määrä saattaa vaihdella runsaastikin kiviainesten kysynnän mukaisesti.

Kiviainekset irrotetaan kalliosta räjäyttämällä ja mahdolliset ylisuurat kivet rikotetaan vasaroimalla. Louhe syötetään esimurskaimeen kaivinkoneella. Murskaimeen kiviaines murskataan 100 mm. raekokoon, jonka jälkeen aines siirretään välimurskaimeen, jolla kiviaines murskataan 50 mm. raekokoon. Välimurska siirtää kiven jälkimurskaimeen, jossa tuote murskataan ja seulotaan lopulliseen kokoon.

Murskauslaitos työkoneineen käyttää polttoaineena moottoripolttoöljyä n. 40 000 litraa vuodessa. Polttoaine varastoidaan alueella 5 000 litran suuruisessa kaksoisvaippasäiliössä. Säiliöt poistetaan alueelta aina murskausjakson päätyttyä.

Murskauslaitos sijoitetaan louhoksen pohjalle, jolloin louhosjyrkänteet toimivat melu- ja pölysuojana alueen ympäristöön. Valmiit murskeet siirretään pyöräkoneella varastoitavaksi louhoksen yhteydessä olevalle varastoalueelle, josta se kuljetetaan käyttökohteisiin kuorma-autoilla.

Liikennöinti alueelle tapahtuu valtatieltä 28 erkanevan olemassa olevan metsäautotien kautta. Kiviainesten kuljetuksesta aiheutuu aktiivisina toiminta-aikoina keskimäärin 15 raskaan liikenteen ajoneuvosuoritetta vuorokaudessa.

Alueelle voidaan mahdollisesti sijoittaa tilapäinen asfalttiasema. Aseman rakenteissa noudatetaan valtioneuvoston asetuksessa asfalttiasemien ympäristönsuojeluvaatimuksista (846/20212) annettuja määräyksiä. Aseman mahdollinen sijoittaminen ja siihen liittyvät toimintarajoitukset annetaan taupauskohtaisen rekisteröinti-ilmoituksen perusteella annettavassa päätöksessä.

Toiminta-aika

Hakemuksen mukaan louhintaa ja louheen murskausta suoritetaan alueella kiviainesten kysynnän mukaan. Murskausta suoritetaan vuosittain 2-3 murskausjaksossa, yhteensä enintään 3 kuukauden ajan vuodessa. Muu toiminta alueella on ympärivuotista.

Päivittäinen toiminta-aika räjäytysten ja ylisuurten kivien rikotuksen osalta on arkipäivisin ma-pe klo. 08.00 – 18.00 ja muiden toimintojen, kuten louhintaporauksen, murskauksen, kuormaamisen ja kuljetusten osalta arkisin ma-pe klo. 06.00 – 22.00.

Tuotanto

Murskauslaitoksen arvioitu vuosituotanto vaihtelee 27 000 – 54 000 tonnin välillä kiviainesten kysynnästä riippuen.

Murskaus suoritetaan liikuteltavalla tela-alustaisella murskaimella. Kiviainekset irrotetaan kallioista räjäyttämällä ja mahdolliset ylisuuret kivet rikotetaan vasaroimalla. Louhe syötetään esimurskaimeen pyörä- tai kaivinkoneella. Murskaimessa kiviaines murskataan ja seulotaan lopulliseen kokoonsa. Valmis murske kuljetetaan käyttökohteisiin kuorma-autoilla.

Murskauslaitos työkonelineen käyttää polttoaineena moottoripolttoöljyä vuotuisesta tuotantomäärästä riippuen 22 700 - 45 400 litraa vuodessa. Alueella varastoidaan polttoaineita vain murskausjaksojen aikana. Säiliö poistetaan alueelta aine murskausjakson päätyttyä. Tankkaus on aina valvottu tapahtuma. Mahdolliset vuodot kerätään talteen heti ja likaantunut maa kuljetetaan sille tarkoitettuun välivarastoon tai vastaanottopisteeseen.

Taulukko 1. Käytettävät raaka-aineet ja polttoaineet

Tuote	keskiarvo t/a	maksimi t/a
Paikalta louhittu kalliolouhe	27 000	54 000
Polttoaineet	keskiarvo t/a	maksimi t/a
kevyt polttoöljy	22,7	45,4

Melu

Melua aiheutuu ainoastaan silloin, kun alueella on toimintaa. Toiminnassa melua syntyy murskauksessa, kuljetuksissa ja kuormauksessa sekä seulonnassa. Merkittävin yksittäinen melunlähde on murskauslaitos. Kuormaus- ja työkonet, esim. peruutushälyttimen ääni voivat ajoittain nostaa melutasoa. Äänen kuuluvuus ympäristöön vaihtelee mm. sääolosuhteista ja vuorokaudenajasta riippuen. Lisäksi melua aiheutuu porauksesta ja räjäytyksistä. Räjäytysten aiheuttama melu on impulssimaista, kertaluontoista ja lyhytkestoista.

Ympäristömelun häiritsevyyden arvioinnissa käytetään melun A-painotettua keskiäänitasoa. Valtioneuvoston päätös (993/1992) melutason ohjearvoista antaa asumiseen käytettäville alueille päivärajan (klo 7-22) ohjearvoksi 55 dB (melun A-painotettu keskiäänitaso, ekvivalenttitaso) ja loma-asumiseen käytettäville alueille 45 dB (A).

Suomen ympäristökeskuksen, ympäristöasioiden hallinta kiviainestuotannossa- julkaisun mukaisten A-painotettujen kokonaisäänitehotasojen vaihteluvälit on esitetty seuraavassa taulukossa.

Taulukko 2, kokonaisäänitasojen vaihteluvälit

Melulähde	L _{WA} (dB)
poravaunu	120 – 125
murskaus, liikkuva vaunu	122 – 124
rikotin	113 – 118
kauhakuormaaja / maansiirtoajoneuvo	108 – 115
kaivinkone	110 - 116

Melun määrä alenee nopeasti etäisyyden kasvaessa. Louhintajyrkänteet ja varastokasat vaimentavat tehokkaasti melun leviämistä alueen ulkopuolelle. Melun syntyä ja leviämistä voidaan ehkäistä monin eri tavoin. Ensisijaisesti melun leviämistä ehkäistään sijoittamalla toiminnot niin, että melulle asetetut ohjearvot eivät ylity. Melun leviämisestään toimivat sekä luontaiset maastonmuodot, että louhinnassa syntyneet kallioseinämät. Myös ympäröivä puusto vaimentaa tehokkaasti melun leviämistä.

Meluhaittaa voidaan vähentää myös erilaisin teknisin ratkaisuin, kuten kuljettimien kumituksilla, pudotuskorkeuden minimoinnilla sekä kaluston säännöllisellä kunnossapidolla ja huollolla.

Ajallisesti pisimpään melua lähiympäristöön aiheuttaa murskauslaitos. Murskauslaitos ja muut maa- ja kiviaineksen käsittelytoiminnot pyritään sijoittamaan aina alueen pohjatasolle, jolloin maastonmuodot ja kallioseinämät estävät melun leviämisen asutuksen suuntaan. Murskaus on kausittaista ja vuosittainen toiminta-aika on suhteellisen lyhyt.

Pöly

Pölyn määrään ja leviämiseen vaikuttavat useat tekijät, kuten valmistettavan murskeen raekoko, raaka-aineen ominaisuudet, ilman suhteellinen kosteus ja tuuliolosuhteet. Pölyn leviämistä estetään olosuhteiden mukaan kastelemalla murskattavaa materiaalia ja koteloimalla laitoksen kuljettimet ja seulat.

Pölyämistä vähennetään myös pitämällä putoamiskorkeudet mahdollisimman pieninä. Työmaateiden pölyämistä estetään tarvittaessa vedellä. Murskauslaitos sijoitetaan mahdollisuuksien mukaan niin, että se on ympäröivää maastoa alempana, minkä ansiosta myös pölyn leviäminen ympäristöön on vähäistä. Toiminta ei ole jatkuvaa, vaan kausiluontoista.

Päästöt ilmaan

Alueella toimivien koneiden polttomoottoreista syntyy päästöjä ilmaan. Ilmapäästöjen määrää minimoidaan koneiden ja laitteiden säännöllisellä huollolla ja kunnossapidolla. Ilmapäästöjen määrät on esitetty seuraavassa taulukossa. Laskenta perustuu murskauslaitteiston ja koneiden keskimääräiseen polttoaineen kulutukseen/tuotetonne, keskimääräiseen ja maksimituotantomäärään sekä kevyen polttoöljyn ominaispäästöihin.

Taulukko 3. Ilmapäästöt

Päästö	keskiarvo tonnia/vuosi	maksimi tonnia/vuosi
CO ₂	70,7	141,4
SO ₂	0,0002	0,0004
NO _x	0,0482	0,0964
hiukkaset	0,0068	0,0136

Tärinä

Kuuselan kallion alueella tehtävien räjäytysten aiheuttama tärinä leviää hetkellisesti alueen lähiympäristöön. Tärinän vaikutusalue ja rakennuskohtainen tärinän ohjearvo voidaan laskennallisesti arvioida louhinnan suunnitteluvaiheessa. Tärinän suuruuteen vaikuttavat kallion tärinänjohtavuus, räjäytystapa, etäisyys räjäytyspisteestä havaintopisteeseen sekä räjäytyskentän koko. Kun em. tekijät ja kohdekohtainen tärinän ohjearvo tunnetaan, voidaan laskea oikea räjähdysainemäärä siten, että louhostärinästä ei aiheudu vahinkoa lähimpien rakennusten rakenteille tai muulle ulkopuoliselle omaisuudelle.

Päästöt veteen ja maaperään

Toiminnassa ei synny hulevesiä. Louhokseen kertyvät sade- ja sulamisvedet johdetaan selkeytysaltaan kautta alueen ojastoihin. Ojia kunnostetaan ja hoidetaan tarpeen mukaan. Selkeytysaltaaseen kertyvä kiintoaines tyhjennetään tarvittaessa.

Murskausprosessissa ei synny jätevesiä. Murskauslaitoksen sosiaalitalan käymälän jätevedet

johdetaan umpisäiliöön ja viedään jätevedenpuhdistamolle. Vaihtoehtoisesti käytetään kuivakäymälää. Toiminnassa ei synny päästöjä maaperään.

Toiminnassa syntyy jätteitä ainoastaan murskaustoimintojen aikana. Tavanomaisessa toiminnassa syntyy lähinnä sekajätettä ja pieniä määriä ongelmajätettä. Öljynvaihdot tms. jätettä synnyttävät huollot tehdään muualla.

Kaikki jätteet lajitellaan ja kerätään niille varattuihin jäteastioihin. Hyötykäyttöön soveltuvat jätteet kierrätetään. Muut jätteet toimitetaan paikkaan, jolla on lupa ko. jätteen käsittelyyn. Jätteiden määrät on esitetty seuraavassa taulukossa:

Taulukko 4. Toiminnassa syntyvät jätteet

Jätenimike	Määrä kg/a	Varastointi ja loppusijoituspaikka
talousjäte sosiaalituloista	300 - 600	toimitetaan paikallisen jätehuoltoyhtiön keräyspisteeseen.
vaarallinen jäte (jäteöljyt, akut yms)	200 - 400	Toimitetaan urakoitsijan toimesta hyväksytyyn käsittelypisteeseen.
metalliromu	500 - 1000	Toimitetaan romunkeräykseen

Arvio toiminnan vaikutuksista ympäristöön ja riskinarviointi

Hakija arvioi, että toiminnasta ei aiheudu merkittäviä vaikutuksia ympäristöön. Paikallisesti toiminta lisää liikennettä. Pitkien etäisyyksien vuoksi toiminnasta ei voida katsoa aiheutuvan meluhaittaa naapureille.

Hakijan arvio toimintaan liittyvistä riskeistä ja selvitys onnettomuuksien ehkäisemiseksi suunnitelluista toimenpiteistä ja mahdollisista häiriötilanteista.

- Toiminnan ympäristöriskeinä ovat lähinnä mahdolliset laitoksen tulipalot, ajoneuvojen kolaroinnit sekä törmäykset tuotantolaitoksiin tai varastosäiliöihin
- Riskeihin varaudutaan liikennejärjestelyillä. Tulipaloihin varaudutaan laite- ja ajoneuvokohtaisella alkusammutuskalustolla ja alkusammutuskoulutuksella. Työkoneiden polttoaine ja öljyvuodot ovat myös ympäristöriski. Vuotoihin ja letkurikkoihin varaudutaan ajoneuvo- ja laitekohtaisilla öljynimeytysmatoilla. Saastunut maa-aines poistetaan ja toimitetaan saastuneiden maiden käsittelylaitokseen. Polttoaineet säilytetään valuma-altaallisessa kaksoisvaippasäiliössä, mikä pienentää ympäristöriskejä.
- Räjätystöissä noudatetaan työtä koskevia ohjeita ja määräyksiä.
- Laitoksen toimintapäivistä, murskausmääristä, maa-ainesten tuonnista alueen ulkopuolelta sekä tuotujen maa-ainesten laadusta pidetään kirjaa.
- Vuosittain ilmoitetaan viranomaiselle kiviainesten ottomäärä ja tiedot murskauslaitoksen ja mahdollisen asfalttiaseman toiminnasta.
- Toiminnanharjoittajan on ryhdyttävä viipymättä onnettomuuden tai häiriötilanteen edellyttämiin torjunta- tai korjaustoimiin ympäristön pilaantumisen ehkäisemiseksi ja haitallisten ympäristövaikutusten vähentämiseksi.

- Aiheutuneiden ympäristövaikutusten selvittäminen on aloitettava tilanteen edellyttämässä laajuudessa valvontaviranomaisen kanssa sovittavalla tavalla. Lisäksi on tehtävä korjaavat toimenpiteet vastaavan tapauksen toistumisen estämiseksi.
- Toiminnanharjoittajan on huolehdittava toiminta-alueen rakenteiden ja laitteistojen huollosta ja kunnossapidosta siten, että ne eivät käytön aikana vioitu tai muutu siten, että toiminnasta aiheutuvien ympäristö- tai terveysvahinkojen riski lisääntyy.
- Onnettomuus- ja häiriötilanteita varten toiminta-alueella on oltava riittävä alkusammutus- ja vuotojen torjuntakalusto. Laitteiden läheisyydessä on oltava hätäkytkimet sekä ohjeet menettelystä vuoto- ja tulipalotapauksissa.
- Onnettomuuksista ja häiriötilanteista aiheutuvien haittojen ehkäisemiseksi poltto- ja voiteluaineet sekä muut kemikaalit on säilytettävä turvallisesti.
- Alueella olevat tiet on suunniteltava ja rakennettava pelastusajoneuvoille soveltuviksi.
- Onnettomuus- ja häiriötilanteita varten toiminnalle on nimettävä vastuuhenkilö, jonka yhteystiedot on ilmoitettava valvontaviranomaiselle ennen toiminnan aloittamista. Yhteystiedot on pidettävä ajan tasalla.

Parhaan käyttökelpoisen tekniikan (BAT) soveltaminen

Kiviainestuotannon parhaasta tekniikasta on julkaistu Suomen ympäristökeskuksen ja eri kiviainestuotannon toiminnanharjoittajien (Infra ry) Ympäristöasioiden hallinta kiviainestuotannossa – julkaisu, johon on koottu taustatietoa mm. alan parhaasta käyttökelpoisesta tekniikasta (BAT).

Paikalliset olosuhteet ja toiminnan laajuus huomioon ottaen toiminnassa käytetään parasta käyttökelpoista tekniikkaa hakemuksessa esitetyllä tavalla.

KUULEMINEN JA LAUSUNNOT

Hakemus on kuulutettu Sievin kunnan internetsivuilla 19.5 – 18.6.2021 välisenä aikana. Lisäksi hakemuksesta on lupaviranomaisen toimesta kuultu alueen rajanaapureita ja muita asianosaisia erillisellä kirjeellä 20.5.2021.

Hakemuksesta pyydettiin 24.5.2021 lausunto tekniseltä lautakunnalta. Lautakunta antoi lausuntonsa 15.6.2021. Lausunnossa todetaan seuraavaa:

Hakemuksen mukainen maa-ainesten ottoalue sijoittuu Sievin kirkonkylän yleiskaava-alueelle. Ottoalue on yleiskaavassa maa- ja metsätalousaluetta. Etäisyys lähimpään yleiskaavan mukaiseen asuinrakennusalueeseen on noin 300 metriä. Ottoalueen ja asuinrakennusalueen väliin on yleiskaavassa merkitty liikenneväylä. Yleiskaavan mukainen asuinrakennusalue ei ole toteutunut Väli-töntä painetta alueen asemakaavoittamiseksi asuinrakennusten korttelialueiksi ei ole. Tekninen lautakunta puoltaa hakemuksen mukaisen luvan myöntämistä Takanen MR Oy:lle.

MUISTUTUKSET

Hakemuksesta ei jätetty kuulemisaikana muistutuksia.

Ympäristösihteerin päätösehdotus:

Ympäristölautakunta päättää myöntää Takanen MR Oy:lle maa-aines- ja ympäristönsuojelulakien mukaisen yhteiskäsittelyluvan kalliokiviainesten ottamiselle, louhinnalle ja louheen murskaukselle Sievin kunnan Haikolan kylässä tiloille Järviranta Rn:o 4:98 ja Kuuselankallio Rn:o 4:90.

Kiviainesten ottamisessa ja jatkojalostamisessa tulee noudattaa seuraavia lupamääräyksiä:

1. Luvan voimassaolo ja toiminta-aika

Yhteiskäsittelylupa on määräaikainen ja se on voimassa enintään 30.6.2031 saakka. Sallitun oton kokonaismäärä lupa-aikana on enintään 200 000 k-m³. Vuotuiseksi ottamismääräksi muodostuu siten 20 000 k-m³. Mikäli vuotuinen ottamismäärä ylittää suunnitellun määrän, tulee siitä välittömästi ilmoittaa valvontaviranomaiselle vuotuisen valvontamaksun muuttamiseksi.

Päivittäinen toiminta-aika kiviainesten murskauksen, ylisuurten lohcareiden rikotuksen sekä kiviainesten kuormaamisen ja kuljetusten osalta on arkisin ma-pe klo. 06.00 – 22.00 välisenä aikana ja porauksen osalta 07.00 – 21.00.

Räjäytyksiä alueella voidaan suorittaa arkisin ma-pe klo. 08.00 – 18.00 välisenä aikana. Sunnuntaisin ja muina yleisinä pyhä- tai juhlapäivinä runsaampaa melua tuottavat toiminnot alueella on kielletty.

Ottaminen sekä siihen liittyvät muut toiminnot ja suojaetäisyydet naapurikiinteistöjen rajoihin tulee toteuttaa ottamissuunnitelmaan liitetyn asemapiirroksen (Vesa Somero 11.5.2021) mukaisesti.

2. Toiminnan aloittaminen

Ennen ottamistoiminnan aloittamista luvan hakijan on jätettävä Sievin kunnalle 12 000 euron suuruinen vakuus alueen jälkihoitotoimenpiteiden suorittamisen varmentamiseksi sekä ympäristön saattamiseksi ennalleen lupapäätöksen kumoamisen tai lupamääräyksen muuttamisen varalta.

Vakuuden tulee olla voimassa vähintään 6 kuukautta luvan voimassaolon jälkeen. Vakuuden määrää on mahdollista eri päätöksellä muuttaa luvan voimassaoloaikana. Vakuuden asettamisen jälkeen vanhat, samaa ottamisaluetta koskevat maa-aineslain mukaiset 6 000 euron ja 12 000 euron suuruiset erilliset jälkihoitovakuudet voidaan palauttaa.

Ennen tämän luvan mukaisen ottamistoiminnan aloittamista, tulee louhosalueen reunajyrkänteet luiskata ja maisemoida lupamääräysten mukaisesti niiltä osin louhosaluetta, jossa ottaminen ei enää jatku. Maisemointityöt tulee hyväksyttävä valvontaviranomaisella

Kiviainesten ottaminen, louhinta ja murskaus alueella voidaan aloittaa lupapäätöstä noudattaen mahdollisesta muutoksenhausta huolimatta ennen luvan lainvoimaisuutta. Ennen toiminnan aloittamista tulee edellämainittu jälkihoitovakuus kuitenkin olla asetettuna Sievin kunnalle.

3. Maa-ainesten ottaminen ja pohjaveden suojelu

Alin sallittu ottamistaso on suunnitelmassa esitetty + 90.00, jolloin ottamissyvyudeksi muodostuu enintään 15 metriä.

Louhosalue on aidattava ottamistoiminnan aikana vähintään 1,5 metriä korkealla metalliverkkoaidalla tai riittävän korkealla maa / kivivallilla niin, että louhosjyrkänteistä ei missään ottamisen vaiheessa aiheudu vaaraa alueella mahdollisesti liikkuville ihmisille tai eläimille. Putoamisestettä tulee siirtää ottamisen edetessä ja se tulee pitää hyvässä kunnossa koko ottamistoiminnan ajan.

Alueen sisääntulotielle on asennettava varoitustaulut varoittamaan sivullisia alueella liikkumisen vaarallisuudesta. Tarvittaessa ottamisalueelle johtava tie on suljettava lukittavalla puomilla.

Ottamistoiminnassa käytettävien työkoneiden tankkauspaikka tulee sijoittaa alueelle siten, että vaaraa polttonesteiden tai muiden veden laadulle haitallisten aineiden kulkeutumisesta pohjaveteen ei ole.

Työkoneiden ja murskauslaitteiston käyttämät polttoaineet voidaan säilyttää hakemuksen mukaisessa lukitussa, ylitäytön estimellä ja laponestolaitteella varustetussa ns. kaksivaippasäiliössä. Säiliön kuntoa tulee tarkkailla säännöllisesti ja se tulee poistaa alueelta kunkin toimintajakson päätyttyä.

Aina säiliön siirron yhteydessä maaperä tulee tarkastaa ja mahdolliset valumat tulee poistaa ja toimittaa asianmukaiseen käsittelyyn

Öljyn tai muiden veden laadulle haitallisten aineiden pääsy maaperään sekä pohjavesiin on estettävä kaikissa ottamisen vaiheissa tarkoituksenmukaisin suojaustoimenpitein. Mikäli maaperään tai pohjaveteen onnettomuuden seurauksena pääsee öljyä tai muuta veden laadulle haitallista ainetta, on siitä välittömien suojaustoimenpiteiden lisäksi ilmoitettava Jokilaaksojen pelastuslaitoksen Sievin pelastusviranomaiselle ja Sievin kunnan ympäristönsuojeluviranomaiselle.

Alueelle on varattava riittävä määrä imetysturvetta mahdollisen öljyvuodon imeyttämiseksi.

Toiminnassa käytettävien työkoneiden pienimuotoisiakaan huolto- ja korjaustyötä ei saa suorittaa kaivannon pohja-alueilla. Suuremmat huolto- ja korjaustyöt tulee tehdä ottamisalueen ulkopuolella niille varatuissa tiloissa.

4. Vesien johtaminen

Louhintatyön aikana louhokseen kertyvät vedet tulee johtaa pois alueelta riittävän tilavan selkeytsaltaan kautta ennen niiden johtamista metsäojaan. Altaaseen kertyvä kiintoainetta tulee riittävän usein tyhjentää siten, ettei kiintoainetta pääse kulkeutumaan alueen ympäristöön.

Vesien poisjohtamisesta ei saa aiheutua haittaa naapurikiinteistöjen omistajille tai muulle alueen ympäristölle. Hakija on tarvittaessa velvollinen kaivamaan ja osaltaan kunnostamaan tarvittavat ojat. Veden johtamisesta ja mahdollisen ojan kaivamisesta toisen maalle tulee sopia etukäteen maanomistajan kanssa. Mikäli veden johtamisesta ei päästä sopimukseen, tulee asia siirtää Sievin kunnan ympäristölautakunnan ratkaistavaksi.

Luvanhaltijan tulee seurata louhosalueelta poisjohdettavan veden laatua. Mahdollisista poikkeavuuksista tulee ottaa riittävän kattavat vesinäytteet, joiden analyysitulokset on raportoitava välittömästi valvontaviranomaiselle. Myös muista ympäristövaikutuksista tulee pitää kirjaa. Valvontapöytäkirja on pyydettyä esitettävä valvontaviranomaiselle.

5. Melun torjunta

Luvan haltijan tulee riittävin suojaustoimenpitein estää kiviainesten poraamisesta, räjäyttamisestä, louhinnasta, murskaamisesta sekä kuormaamisesta ja kuljettamisesta aiheutuvan haitallisen melun leviäminen alueen ympäristöön.

Toiminta on järjestettävä niin, että louhinnasta ja murskauksesta tai siihen liittyvästä liikenteestä johtuva melun A-painotteinen ekvivalenttitaso lähimpien asuinrakennusten piha-alueilla ei ylitä Valtioneuvoston päätöksen melutasojen ohjearvoista (vnp 993/1992) mukaisia ohjearvoja, jotka ovat päivällä klo 07.00 – 22.00 55 dB (Laeg 07-22h) ja yöllä klo 22.00 – 07.00 50 dB (Laeg 22-07h).

Yöaikaisia tiukempia toimenpiderajoja sovelletaan tässä tapauksessa aamuisin klo 06.00 – 07.00 välisenä aikana.

Toiminnasta aiheutuva melu lähimpien asumiseen käytettävien rakennusten sisätiloissa ei saa ylittää Sosiaali- ja terveysministeriön asetuksessa asunnon ja muun oleskelutilan terveydellisistä olosuhteista sekä ulkopuolisten asiantuntijoiden pätevyysvaatimuksista (545/2015) annettuja rajoja.

Jos laitoksen toiminnasta kuitenkin epäillään aiheutuvan raja- tai ohjearvot ylittävää melua, on luvan haltijan mittauksin todistettava alueen meluarvot. Mittaustulosten perusteella lupaviranomainen voi tarvittaessa antaa meluntorjuntaan liittyviä lisämääräyksiä.

6. Pölyn torjunta

Murskauslaitoksen ja varastokasojen sijoittelulla on estettävä häiritsevän pölyn leviäminen asutuksen ja tien suuntaan. Murskausalueen pölypäästöjä on tarvittaessa rajoitettava kastelemalla murskattavaa kiviainesta sekä kastelemalla tai suolaamalla läjitys- ja tiealueita.

Murskauslaitteiston pölyä tulee rajoittaa säätämällä kuljettimien putoamiskorkeus mahdollisimman pieneksi, koteloimalla kuljettimet tai käyttämällä muuta pölyn leviämisen estämisen kannalta parasta käyttökelpoista tekniikkaa.

Porauksen pölypäästöjä tulee rajoittaa imevällä pölynkeräyslaitteistolla tai muulla pölynpoiston kannalta yhtä tehokkaalla tavalla.

Mikäli sääolosuhteet alueella ovat erityisestä syystä sellaiset, että pölyn kulkeutumista lähimpien asuinrakennusten piha-alueille ei voida edellä mainituin toimenpitein estää, tulee pölyävät toiminnot alueella keskeyttää, kunnes pölyn leviäminen saadaan taas hallintaan.

7. Räjätystyöt

Räjätystyöt tulee toteuttaa siten, että ottamisalueen läheisyydessä sijaitseville asuin- tai muille rakennuksille ei aiheuteta vahinkoa.

Räjätystyöitä alueella voi suorittaa vain asianomaiset luvat omaava toiminnanharjoittaja. Räjähdyksineiden käyttö tulee toteuttaa Turvatekniikan keskuksen hyväksymällä tavalla.

Louhintatyön suorittajan on tehtävä työmaasta louhinta- ja räjäytystöiden turvallisuussuunnitelma, joiden perusteella räjäytykset voidaan mitoittaa siten, ettei niistä aiheudu haittaa tai vaaraa toisen omaisuudelle tai alueen ympäristölle ja asutukselle. Louhinta- ja räjäytykset tulee toteuttaa laaditun räjäytysuunnitelman mukaisesti.

Mikäli alueella on tilapäisesti tarpeen suorittaa räjäytyksiä muina aikoina, tulee niistä ilmoittaa etukäteen kunnan ympäristönsuojeluviranomaiselle sekä lähialueen asukkaille.

Räjäytyksissä käytettävät kertapanostukset on oltava riittävän pieniä, jolla estetään vahinkojen aiheutuminen alueen ympäristölle. Luvan haltija on velvollinen korvaamaan kaikki louhinnasta ja murskauksesta kolmannelle osapuolelle mahdollisesti aiheutuvat vahingot.

Mikäli räjähdysaineita poikkeustapauksissa joudutaan väliaikaisesti varastoimaan alueella, ne on säilytettävä lukitussa ja valvotussa tilassa siten, ettei niistä aiheudu vaaraa tai haittaa henkilöille, omaisuudelle tai ympäristölle.

8. Jäte- ja jätevesihuolto

Kunkin toimintajakson päätyttyä sinne kertyneet jätteet tulee poistaa alueelta ja alue on siistittävä.

Toimintajaksojen aikana syntyneet hyödyntämiseen kelpaamattomat jätteet on kerättävä kannelliseen jäteastiaan ja toimitettava edelleen Ylivieskan kaatopaikalle.

Hyödyntämiskelpoiset jätteet tulee toimittaa hyödynnettäväksi laitokseen, jolla on lupa jätteen ammatti- tai laitospäätöseen hyödyntämiseen, tai vastaanottajalle, jolla muutoin on edellytykset jätehuollon asianmukaiselle järjestämiselle.

Vaarallisten jätteiden keräilyyn käytettävät astiat tulee sijoittaa lukittavaan varastokonttiin tms, jossa ne eivät ole ulkopuolisten saatavilla. Toiminnassa syntyvät jäteöljyt ym. vaaralliset jätteet on aina toimintajakson päätyttyä toimitettava laitokseen, jolla on lupa käsitellä kyseisiä ko. jätteitä.

Toimintajaksojen aikana alueelle mahdollisesti tuotavan työmaaparakin sosiaalitulojen jätevedet tulee johtaa tiiviiseen jätevesisäiliöön, josta ne säiliön täytyttyä toimitetaan edelleen puhdistettavaksi jätevedenpuhdistamolle. Alueen maaperään ei saa laskea käsittelemättömiä jätevesiä. Mahdollisen käymälän jätteet tulee toimittaa puhdistettavaksi jätevedenpuhdistamolle.

9. Jälkihoitotyöt

Ottoalueiden jälkihoito on tehtävä vähintään Ympäristöministeriön ympäristöoppaassa NR:o 85 (Maa-ainesten ottaminen ja ottamisalueiden jälkihoito) esitetyn perustason periaatteiden mukaisesti. Näitä ovat mm. louhosjyrkänteiden luiskaaminen, läjitysalueen siistiminen, pintamaiden palauttaminen kasvualustaksi sekä läjitysalueen metsittäminen.

Ottamisen päätyttyä louhoksen reunat tulee luiskata ja muotoilla täyttymisvesipinnan yläpuolisilta osin kaltevuuteen 1:3. Muilta osin jyrkänteet voidaan jättää pystyjyrkiksi.

Ottamistoiminnan loputtua louhosalueelta tulee poistaa kaikki kiviainesten varastokasat ja kaivannon ulkopuoliset osat alueesta tulee tasata ja palauttaa metsätalousohjeiden mukaisesti istuttamalla sinne mänty / koivutaimet paikallisen metsänhoitoyhdistyksen ohjeiden mukaisesti.

Jälkihoitotyöt alueella tulee suorittaa sitä mukaan, kun ottaminen etenee. Ottamisalueen reunojen luiskaukset tulee tehdä valmiiksi niillä osin aluetta, jossa ottaminen on saatu päätökseen. Kaikki jälkihoitotyöt tulee olla loppuun suoritettuna viimeistään kuuden kuukauden kuluttua lupa-ajan päättymisestä.

10. Kaivannaisjätteiden käsittely

Ottamistoiminnassa syntyvät kaivannaisjätteet voidaan käsitellä hakemuksen liitteenä olevan kaivannaisjätteet jätehuoltosuunnitelman mukaisesti.

Pintamaiden seassa mahdollisesti olevat kivet tulee hyödyntää murskeen seassa. Mahdolliset kannot ja hakkuutähteet sekä sillit- ja savimaat voidaan läjittää ottamisen ajaksi alueen reunalle, josta ne ottamisen päätyttyä käytetään ottamisalueen suojarakenteiden rakentamiseen, jälkihoitoon ja alueen maisemoitiin.

11. Tarkkailu- ja kirjanpitoluokukset

Hakijan tulee vuosittain, tammikuun loppuun mennessä ilmoittaa edellisen vuoden aikana otetun maa-aineksen määrä ja laatu. Ilmoitus tehdään ensisijaisesti Ely-keskuksen ylläpitämään NOTTO-rekisteriin. Lomake löytyy osoitteesta <https://anon.ahtp.fi>. Vaihtoehtoisesti ottamismäärät voidaan ilmoittaa ympäristöhallinnon laatimalla paperilomakkeella. Lomake tulee palauttaa osoitteeseen Sievin Kunta, Ympäristölautakunta, Haikolantie 16, 85410 Sievi

Murskauslaitoksen toiminnasta tulee pitää käyttöpäiväkirjaa, josta ilmenee toiminnan jaksollisuus, räjäytysten ajankohta, louhituksen aineen ja käytetyn polttoaineen määrät, tuotannossa syntyneen jätteiden, ongelmajätteiden ja hyödynnettäväksi toimitetun metalliromun määrät sekä louhoksesta

poisjohdetun veden määrä. Kirjanpito on esitettävä valvontaviranomaiselle ympäristöluvan määräaikaistarkastuksen yhteydessä.

Päätös: []

PERUSTELUT:

Lupa voidaan myöntää, koska asianmukainen ottamissuunnitelma on esitetty eikä ottaminen tai sen järjestely ole ristiriidassa maa-aineslain 3 §:n rajoitusten kanssa, kun lisäksi otetaan huomioon tässä päätöksessä annettujen lupamääräysten vaikutus.

Teknisen lautakunnan lausuntoon viitaten hakemuksen mukainen kiviainesten ottaminen ei vaikeuta alueen käyttämistä yleiskaavassa varattuun tarkoitukseen eikä se turmele kaupunki- tai maisemakuva.

Lupamääräyksen huomioiden toiminta alueella täyttää ympäristönsuojelulain ja -asetuksen sekä jätelain asettamat vaatimukset.

Lupamääräyksillä pyritään vähentämään ottamistoiminnan haitallisia vaikutuksia alueen asukkaille, luontoon ja maisemakuvaan.

Ottamistoiminnan aloittaminen ennen luvan lainvoimaisuutta on hyväksytty sillä perusteella, että alue on jo aiemmin toiminut kiviainesten ottamisalueena, eikä laajennetulla alueella ottamisen aloittamisen ole katsottu muuttavan alueen maankäyttöä nykyisestä, eikä siten tekevän mahdollista muutoksenhakua hyödyttömäksi.

Toiminta-aikaa koskevat määräykset on räjäytykseen liittyvää poraamista lukuun ottamatta hyväksytty hakemuksen mukaisesti. Päätöksessä sallitut toiminta-ajat ovat valtioneuvoston asetuksen kivenlouhimojen, muun kivenlouhinnan ja kivenmurskaamojen ympäristönsuojelusta (800/2010) 8 §:n mukaiset.

Lupamääräyksillä on pyritty rajoittamaan toiminnasta aiheutuvia haitallisia ympäristövaikutuksia ja pienentämään toiminnasta aiheutuvaa ympäristön, maaperän tai pohjaveden pilaantumisen riskiä sekä naapureihin kohdistuvaa haittaa. Toiminnasta ei ole kuitenkaan katsottu aiheutuvan sellaista kohtuutonta haittaa melun, liikenteen tms. muodossa, jotta luvan myöntämisen edellytykset eivät täytyisi.

Kaivannaisjätteitä koskevan määräyksen tavoitteena on jätteiden synnyn ehkäisy, hyödyntämisen edistäminen sekä jätteiden turvallinen käsittely.

Ympäristönsuojelulain 17 §:n mukaan ainetta, energiaa tai pieneliöitä ei saa panna, päästää tai johtaa sellaiseen paikkaan tai käsitellä siten, että:

- Tärkeällä tai muulla vedenhankintakäyttöön soveltuvalla pohjavesialueella pohjaveden laadun muutos voi aiheuttaa vaaraa tai haittaa terveydelle tai ympäristölle taikka pohjaveden laatu voi muutoin olennaisesti huonontua;
- Toisen kiinteistöllä olevan pohjaveden laadun muutos voi aiheuttaa vaaraa tai haittaa terveydelle tai ympäristölle taikka tehdä pohjaveden kelpaamattomaksi tarkoitukseen, johon sitä voitaisiin käyttää; tai

- Toimenpide vaikuttamalla pohjaveden laatuun muutoin saattaa loukata yleistä tai toisen yksityistä etua (*pohjaveden pilaamiskielto*).

Vaikka kyseinen alue ei sijaitse vedenhankinnalle tärkeällä pohjavesialueella, on annetut lupamääräykset kuitenkin tarpeen alueelle muodostuvan pohjavesialtaan veden laadun turvaamiseksi sekä louhoksesta poisjohdettavan veden aiheuttamien ympäristövahinkojen estämiseksi.

YSL 43 §:n mukaan ympäristöluvassa on annettava tarpeelliset määräykset:

- Päästöistä, päästöraja-arvoista, päästöjen ehkäisemisestä ja rajoittamisesta sekä päästöpaikan sijainnista;
- Maaperän ja pohjavesien pilaantumisen ehkäisemisestä;
- Jätteistä sekä niiden määrän ja haitallisuuden vähentämisestä;
- Toimista häiriö- ja muissa poikkeuksellisissa tilanteissa;
- Toiminnan lopettamisen jälkeisestä alueen kunnostamisesta ja päästöjen ehkäisemisestä sekä muista toiminnan lopettamisen jälkeisistä toimista;
- Muista toimista, joilla ehkäistään tai vähennetään ympäristön pilaantumista tai sen vaaraa.

Valtioneuvoston päätöstä (993/1992) melutason ohjearvoista sovelletaan meluhaittojen ehkäisemiseksi ja ympäristön viihtyisyyden turvaamiseksi maankäytön, liikenteen ja rakentamisen suunnittelussa ja rakentamisen lupamenettelyssä.

Jätelain 72 §:n mukaan ympäristöön ei saa jättää jätettä, hylätä konetta, laitetta, ajoneuvoa, alusta tai muuta esinettä eikä päästää ainetta siten, että siitä voi aiheutua epäsiisteyttä, maiseman rumentumista, viihtyisyyden vähentymistä, ihmisen tai eläimen loukkaantumisen vaaraa tai muuta niihin rinnastettavaa vaaraa tai haittaa (*roskaamiskielto*).

Naapuruussuhdelain 17 § kieltää käyttämästä kiinteistöä niin, että naapurille, lähistöllä asuvalle tai kiinteistöä, rakennusta tai huoneistoa hallitsevalle aiheutuu kohtuutonta räsäytystä ympäristölle haitallisista aineista, noesta, liasta, pölystä, hajusta, kosteudesta, melusta, tärinästä, säteilystä, valosta, lämmöstä tai muista vastaavista vaikutuksista.

Päätöksen voimassaolo

Tämä päätös on voimassa enintään 30.6.2031 saakka tai siihen saakka, kunnes kaikki luvassa sallitut kiviainekset on loppuun otettu.

Korvattavat päätökset

Tällä päätöksellä korvataan Sievin kunnan ympäristösihteerin 1.3.2010 § 7 myöntämä ympäristölupa kallion louhinnalle ja murskaukselle.

Lupamaksu

2 § Ottamissuunnitelman tarkastus	1107,50 euroa
3 § 1- vuoden valvontamaksu	683,00 euroa
5 § Jätehuoltosuunnitelman käsittely	130,00 euroa
7 § Toiminnan aloitus ennen lainv.	95,00 euroa
<u>11 § Ympäristölupa</u>	<u>1 550,00 euroa</u>
	yht. 3 565,50 euroa

Maksun perusteena on käytetty Sievin kunnan ympäristölautakunnan 21.12.2015 § 40 hyväksymää maa-ainesten ottamissuunnitelman tarkastamisesta ja ottamistoiminnan valvonnasta perittävää taksoa.

Sovelletut oikeusohjeet

- Maa-ainelaki 5, 6, 7, 13, 19 ja 20 §
- Maa-ainesasetus 2, 3 ja 8 §
- Maa-ainesten ottamissuunnitelman tarkastamisesta valvonnasta suoritettavat maksut 1 - 11 §
- Valtioneuvoston asetus kivenlouhimojen, muun kivenlouhinnan ja kivenmurskaamojen ympäristönsuojelusta 8 §
- Ympäristönsuojelulaki (527 / 2014)
- Ympäristönsuojeluasetus (713 / 2014)
- Naapurussuhdelaki (26 / 1920) 17 §
- Jätelaki (646/2011)
- Jäteasetus (179/2012)
- Valtioneuvoston päätös melutason ohjearvoista (993/1992) 2 §

Päätöksen anto

Päätös annetaan julkipanon jälkeen.

Päätöksen antopäivä on 24.6.2021. Päätöksen katsotaan tulleen asianomaisen tietoon silloin, kun se on annettu.

Muutoksen haku

Tähän päätökseen tyytymätön saa hakea muutosta valittamalla Vaasan Hallinto- oikeuteen. Valitusoikeus on:

- Kunnan jäsenellä
- Sillä, jonka oikeutta tai etua asia saattaa koskea
- Rekisteröidyllä yhdistyksellä tai säätiöllä, jonka tarkoituksena on ympäristön-, terveyden-, tai luonnonsuojelun taikka asuinympäristön viihtyisyyden edistäminen ja jonka toiminta-alueella kysymyksessä olevat ympäristövaikutukset ilmenevät.
- Toiminnan sijaintikunnalla ja muulla kunnalla, jonka alueella toiminnan ympäristövaikutukset ilmenevät.
- Alueellisella ELY-Keskuksella sekä vaikutusalueen kunnan ympäristönsuojeluviranomaisella.
- Muulla asiassa yleistä etua valvovalla viranomaisella.

Valitusosoitus on päätöksen liitteenä

Päätös lähetetään

Hakijalle

Tiedoksi

Pohjois-Pohjanmaan Ely-Keskus, Oulu
Tekninen lautakunta

Lisätietoja: ympäristösihteeri Reijo Peltokorpi p. 044 4883 264 etunimi.sukunimi@sievi.fi

VALITUSOSOITUS

Valitusviranomainen	Sievin kunnan ympäristöviranomaisen päätökseen, joka koskee maa-aines- ja ympäristönsuojelulakien mukaista yhteiskäsittelylupaa, saa hakea valittamalla muutosta Vaasan hallinto-oikeudelta. Asian käsittelystä perittävästä maksusta valitaan samassa järjestyksessä kuin pääasiasta.
Valitusaika	Määräaika valituksen tekemiseen on 30+7 päivää tämän päätöksen antopäivästä sitä määräaikaan lukematta. Valitusaika päättyy 31.7.2021.
Valitusoikeus	Päätöksestä voivat valittaa asianosaiset, rekisteröity yhdistys tai säätiö, jonka tarkoituksena on ympäristön-, terveyden- tai luonnonsuojelun taikka asuinympäristön viihtyisyyden edistäminen ja jonka toiminta-alueella kysymyksessä olevat ympäristövaikutukset ilmenevät, toiminnan sijaintikunta ja muu kunta, jonka alueella toiminnan ympäristövaikutukset ilmenevät, valtion valvontaviranomainen sekä toiminnan vaikutusalueen kunnan ympäristönsuojeluviranomainen ja asiassa yleistä etua valvova viranomainen.
Valituksen sisältö	Valituskirjelmässä, joka osoitetaan Vaasan hallinto-oikeudelle, on ilmoitettava - päätös, johon haetaan muutosta - valittajan nimi ja kotikunta - postiosoite ja puhelinnumero ja mahdollinen sähköpostiosoite, joihin asiaa koskevat ilmoitukset valittajalle voidaan toimittaa (mikäli yhteystiedot muuttuvat, on niistä ilmoitettava Vaasan hallinto-oikeudelle, PL 204, 65101 Vaasa, sähköposti vaasa.hao@oikeus.fi) - miltä kohdin päätökseen haetaan muutosta - mitä muutoksia päätökseen vaaditaan tehtäväksi - perusteet, joilla muutosta vaaditaan - valittajan, laillisen edustajan tai asiamiehen allekirjoitus, ellei valituskirjelmää toimiteta sähköisesti (faksilla tai sähköpostilla)
Valituksen liitteet	Valituskirjelmään on liitettävä - asiakirjat, joihin valittaja vetoaa vaatimuksensa tueksi, jollei niitä ole jo aikaisemmin toimitettu viranomaiselle - mahdollisen asiamiehen valtakirja tai toimitettaessa valitus sähköisesti selvitys asiamiehen toimivallasta
Valituksen toimittaminen	Valituskirjelmä liitteineen on toimitettava Vaasan hallinto-oikeuteen. Valituskirjelmän on oltava perillä määräajan viimeisenä päivänä ennen virka-ajan päättymistä. Valituskirjelmä liitteineen voidaan lähettää myös faksina tai sähköpostilla, jolloin valituskirjelmän on oltava toimitettu niin, että se on käytettävissä vastaanottolaitteessa tai tietojärjestelmässä määräajan viimeisenä päivänä ennen virka-ajan päättymistä. Valituksen voi tehdä myös hallinto- ja erityistuomioistuinten asiointi-palvelussa osoitteessa: https://asiointi2.oikeus.fi/hallintotuomioistuimet
Vaasan hallinto-oikeuden kirjaamon yhteystiedot käyntiosoite:	Korsholmanpuistikko 43, 4. krs
postiosoite:	PL 204, 65101 Vaasa
puhelin:	029 56 42780
faksi:	029 56 42760
sähköposti:	vaasa.hao@oikeus.fi

aukioloaika: klo 8–16.15

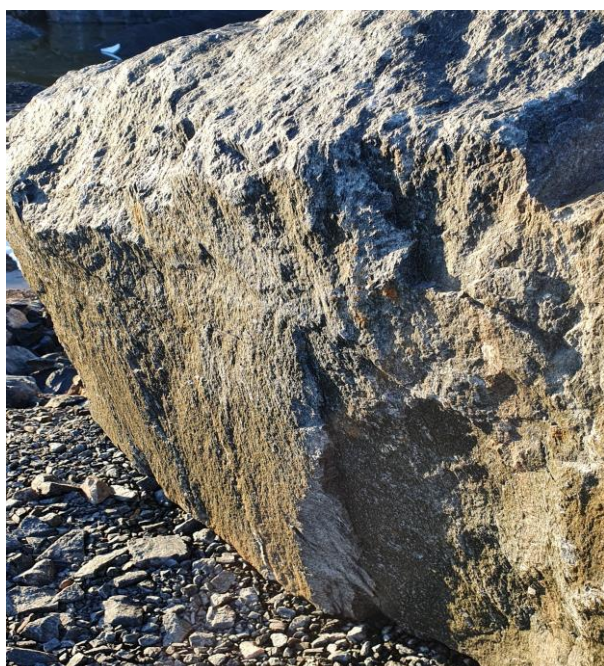
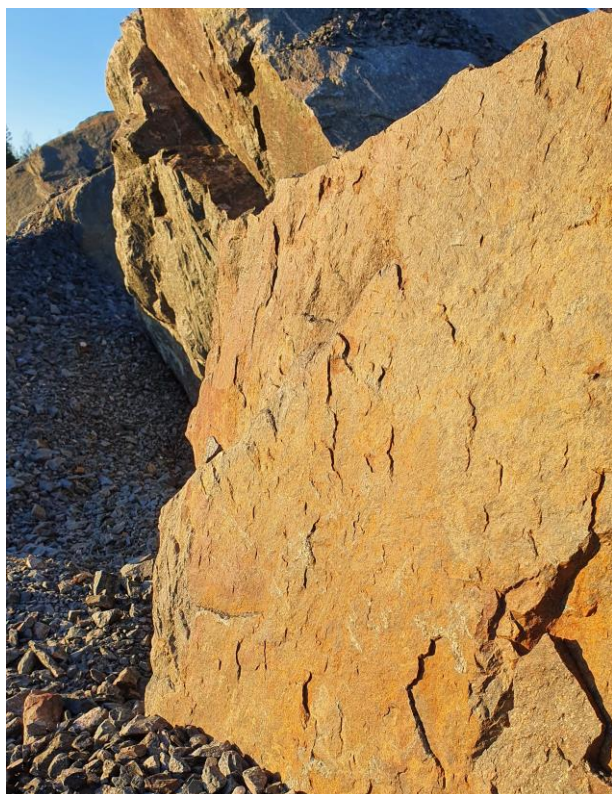
Oikeudenkäyntimaksu

Valittajalta peritään asian käsittelystä Vaasan hallinto-oikeudessa oikeudenkäyntimaksu 260 euroa. Tuomioistuinten ja eräiden oikeushallintoviranomaisten suoritteista perittävistä maksuista annetussa laissa on erikseen säädetty eräistä tapauksista, joissa maksua ei peritä.

TAKANEN MR OY
Hyttitie 6
85500 NIVALA

MAA-AINESTEN OTTOSUUNNITELMA 2021-2031

MAA-AINES JA YMPÄRISTÖLUPAHAKEMUS
KUUSELAN KALLIO OTTAMISALUE, SIEVI





MAA-AINESTEN OTTOSUUNNITELMA MAA-AINES JA YMPÄRISTÖLUPAHAKEMUS KUUSELAN KALLION OTTAMISALUE, SIEVI

Yleiskuvaus:

Lupahakemuksen kohteena oleva alue sijoittuu Sievin kunnan Haikolan kylään, noin 1,5 km Kokkolantietä (tie nro 28) länteen Kuuselan kallion alueelle. Tämä asiakirja liitteineen muodostaa ympäristösuojelulain ja maa-ainelain mukaisen lupien hakemiseen, sekä on samalla ottamissuunnitelma, korkeusjärjestelmä N60.

Alueella kiinteistöllä Kuuselan kallio 746-402-4-90 on olemassa oleva louhosalue joka on siirtynyt Maansiirto R Vesaluoma Ky:ltä 20.5.2011 kauppakirjalla Kuljetusliike Martti Takanen Ky:n omistukseen, maa-ainesten ottolupa on siirretty 10.10.2011 Kuljetusliike Martti Takanen Ky:lle jonka lupa on ollut voimassa 30.5.2017. Alue sijaitsee kiinteistön Järviranta 746-402-4-98 sisässä, kiinteistön omistaa Pekka Jussila. Ottamisalueesta on tehty vuokrasopimus Pekka Jussilan ja Kuljetusliike Martti Takanen Ky:n kanssa. Alueella Järviranta 746-402-4-98 on ollut maa-ainesten ottolupa 28.2.2020 saakka. Nyt haetaan lupaa toiminnan jatkamiseen kiinteistöllä Järviranta 746-402-4-98.

Kohteiseen haetaan uutta 10 vuoden maa-aineslupaa. Karkeamman maa-aineksen murskausta sekä kallionottoa ja louheen murskausta varten haetaan myös ympäristölupaa, kiinteistölle haetaan myös ympäristölupaa, mahdollisesti alueelle voidaan sijoittaa myös asfalttiasema jonka toiminnassa noudatetaan VNa 846/2012.

Maa-ainesten otto kohdistuu nykyiselle 5.0 ha alueelle, kallion ottomääräksi tulee yhteensä noin 200.000m³tr. Vuotuinen ottomäärä olisi arvioitu 20.000m³tr.

Ensivaiheessa avattua ottoaluetta on tarkoitus laajentaa 2,5 ha nykyisestä louhosta länsi lounaissuuntaan mikä luiskataan (ottoalue 2) sekä vaiheessa 2 ottoalueesta etelä ja kaakkoissuuntaan (ottoalue 3) ottoalueen pohjataso asettuu tasoon +90.00. Alue yhdistetään nykyiseen ottoalueeseen ilman luiskauksia.

Saatava louhos ja louhoksesta edelleen jalostetut kalliomurskeet käytetään lähialueen erilaisiin rakennuskohteisiin.

Ottoalue on metsätalousaluetta eikä siellä ole voimassa olevia maa-alueen ottoa rajoittavia kaavallisia määräyksiä eikä toimenpidekieltoja, eikä alue kuulu tärkeisiin pohjavesialueisiin.

Kalliomurskeiden kuljetus alueelta hoidetaan pääasiassa liitteenä olevan suunnitelman mukaisista liittymästä Sievi Kokkola kantatieltä. Toiminnan päätyttyä alueelle jää 1-3metriä syvä pohjavesilampi, pohjavesipinnan yläpuoliset alueet maisemoidaan ja jätetään metsittymään luontaisesti suunnitelman mukaisesti.



Sisällysluettelo

Yleiskuvaus kohteesta	1.
Sisällysluettelo	2.
1. Lupahakemuksen perustiedot ja nykytilanne	3.
Kuva 1. ottoalue suhteessa taajamaan	4.
Kuva 2. ottoalue	4.
Kuva 3. tieyhteys ottoalueelle	5.
2. Ympäristö ja alueen maankäyttö	5.
3. Alueen asutus	6.
Taulukko 1. Alueen lähimmät kiinteistöt	6.
4. Suunniteltu toiminta	7.
liite 1. asemapiirros nykytilasta	
liite 2. asemapiirros suunnitellusta ottamisen vaiheistuksesta	
liite 3. asemapiirros suunnitellusta toimintojen sijoituksesta	
liite 4. asemapiirros suunnitellusta lopputilanteesta	
liite 5. maastoleikkaukset A-A, B-B ja C-C	
5. Ottoalueen määrittely	7.
6. Pohjavesi ja vesien johtaminen	7.
7. Kiviaineksen ottaminen	8.
Taulukko 2. Kallionoton laajuus	
8. Kiviaineksen louhinta	8.
9. Kiviaineksen murskaus	8.
10. Asfalttiasema	8.
Taulukko 3. Arvio käytettävästä kalustosta	
11. Ottamistoiminnan ohjaus ja tarkkailu	9.
12. Vuotuinen mittakaava ja toiminta-ajat	9.
Taulukko 4. Arvio ottotoiminnan vuotuisista määrätiedoista	9.
Taulukko 5. Arvio toiminnan vuotuisista ajallisesta laajuudesta	10.
Taulukko 6. Suunnitellut toiminta-ajat	10.
13. Jätteet ja tuotteiden varastointi	10.
14. Melu ja pöly	10.
15. Päästöt veteen	11.
16. Arvio toiminnan eri vaikutuksista ympäristöön ja riskienarviointi	11.
17. Allekirjoitukset	12.



1. Lupahakemuksen perustiedot ja nykytiedot

Hakija:	Takanen MR Oy Hyttitie 6 85500 NIVALA y- 0397630-8	
Yhteyshenkilö:	Juha Takanen, +35840 523 7591 juha.takanen@takanen.fi	
Kohteen nimi:	Kuuselan kallion ottamisalue, Sievi	
Kiinteistö:	Sievin Kunta, Haikolan kylä Järviranta 746-402-4-98 Kuuselankallio 746-402-4-90	pinta-ala n.5,0 ha pinta-ala n.1,0 ha
Alueen käyttöoikeus:	Alue hakijalla vuokralla, vuokrasopimus voimassa vuoteen 2031	
Nykytilanne:	Maa-aines ja ympäristölupa päättynyt 20.2.2020	
Haetaan:	Maa-aines ja ympäristölupa yhteiskäsittelyllä <ul style="list-style-type: none">• 10 vuodeksi• alkaen heti• aloituslupa muutoksenhausta huolimatta• läjitys lupa	
Luvanvaraisuus:	maa-aineslupa: maa-ainesotto ympäristölupa: louhinta- ja murskaus	
Hakijan sertifiointit:	ISO 9001:2015 ISO 14001:2015 ISO 45001:2018	

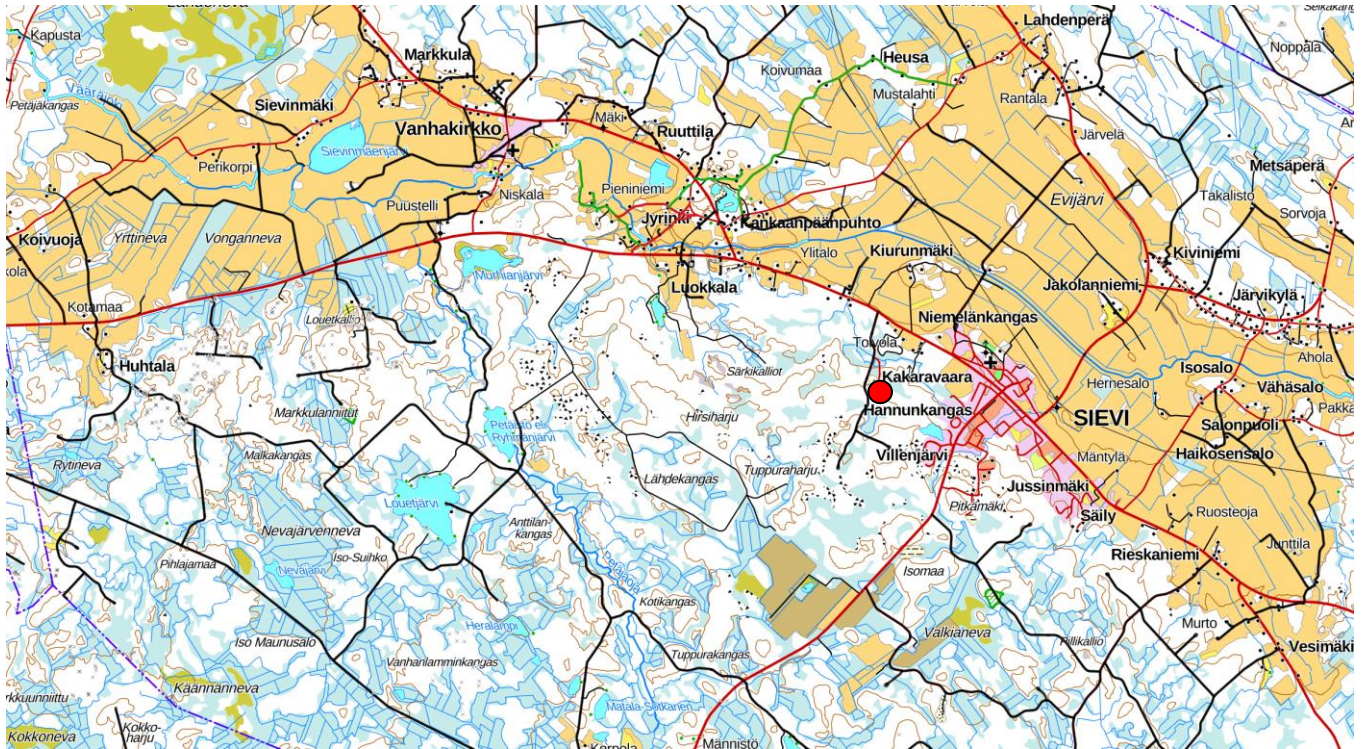
Muuta:

Takanen MR Oy on vuokrannut Sievin kunnassa Kuuselan kallio nimisen ottamisalueen, kohteen maa-aineslupa on päättynyt 28.2.2020.

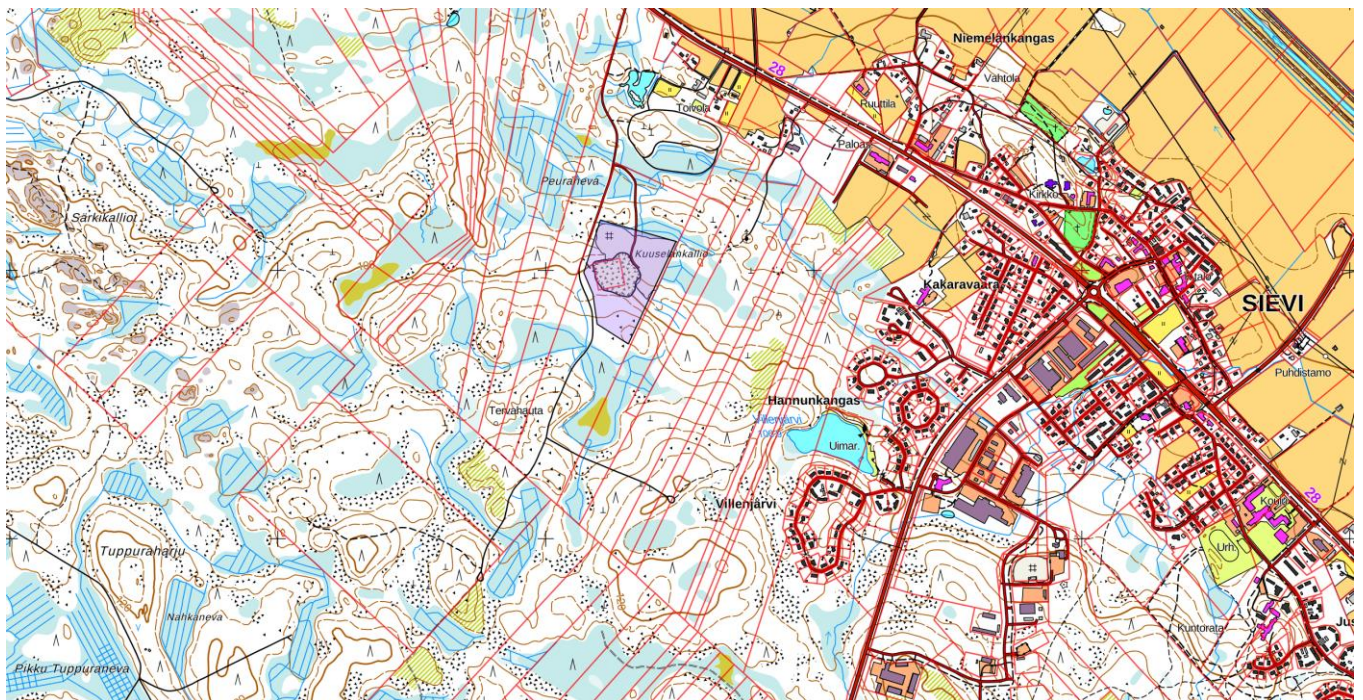
Takanen MR Oy hakee kohteeseen uutta 10 vuoden maa-ainesten ottolupaa sekä ympäristölupaa kallion ottoon sekä kalliokiviaineksen murskaukseen. Lisäksi alueelle voidaan mahdollisesti sijoittaa väliaikainen asfalttiasema.

TAKANEN

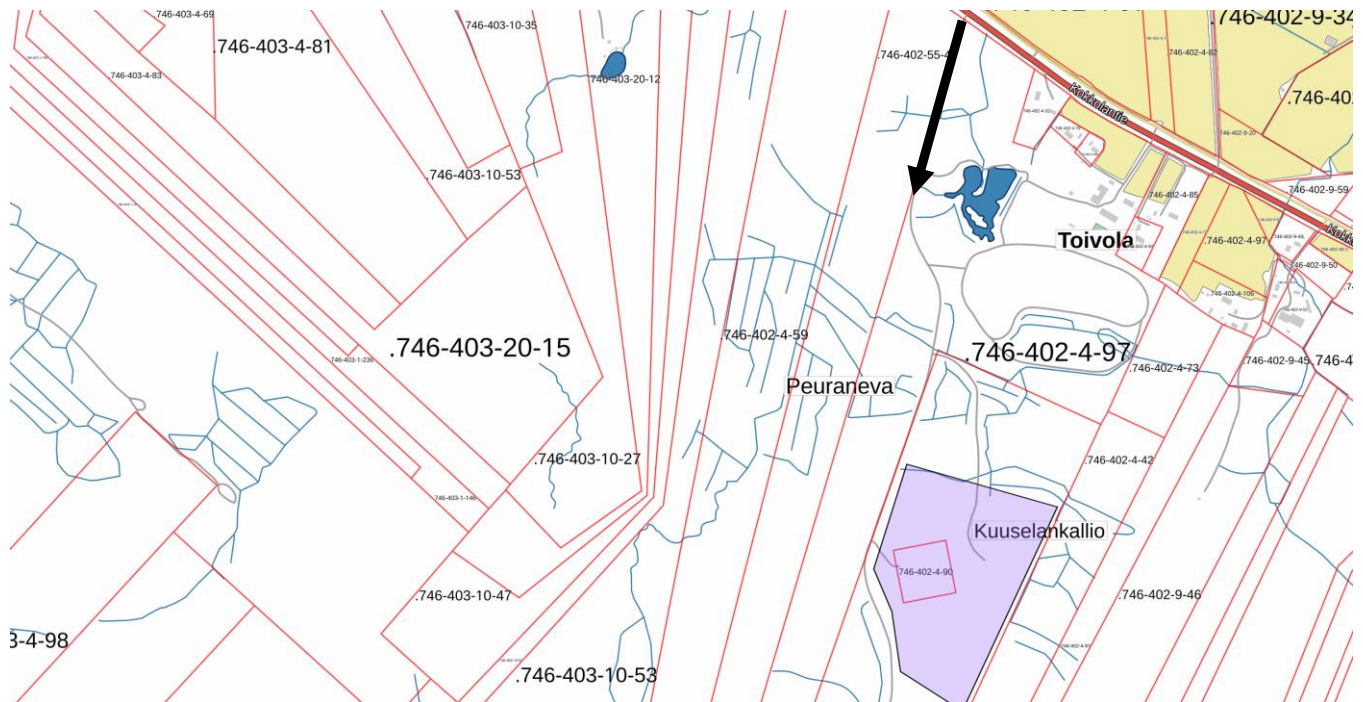
Kuva 1. Kohde maanmittauslaitoksen kartalla suhteessa taajamaan. Ottoalue merkitty karttaan punaisella merkinnällä.



Kuva 2. Kohde maanmittauslaitoksen kartalla. Kiinteistöt merkitty violetilla värillä.



Kuva 3. Tienyhteys ottoalueelle maanmittauslaitoksen kartalla Kokkolan tieltä (28)



2. Ympäristö ja alueen maankäyttö

Alue sijoittuu Sievin kunnan Haikolan kylään, noin 1,5 km Kokkolantietä (tie nro 28) länteen Kuuselankallion alueelle. Alue ja lähiympäristö on tiealueita lukuun ottamatta metsämaata. Alueen pintavedet päätyvät lähialueen metsäojiin.

Alueella ei ole osoitettu erityisiä maankäytön tarpeita Pohjois-Pohjamaan 25.8.2006 lainvoimaiseksi tulleessa maakuntakaavassa. Lähin, Pohjoispuolella kulkeva aluevaraus on osoitettu merkinnällä mk, maaseudun kehittämisen kohdealue. Merkinnällä osoitetaan ylikunnallisia maaseutuasetuksen alueita, joilla kehitetään erityisesti maatalouteen ja muihin maaseutuelinkeinoin, luonnon ja kulttuuriympäristöön sekä maisemaan tukeutuvaa asumista, elinkeinotoimintaa ja virkistyskäyttöä. Vyöhykkeellä on tarpeen kehittää kuntien yhteistyöllä yhtenäisiä suunnitteluperiaatteita. Varauksen kehittämisperiaatteena on kirjattu, että ko. alueita kehitetään jokiluontoon ja maisemaan perustuvana sekä valtakunnallisesti että maakunnallisesti merkittävänä kulttuuriympäristöihin ja -kohteisiin tukeutuvana asumis- ja virkistys ja vapaa-ajan alueena ja keinojen, pysyvän asutuksen ja loma-asutuksen tavoitteet, erityisesti maatalouden toimintaedellytykset huomioon ottaen. Loma-asutuksen ja matkailupalvelujen suunnitelmallisella kehittämisellä pyritään tukemaan maaseudun pysymistä asuttuna. Kohdealueella sijaitsevia taajamia kehitetään erityisesti jokimaiseman arvojen ja mahdollisuuksien pohjalta.

Kalajokilaakson (mk-6) alueen suunnittelumääräyksissä on todettu, että alueen yksityiskohtaisemmassa suunnittelussa on kiinnitettävä huomiota maatalouden ja muiden maaseutuelinkeinon toimintaedellytyksiin, luonnon ja ympäristön kestäväan käyttöön, maiseman hoitoon sekä joen vedenlaadun parantamiseen. Maaseutua kehitettäessä on sovittavaan



yhteen maaseutuelinkeinojen, pysyvän asutuksen ja loma-asutuksen tavoitteet ja turvattava ensisijaisesti maatalouden toimintaedellytykset. Yksityiskohtaisemmassa kaavoituksessa tulee määrittellä tulvan aiheuttamat rajoitukset rakentamiselle.

Kiinteistö rajautuu kantatie 28:n tiealueeseen. Kantatie on osoitettu maakuntakaavassa. Alueella ei ole yksityiskohtaisempaa kaavoitusta. Kohteen lähiympäristössä ei ole luonnonsuojelualueita tai -muistomerkkejä, eikä siellä myöskään tunneta uhanalaisen tai silmälläpidettävän lajiston esiintymiä. Kohdetta ei ole inventoitu merkittävien kallioiden joukkoon eikä se sijaitse maakunnallisesti tai valtakunnallisesti merkittävällä maisema-alueella.

Lähimmät luonnonsuojelualueet sijaitsevat kilometrien päässä Sievin kunnan ja Ylivieskan Kaupungin välimaastossa.

3. Alueen asutus

Lähin asutus on koillisessa, noin 650metrin päässä maa-ainesten ottoalueesta. Villenjärven asuntoalue sijaitsee noin 800metrin päässä ottoalueesta itään. Toiminnasta ei täten ole odotettavissa melu-, pöly- tai viihtyvyyshaittoja lähimpiin asutuksiin.

Lähimmät kiinteistöt ovat maanmittauslaitoksen tietojen mukaan seuraavat:

Talukko 1. Alueen lähimmät kiinteistöt			
Kiinteistötunnus	Kiinteistön nimi	Omistaja	Osoite
977-402-4-294			

4. Suunniteltu toiminta

Toimintaa harjoitettaisiin vuosina 2021-2031. Lupaa haetaan jo aiemmin aloitetun louhintatoiminnan jatkamisille. Alueella suoritetaan 2-3 kertaa vuodessa peruskallion louhintaa räjäytystyönä. Kerralla louhosta irrotetaan louheseinästä noin 8 000-15 000 m³. Toiminnan ajankohdat ja louhittava sekä murskattava kiviainemäärät riippuvat kysynnästä. Murskeen ajoa tapahtuisi ympäri vuoden, mutta murskausta kaikkiaan noin 1-3kk kalenterivuodessa. Toiminta tapahtuisi arkipäivisin kello 6.00-22.00.

Alueelle voidaan sijoittaa mahdollisesti tilapäinen asfalttiasema. Sen sijoittuminen ja toiminta ajoittuu kysynnän ja urakoinnin mukaan. Tästä toiminnasta vastaa ulkopuolinen urakoitsija, joten yksityiskohtaisia tietoja toiminnan ajankohdista ei voida vielä antaa. Toiminnassa noudatetaan VNa 846/2012 asfalttiasemien ympäristönsuojeluväitteistä.

Ottosuunnitelmapiiirustuksina on laadittu

- asemapiirros nykytilasta (liite 1.)
- asemapiirros suunnitellusta ottamisen vaiheistuksesta ja hulevesien purkamis- ja käsittelytavasta (liite 2.)
- asemapiirros suunniteltujen toimintojen sijoittelusta (liite 3.)
- asemapiirros suunnitellusta lopputilanteesta (liite 4.)
- maastoleikkaukset, A-A ja B-B, joiden sijoittuminen käy ilmi asemapiirroksista



5. Ottamisalueen määrittely

Kallioainesten otto tapahtuu pohjavesipinnan yläpuolelta. Tällöin alueen pintavesien valumasuunnat ja -määrät vastaavat suurin piirtein luonnontilaa. Kaivantoon kertyviä vesiä on pumpattava ja johdettava saostusaltaan kautta alapuoliseen ojaan. Alueella ei ole merkitystä pohjavesialueena.

6. Pohjavesi ja vesien johtaminen

Alueen pohjavesipinnan tasoa ei ole mitattu. Se on arvioitu vanhan maa-ainesten ottosuunnitelman ja mitattujen havaintojen perusteella olevan tasolla noin +93.00 (N60) Alue ei sijaitse luokitetulla pohjavesialueella. Alueelta tulevat vedet johdetaan saostusaltaan kautta olevien ojien kautta metsäoijiin. Laskuoja perataan siinä vaiheessa, kun louhosvesien pumppaamiseen on tarvetta.

Alueen välittömässä läheisyydessä ei ole suojelualueita. Alueella ei ole tiedossa muinaismuistoja eikä merkittäviä luonnonarvoja.

7. Kiviainesten ottaminen

Ottoalueen pinta-ala on kokonaisuudessaan n. 3,5 hehtaaria. Kiviainesten otto tapahtuu pääosin pohjavesipinnan +93.00 yläpuolelta, jolloin ottotaso on keskimäärin +90.00 (N60). Laajennusosa on nykyisen ottoalueen etelä ja kaakonpuolella noin 2,5 hehtaaria.

Rasitetiehen jätetään n 15 metrin levyinen suoja-alue, mitattuna tiealueen keskilinjasta, nykyisen louhoksen länsi ja lounaissivu porrastetaan.

Ottaminen etenee nykyisestä louhoksesta etelään ja kaakkoon.

Ottosyvyys muodostuu 4-15 metriä maanpinnan korkeuden vaihdella +94.00–106.00 välillä. Otettavan kallioaineksen määrä tulee olemaan noin 200 000m³tr. Kun ottoaika on 10 vuotta, otetaan vuosittain keskimäärin 20 000m³tr.

Taulukko 2. Kallionoton laajuus

Taulukko 2. Kallionoton laajuus			
		Määrä	
Ottamisalueen pinta-ala		3,5 ha	
Otettava määrä	Kallio	200 000m ³ tr	540 000tn
Kuurittava pintamaiden määrä		2 000m ³	



8. Kiviaineksen louhinta

Alueella suoritetaan 2–3 kertaa kalenterivuoden aikana peruskallion louhintaa räjäytystyönä. Kerralla louhetta irrotetaan 8 000–15 000m³. Louhosrintauksen korkeus on suurimmillaan 4–15 m. Louhintatyössä noudatetaan voimassa olevia lupia ja asetuksia.

9. Kiviaineksen murskaus

Alueella tapahtuu murskaustoimintaa, jota hoitaa ulkopuolinen urakoitsija. Irrotettu louhe syötetään pyöräkuormaajalla kivenmurskausasemaan, missä louhe murskataan erilaisiksi murskelajikkeiksi. Ennen syöttöä ylisuuret kappaleet rikotaan kaivinkone- ja iskuvasaratyönä esimurskaamoon soveltuvaan kokoon.

Kallioaineksen murskaus suoritetaan kolmivaiheisena trackmurskauksena. Kaivinkoneen syötettyä kiviaineksen leukamurskaimeen, se murskataan noin 100–150 mm:n raekokoon. Tämän jälkeen kiviaines siirretään kuljettimella välimurskaimeen. Siinä kiviaines murskataan ja muotoillaan n 50 mm kokoon. Välimurska siirretään kiven kuljettimella jälkimurskaan, joka on varustettu seulalla. Tässä kiviaines murskataan ja seulotaan valmiiksi tuotteeksi.

Valmis materiaali siirretään varastokasaan pyöräkuormaajalla ja tästä varastokasasta edelleen kuorma-autoon kuljettavaksi rakennuskohteisiin tai jatkoprosessiin.

Mursketta tehdään 2000–4000 tonnia vuorokauden aikana. Kahdella eri työvuorolla. Valmiit tuotteet varastoidaan alueelle varastoauimoihin, ja valmista murskeesta tehdään tarvittaessa asfalttimassaa.

Murskaukselle haetaan ympäristölupaa, koska murskausaika ylittää koko toiminta-aikana 50 vuorokauden ajan.

10. Asfalttiasema

Asfalttiaseman toiminnasta ei voida tässä vaiheessa antaa yksityiskohtaisia tietoja. Toiminnassa noudatetaan valtioneuvoston antamaa asetusta 846/2012.

Taulukko 3. Arvio käytettävästä kalustosta

kalusto	yksikkö	määrä	käyttötarkoitus
kaivinkone + hydraulinen iskuvasara	kpl	1	louheen kuormaus murskausprosessiin, maakivien ja louheen rikotus
pyöräkuormaaja	kpl	1	murskeen kuormaus varastokasoihin, kasojen pito, kuormaus kuorma-autoon
murskaus ja seulontalaitos	kpl	3	murskaus ja seulonta



11. Ottamistoiminnan ohjaus ja tarkkailu

Ottamistoimintaa ohjataan maastomittauksin ja – merkinnöin. Lupakauden aluksi mitataan ja merkitään, tai soveltuvin osin tarkistetaan jo olemassa olevat merkinnät.

Ajoittain tarpeen mukaan louhinnan edetessä:

- Kartoitetaan ottamisalue ottamisen etenemisen laskemiseksi, myynti- ja valmistusmäärätietojen täsmäyttämiseksi tai varastokasojen inventoinniksi
- Merkitään kalliroleikkaukseen korkoja kentän tasauksen ja pinnan kallistusten tarpeisiin
- Merkitään kallion päälle korkoja poraukselle
- Maisemoitavilla osin tehdään luiskapukkeja tai muita maisemoinnin tarvitsemia maastomerkintöjä

12. Vuotuinen mittakaava ja toiminta-ajat

Ottamistoiminnan mittakaavan ja toimita-aikojen osalta halutaan painottaa kysyntään ja mahdollisuuksiin reagoida siihen. Toiminnan vuotuiset määrät riippuvat kysynnästä, joka tarkoittaa infra- ja talonrakennushankkeiden rakennuskiviainestarpeita lupakauden kuluessa taloudellisen kuljetusmatkan päässä.

Taulukko 4. Arvio ottamistoiminnan vuotuisista määrätiedoista

tuote		yksikkö	keskimäärin	enintään
otettava maa-aine	louhittava kallio	m ³ /a	10 000	20 000
maa-ainesjalostus	kallion murskaus ja seulonta	m ³ /a	10 000	20 000
tarveaineet	työkoneiden kevyt polttoöljy	t/a	3,5	7
	energian kulutus (polttoöljystä)	GWh/a	0,033	0,08
	koneiden öljyt	t/a	0,03	0,08
	koneiden voiteluaineet	t/a	0,012	0,03
	kasteluvesi	t/a	6	12
	räjähdyksineet	t/a	1,35	4
jätteet	talousjäte sosiaalituloista	t/a	0,03	0,06
	metalliromu ja muu metalli (harjateräkset)	t/a	0,5	1,0
	jäteöljy, akut yms. vaarallinen jäte	t/a	0,02	0,04
päästöt ilmaan (moottoreista)	PM	t/a	0,017	0,034
	NO _x	t/a	0,1	0,2
	SO ₂	t/a	0,01	0,02
	CO ₂	t/a	10	20



Taulukko 5. Arvio toiminnan vuotuisista ajallisesta laajuudesta

toiminta	yksikkö	keskimäärin	enintään
porauksen työpäivät	d/a	1	2
räjäytykset	kpl/a	1	2
murskauksen ja seulonnan työpäivät	d/a	3	6
40 t autokuljetukset	käyntiä/a	120	240
	käyntiä/d	1	15

VNa 800/2010 asetus ei aiheuta rajoitteita kohteen toiminta-ajoille, koska melulle alttiita kohteita ei ole alle 500 metrin etäisyydellä toiminta-alueesta. Toiminta-aika arkisin klo 6.00–22.00

Taulukko 6. Suunnitellut toiminta-ajat

toiminta	vuosittain	viikoittain	päivittäin
porauksen työpäivät	arkisin	ma-pe	6-22
räjäytykset	arkisin	ma-pe	8-18
rikotus	arkisin	ma-pe	8-18
murskauksen ja seulonta	arkisin	ma-pe	6-22
kuormaaminen ja kuljetus	arkisin	ma-pe	6-22

13. Jätteet ja tuotteiden varastointi

Murskatut kiviainekset varastoidaan murskaus- ja läjitysalueille

Murskaus tapahtuu murskausalueella ja myöhemmin louhoksessa. Murskekasojen ja murskaamon sijoittelulla pyritään vaikuttamaan myös melun leviämiseen ehkäisevästi.

Murskeita varastoidaan enimmillään noin vuoden arvioitu tarve

Jos kulkuväyliltä leviää pölyä haitallisesti, voidaan niitä tarvittaessa kastella. Polttoöljy varastoidaan alueella 5000 litran suuruisissa kaksivaipallisissa säiliöissä. Säiliöt on varustettava ylitäytönestimillä ja tankkauslaitteistot lukittavilla sulkuventtiileillä. Polttoaineet ja asfaltin raaka-aineet tuodaan laitosalueelle säiliöautolla.

Bitumin varastointi tapahtuu säädösten mukaisesti ja siitä vastaa urakoitsija. Bitumin varastoinnissa ja asfalttiaseman muussakin toiminnassa noudatetaan VNa 846/2012 asfalttiaseman ympäristönsuojelusta.

Räjähdyksaineita ei varastoida työmaalla. Louhija tuo omat räjähteensä mukanaan ja vie pois mennessään kunakin päivänä, ja käsittelee niitä räjähdysaineita koskevan lainsäädännön mukaisesti. Edellä mainittuja bitumia ja öljyä lukuun ottamatta alueella ei varastoida muita haitallisia aineita.

14. Melu ja pöly

Porauksesta ja räjäytyksestä aiheutuva melu ja pöly ovat ajoittaisia eikä niistä ole haittaa asutukselle. Pölyn leviämisen torjuntaan liittyvää kasteluvettä tuodaan auton perässä vedettävällä säiliövaunulla tai erillisellä veden kuljettamiseen tarkoitetulla säilöautolla.



15. Päästöt veteen

Laitoksesta ei tule jätevettä

Prosessit tarvitsevat normaalitoiminnoissa vettä ainoastaan laitosten pesuun ja pölyn leviämisen ehkäisevään kasteluun.

Louhosalueen syventyessä kertyviä vesiä pumpataan yhtäjaksoisesti ja ne johdetaan selkeytysaltaan kautta metsäoisiin. Ojia kunnostetaan ja hoidetaan tarpeen mukaan. Selkeytysallas tyhjenetään tarvittaessa.

16. Arvio toiminnan eri vaikutuksesta ympäristöön ja riskienarviointi

Hakija arvioi, ettei toiminnalla ole merkittäviä vaikutuksia ympäristöön.

Paikallisesti toiminta lisää liikennettä. Pitkien etäisyyksien vuoksi ei toiminnasta voida katsoa aiheutuvan meluhaittaa asutukselle.

Toimintaan liittyvistä riskeistä, onnettomuuksien estämiseksi suunnitelluista toimituksista sekä toiminnan häiriötilanteista

Toiminnan ympäristöriskinä ovat lähinnä mahdolliset laitosten tulipalot, ajoneuvojen kolaroinnit sekä törmäykset tuotantolaitoksiin tai varastosäiliöihin.

Riskeihin varaudutaan liikennejärjestelyillä. Tulipaloihin varaudutaan ajoneuvo- ja laitekohtaisella alkusammutuskalustolla ja alkusammutuskoulutuksella. Työkoneiden polttoaine ja öljyvuoto on myös ympäristöriski. Vuotoihin ja letkurikkoihin varaudutaan ajoneuvo- ja laitekohtaisilla öljynimeytys matoilla. Saastunut maa-aines poistetaan ja toimitetaan saastuneiden maiden käsittelylaitokseen. Polttoaineet säilytetään valuma-altaallisissa kaksoisvaipallisissa polttoainesäiliöissä. Mikä pienentää ympäristöriskejä.

Räjäytystöissä noudatetaan työtä koskevia ohjeita ja määräyksiä.

Laitoksen toimintapäivistä, murskausmääristä, maa-ainesten tuonnista alueen ulkopuolelta sekä tuotujen maa-ainesten laadusta pidetään kirjaa.

Vuosittain ilmoitetaan valvontaviranomaiselle kiviainesten ottomäärä ja tiedot murskauslaitoksen ja mahdollisen asfalttiaseman toiminnasta.

Toiminnanharjoittajan on ryhdyttävä viipymättä onnettomuuden tai häiriötilanteen edellyttämiin torjunta- tai korjaustoimiin ympäristön pilaantumisen ehkäisemiseksi ja haitallisten ympäristövaikutusten vähentämiseksi.



Aiheutuneiden ympäristövaikutusten selvittäminen on aloitettava tilanteen edellyttämässä laajuudessa valvontaviranomaisen kanssa sovittavalla tavalla. Lisäksi on tehtävä korjaavat toimenpiteet vastaavan tapauksen toistumisen estämiseksi. Toiminnanharjoittajan on huolehdittava toiminta-alueen rakenteiden ja laitteistojen huollosta ja kunnossapidosta siten, että ne eivät käytön aikana vioitu tai muutu siten, että toiminnasta aiheutuvien ympäristö- tai terveysvahinkojen riski lisääntyy. Onnettomuus- ja häiriötilanteita varten toiminta-alueella on oltava riittävä alkusammutus- ja vuotojen torjuntakalusto. Laitteiden läheisyydessä on oltava hätäkytkimet sekä ohjeet menettelystä vuoto- ja tulipalotapauksissa. Onnettomuuksista ja häiriötilanteista aiheutuvien haittojen ehkäisemiseksi poltto- ja voiteluaineet sekä muut kemikaalit on säilytettävä turvallisesti. Alueella olevat tiet on suunniteltava ja rakennettava pelastusajoneuvoille soveltuviksi. Onnettomuus- ja häiriötilanteita varten toiminnalle on nimettävä vastuuhenkilö, jonka yhteystiedot on ilmoitettava valvontaviranomaiselle ennen toiminnan aloittamista. Yhteystiedot on pidettävä ajantasaisina.

Ulkopuolisten pääsy toiminta-alueelle on estettävä.

17. Allekirjoitukset

Hakija, Takanen MR Oy

Juha Takanen, toimitusjohtaja

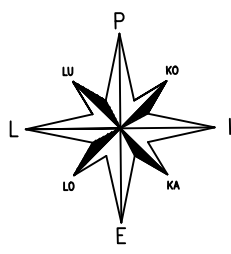
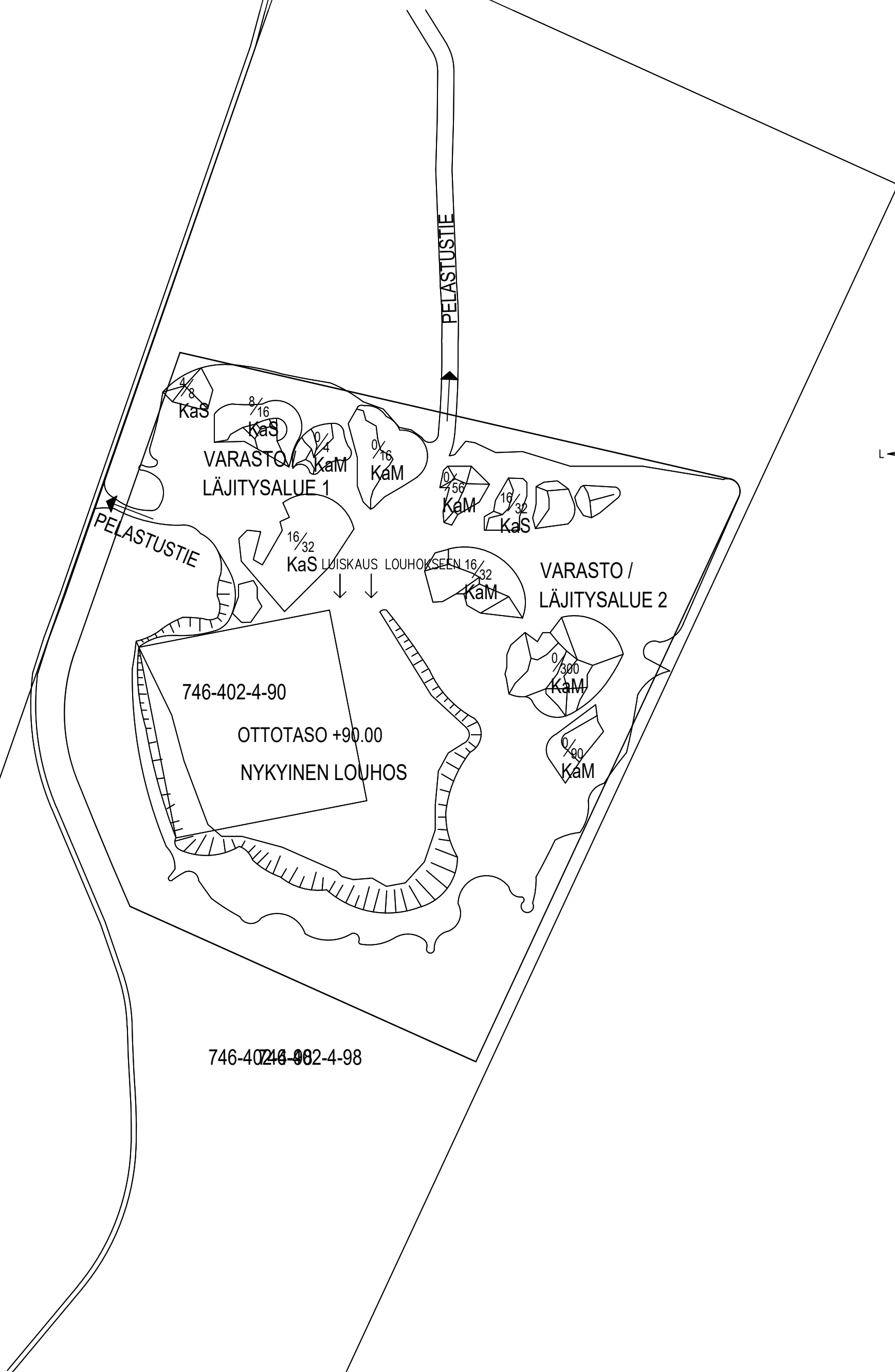
Ottamissuunnitelman laatija

Vesa Somero, RI Amk

Liitteet:

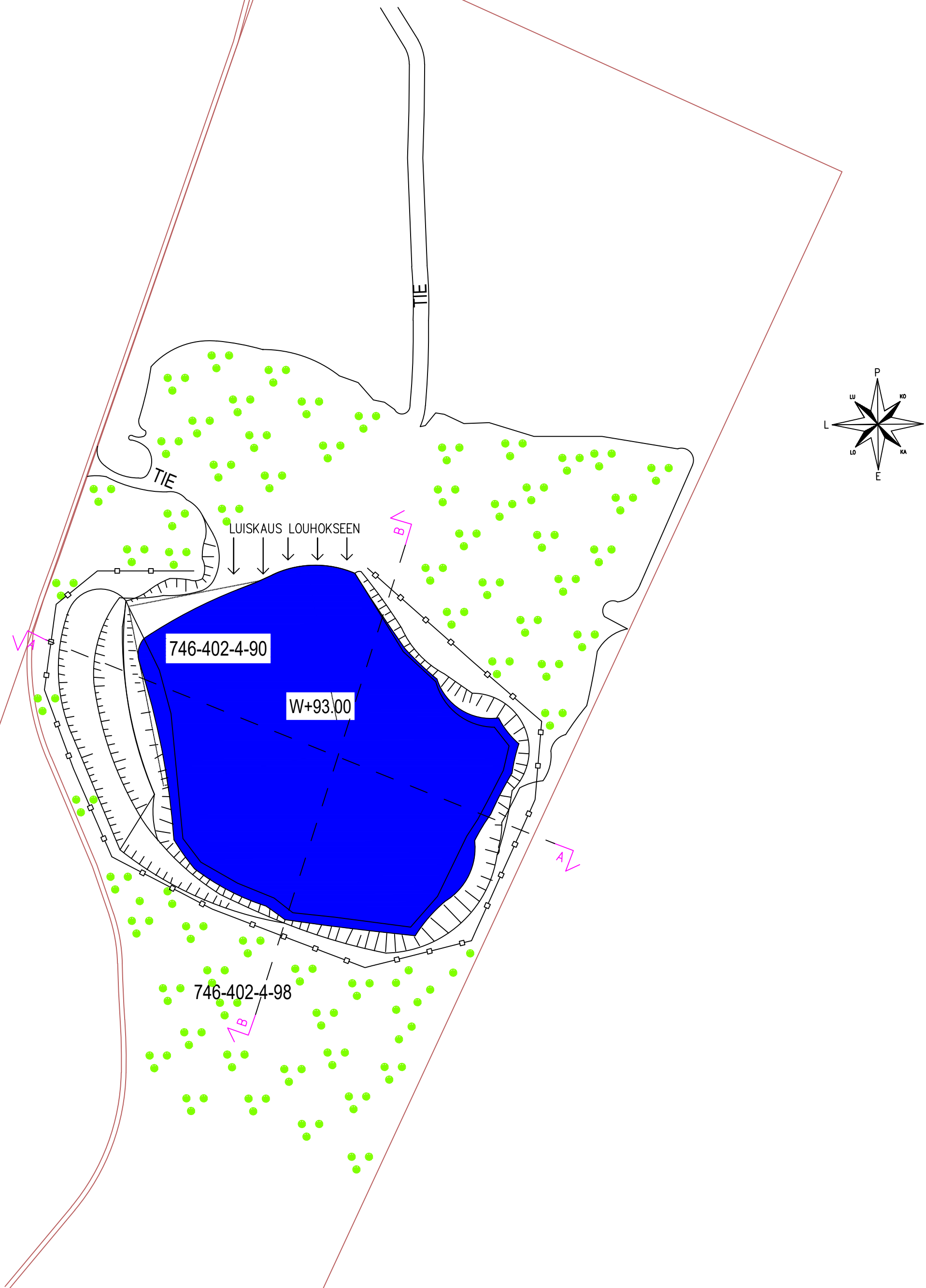
Suunnitelmat

Piirustus nro	Piirustuksen sisältö	Mittakaava
0705-01	liite 1. asemapiirros nykytilasta	1:2000
0705-02	liite 2. asemapiirros suunnitellusta ottamisen vaiheistuksesta	1:2000
0705-03	liite 3. asemapiirros suunnitellusta toimintojen sijoituksesta	1:2000
0705-04	liite 4. asemapiirros suunnitellusta lopputilanteesta	1:2000
0705-05	liite 5. maastoleikkaukset A-A ja B-B	1:500
	liite 6. kiinteistörekisteriote	
	liite 7. kaivannaisjätteen jätehuoltosuunnitelma	



	LISÄTIETOJA PUH 044-5177891
	PÄIVÄYS 11.5.2021 YHT.HENK. RI VESA SOMERO

K.OSA HAIKOLAN KYLÄ	KORTTELI/TILA 402-4-90 JA 402-4-98	TONTTI/RNo	RAKENNUSLUVAN TUNNUS
RAKENNUSOIMENPIDE KUUSELAN LOUHOS	PIIRUSTUSLAJI PÄÄPIIRUSTUS	JUOKS.No 0705-01	
RAKENNUSKOHTEN NIMI JA OSOITE Takanen MR Kuuselan louhos	PIIRUSTUKSEN SISÄLTÖ ASEMAPIIRUSTUS NYKYTILANNE	MITTAKAAVAT 1:2000	
85410			
SUUN.ALALA ARK	TYÖ No 6/2021	PIIR.No	MUUTOS



	LISÄTIETOJA PUH 044-5177891
	PÄIVÄYS 11.5.2021 YHT.HENK. RI VESA SOMERO

K.OSA HAIKOLAN KYLÄ	KORTTELI/TILA 402-4-90 JA 402-4-98	TONTTI/RNo	RAKENNUSLUVAN TUNNUS
RAKENNUSOIMENPIDE KUUSELAN LOUHOS	PIIRUSTUSLAJI PÄÄPIIRUSTUS	JUOKS.No 0705-04	
RAKENNUSKOHTEEN NIMI JA OSOITE Takanen MR Kuuselan louhos	PIIRUSTUKSEN SISÄLTÖ ASEMAPIIRUSTUS	MITTAKAAVAT 1:2000	
85410	SUUNNITELTU LOPPUTILANNE		
SUUN.ALALA ARK	TYÖ No 6/2021	PIIR.No	MUUTOS

YMPÄRISTÖLAUTAKUNNAN MÄÄRÄYS LANTAVARASTON TYHJENTÄMISESTÄ JA LANTALAN RAKENTAMISESTA

Ymp.ltk. 22.6.2021 §

Asia:

Maapohjalle varastoidun lannan poistamista koskevan määräyksen antaminen Sievin kunnan Sika-lan kylässä, osoitteessa Pyykorventie 6 sijaitsevan kiinteistön 746-408-0013-0040 käyttö- ja hallintaoikeuden haltijalle.

Taustaa:

Sievin kunnan ympäristösihteerin 10.3.2017 suorittaman tarkastuksen perusteella kyseisellä kiinteistöllä sijaitsevan hevostallin piha-alueella on todettu hevosenlantaa varastoituna maapohjaisella alustalla.

Ympäristösihteerin 14.3.2017 antanut kiinteistön omistajalle kehotuksen lantavaraston tyhjentämisestä 31.5.2017 mennessä uhalla, että asia siirtämään ympäristölautakunnan käsiteltäväksi.

Ympäristösihteerin ja valvontaeläinlääkärin 10.5.2021 suorittamassa yhteistarkastuksessa todettiin, että tilalla on edelleen varastoituna hevosen lantaa maapohjaisella alustalla, eikä tallin yhteyteen ole rakennettu asianmukaista lantalaa.

Kiinteistön haltijan (toiminnanharjoittaja) ilmoituksen mukaan tilalla olevien hevosten määrää tul- laan vähentämään kesän 2021 aikana huomattavasti nykyisestä. Eläinmäärän vähentämisen yhteydessä tallirakennuksen ja Kajaanintien välissä olevat hevostarhat puretaan ja niihin kertynyt lanta poistetaan. Tarkastuksessa sovittiin, että maapohjalla varastoitu hevosenlanta hävitetään syksyyn 2021 mennessä. Jatkossa jäljelle jäävien hevosten tuottama lanta varastoidaan siirrettävällä vaihtolavalla, josta se tyhjenetään joko suoraan pellolle tai varastoitavaksi vuokralantalassa.

Ympäristösihteerin päätösehdotus:

Ympäristölautakunta määrää kiinteistön haltijaa tyhjentämään maapohjalla olevan lantavaraston ja hevostarhojen pohjalla olevan lannan kuluvan lannanlevityskauden aikana, eli viimeistään 31.10.2021 mennessä siten, että lannasta ei aiheudu vesistön tai ympäristön pilaantumisen vaaraa.

Mikäli tilalla pidetään hevosia annetun määräajan jälkeen, tulee hevosten lanta varastoida asianmukaisessa tiivispohjaisessa lantalassa. Mikäli tilalle jäävien hevosten määrä ja sitä kautta syntyvän lannan määrä on vähäinen (< 25 m³ vuodessa), voidaan lanta varastoida lantalan sijaan tiiviillä siirtolavalla tai muulla vastaavalla alustalla, joka on katoksessa tai joka katetaan peitteellä.

Mikäli maapohjalla olevaa lantavarastoa ei ole annettuun määräaikaan mennessä tyhjennetty ja jäljelle jäävien hevosten tuottaman lannan varastointia asianmukaisesti järjestetty, tulee lautakunta harkitsemaan määräyksen tehostamista erillisen hallintopakkomennettelyn avulla.

Päätös:

Perustelut:

Valtioneuvoston asetun eräiden maa- ja puutarhataloudesta peräisin olevien päästöjen rajoittamisesta (1250/2014) 5 §:n mukaan tilalla, jolla kertyy lantaa tuotantoeläinten pidosta, tulee olla lan-

nan varastointitila (*lantala*). Lantalan tilavuuden tulee riittää vähintään 12 kuukauden aikana kertyvälle lannalle.

Saman asetuksen 7 §:n mukaan lannan varastointitilojen, lantakourujen ja muiden lannan johtamiseen tarkoitettujen rakenteiden tulee olla vesitiiviit.

Ympäristönsuojelulain (527/2014) 16 § mukaan maahan ei saa jättää tai päästää jätettä tai muuta ainetta taikka eliöitä tai pieneliöitä siten, että seurauksena on sellainen maaperän laadun huononeminen, josta voi aiheutua vaaraa tai haittaa terveydelle tai ympäristölle, viihtyisyyden melkoista vähentymistä tai muu niihin verrattava yleisen tai yksityisen edun loukkaus (*maaperän pilaamiskielto*).

Jätelain (646/2011) 72 §:n mukaan ympäristöön ei saa jättää jätettä, hylätä konetta, laitetta, ajoneuvoa, alusta tai muuta esinettä eikä päästää ainetta siten, että siitä voi aiheutua epäsiisteyttä, maiseman rumentumista, viihtyisyyden vähentymistä, ihmisen tai eläimen loukkaantumisen vaaraa tai muuta niihin rinnastettavaa vaaraa tai haittaa (*roskaamiskielto*).

Liitteet

Ympäristösihteerin kehoitus 14.3.2017

Tiedoksi

Toiminnanharjoittaja / kiinteistön haltija
Kiinteistön omistaja
Pohjois-Pohjanmaan Ely-keskus

Muutoksenhaku

Tähän päätöksen tyytymätön saa hakea siihen valittamalla muutosta Pohjois-Suomen hallinto-oikeudelta niin kuin laissa oikeudenkäynnistä hallintoasioissa (808/2019) säädetään. Valitusosoitus on liitteenä.

Lisätietoja: ympäristösihteerä Reijo Peltokorpi p. 044 4883 264 etunimi.sukunimi@sievi.fi

YMPÄRISTÖLAUTAKUNNAN MÄÄRÄYS LIETESÄILIÖN TYHJENTÄMISESTÄ JA KORJAAMISESTA

Ymp.ltk. 22.6.2021 §

Asia:

Rikkinäisen lietesäiliön tyhjentämistä ja korjaamista koskevan määräyksen antaminen Sievin kunnan Sikalan kylässä, osoitteessa Kalliokankaantie 122 sijaitsevan kiinteistön 746-408-0132-0002 omistajalle.

Taustaa:

Sievin kunnan ympäristösihteerin 9.7.2018 suorittaman tarkastuksen perusteella kyseisellä tilalla on todettu rikkinäinen lietesäiliö. Tarkastuksen perusteella laaditussa valvontapöytäkirjassa on todettu, että mikäli eläinsuojassa pidetään edelleen nautaeläimiä, tulee säiliö olla korjattuna tai uusi säiliö rakennettuna lokakuun 2018 loppuun mennessä.

Sievin kunnan vs. ympäristösihteerin on valvontaeläinlääkärin ilmoituksen perusteella 28.4.2020 todennut, että kiinteistöllä olevaa rikkoontunutta lietesäiliötä ei ole korjattu. Ilmoituksen perusteella kiinteistön omistajaa on kehoitettu kunnostamaan eläinsuojan yhteydessä olevan rikkoontunut lietesäiliö viipymättä tai rakentamaan sen tilalle uuden lietesäiliön 31.7.2020 mennessä.

Valvontaeläinlääkärin 21.4.2021 tekemän ilmoituksen mukaan kyseinen lietesäiliö on edelleen korjaamatta ja säiliö on tyhjentämättä. Kiinteistön omistajan edustaja on 30.4.2021 ilmoittanut ympäristösihteerille, että eläintenpito tilalla on lopetettu 26.4.2021. Ilmoituksen mukaan säiliössä oleva lietelanta tullaan levittämään kasvinviljelykierron mukaisesti sulaan maahan noudattaen viljelysuunnitelmaa.

Ympäristösihteerin päätösehdotus:

Ympäristölautakunta määrää kiinteistön omistajaa tyhjentämään säiliön kuluvan lannanlevityskauden aikana, eli viimeistään 31.10.2021 mennessä siten, että säiliöstä ei aiheudu vesistön tai ympäristön pilaantumisen vaaraa. Mikäli säiliötä ei pureta tyhjentämisen jälkeen, tulee sen suoja-aidat korjata siten, ettei säiliöstä aiheudu ihmisille tai eläimille putoamisen vaaraa.

Mahdollisen suoja-aidan rakenteiden tulee täyttää Maa- ja metsätalousministeriön antamien rakentamistapaohjeiden vaatimukset.

Mikäli rikkoontunutta lietesäiliötä ei ole annettuun määräaikaan mennessä tyhjennetty ja suojaaitaa korjattu tai säiliötä purettu, tulee lautakunta harkitsemaan määräyksen tehostamista erillisen hallintopakkomennettelyn avulla.

Päätös:

Perustelut:

Valtioneuvoston asetun eräiden maa- ja puutarhataloudesta peräisin olevien päästöjen rajoittamisesta (1250/2014) 7 §:n mukaan lannan varastointitilojen, lantakourujen ja muiden lannan johtamiseen tarkoitettujen rakenteiden tulee olla vesitiiviit.

Ympäristönsuojelulain (527/2014) 16 § mukaan maahan ei saa jättää tai päästää jätettä tai muuta ainetta taikka eliöitä tai pieneliöitä siten, että seurauksena on sellainen maaperän laadun huononeminen, josta voi aiheutua vaaraa tai haittaa terveydelle tai ympäristölle, viihtyisyyden melkoista

vähentymistä tai muu niihin verrattava yleisen tai yksityisen edun loukkaus (*maaperän pilaamiskielto*).

Jätelain (646/2011) 72 §:n mukaan ympäristöön ei saa jättää jätettä, hylätä konetta, laitetta, ajoneuvoa, alusta tai muuta esinettä eikä päästää ainetta siten, että siitä voi aiheutua epäsiisteyttä, maiseman rumentumista, viihtyisyyden vähentymistä, ihmisen tai eläimen loukkaantumisen vaaraa tai muuta niihin rinnastettavaa vaaraa tai haittaa (*roskaamiskielto*).

Oheismateriaalina

Valvontaeläinlääkäriin valokuvia tilan lietesäiliöstä
Sievin kunnan ympäristösihteerin valvontapöytäkirja 9.7.2018
Sievin kunnan vs. ympäristösihteerin kehoitus 28.4.2020

Tiedoksi

Kiinteistön omistaja
Pohjois-Pohjanmaan Ely-keskus

Muutoksenhaku

Tähän päätöksen tyytymätön saa hakea siihen valittamalla muutosta Pohjois-Suomen hallinto-oikeudelta niin kuin laissa oikeudenkäynnistä hallintoasioissa (808/2019) säädetään. Valitusosoitus on liitteenä.

Lisätietoja: ympäristösihteerin Reijo Peltokorpi p. 044 4883 264 etunimi.sukunimi@sievi.fi

YMPÄRISTÖLAUTAKUNNAN PÄÄTÖS LIETTEEN TALVILEVITYSTÄ KOSKEVASSA ASIASSA

Asia:

Lietteen talviaikaista levittämistä koskevan asian ratkaiseminen Sievin kunnan Sikalan kylässä, osoitteessa Kalliokankaantie 122 sijaitsevalla kiinteistöllä 746-408-0132-0002.

Taustaa:

Peruspalvelukuntayhtymä Kallion valvontaeläinlääkäri 21.4.2021 tekemän ilmoituksen mukaan hänen ja läänineläinlääkäri suorittaman valvontakäynnin havaintojen perusteella on syytä epäillä, että tilalla Kalliokangas Rn:o 132:2 on levitetty lietelantaa lumipeitteiseen maahan kevään 2021 aikana. Lisäksi tilakeskuksen läheiselle pellolle oli varastoitu pieni määrä kuivalantaa.

Ennen asian siirtämistä ympäristölautakunnan käsiteltäväksi, kiinteistön omistajalle varattiin mahdollisuus antaa selitys lietteen levitystä ja lannan varastointia koskevassa asiassa.

Kiinteistön omistajan edustaja antoi selityksensä 30.4.2021. Selityksen mukaan eläintenpito tilalla on lopetettu 26.4.2021. Selityksen mukaan lietelantaa ei ole levitetty pellolle, vaan lietekärryn pohjalle jäätynyttä heinäistä lietettä on sulatettu kuumalla vedellä, jotta rikkiäisessä säiliössä ollutta lietelantaa on voitu siirtää naapuritilan lietesäiliöön. Selityksen mukaan pellolla oleva lantakasa on peräisin kärryn puhdistamisesta.

Selityksen mukaan tilalla olevat kuivalannat tullaan levittämään toukokuun 2021 aikana noin 9 hehtaarin alueelle, jonka jälkeen pellot kynnetään ja kylvetään ohralle.

Ympäristösihteerin päätösehdotus:

Lautakunta katsoo, että esitettyjen valokuvien sekä kiinteistön omistajan edustaman antaman selityksen mukaan lumipeitteiselle pellolle ajettu lietteen / lietekärryn pesuvesien määrä on niin vähäinen, ettei siitä todennäköisesti ole aiheutunut merkittävää ympäristön tai vesistön pilaantumisen vaaraa. Myös pellolla varastoidun kuivalannan määrä on valokuvan perusteella vähäinen, joten siitäkään ei todennäköisesti ole aiheutunut vesistön pilaantumisen vaaraa.

Edellä mainitun perusteella lautakunta katsoo, että kyseisessä tapauksessa ei todennäköisesti ole ollut kysymys varsinaisesta lietteen talviaikaisesta levityksestä, vaan vähäisen määrän lietekärryn sulatus/pesuvesien laskemisesta sekä vähäisen lantamäärän läjittämisestä lumipeitteiselle pellolle. Rikkomuksen ja siitä aiheutuneen ympäristön pilaantumisen vaaran vähäisyydestä johtuen asiassa ei ole tarpeen ryhtyä enempiin toimenpiteisiin.

Päätös:

Perustelut:

Valtioneuvoston asetun eräiden maa- ja puutarhataloudesta peräisin olevien päästöjen rajoittamisesta (1250/2014) 10 §:n mukaan lannan ja orgaanisten lannoitevalmisteiden levittäminen pellolle on kielletty marraskuun alusta maaliskuun loppuun. Saman lainkohdan mukaan lannoitteita ei myöskään saa levittää lumipeitteiseen tai routaantuneeseen eikä veden kyllästämään maahan.

Oheismateriaalina

Valvontaeläinlääkäri valokuvia epäilyistä lannan levityksestä
Ympäristösihteerin vastinepyyntö
Vastine

Tiedoksi

Kiinteistön omistaja
Peruspalvelukuntayhtymä Kallion valvontaeläinlääkäri
Pohjois-Pohjanmaan Ely-keskus

Muutoksenhaku

Tähän päätöksen tyytymätön saa hakea siihen valittamalla muutosta Pohjois-Suomen hallinto-oikeudelta niin kuin laissa oikeudenkäynnistä hallintoasioissa (808/2019) säädetään. Valitusosoitus on liitteenä.

Lisätietoja: ympäristösihteeri Reijo Peltokorpi p. 044 4883 264 etunimi.sukunimi@sievi.fi

MAANSYDÄNJÄRVEN VESIHUOLTOLAITOKSEN MAKSUJEN TASAPUOLISUUDEN ARVIOINTI

Asia:

Maansydänjärven asemakaava-alueen kiinteistön omistajat ovat pyytäneet Sievin kuntaa selvittämään Maansydänjärven asemakaava-alueen vesi- ja jätevesimaksujen tasapuolisuuden toteutumista ja maksujen kohtuullisuutta. Sievin kunnan tekninen johtaja on siirtänyt asian käsittelyn vesihuoltolain säädösten perusteella kunnan ympäristönsuojeluviranomaiselle.

Maansydänjärven alueella on Sievin kunnanvaltuuston vahvistama ranta-asemakaava. Alueelle on Metsähallituksen toimesta rakennettu yleinen vesijohto ja viemäriverkosto sekä jätevedenpuhdistamo. Raakaveden yhtiö ostaa Vesikolmio Oy:ltä. Jätevedenpuhdistamolla on Pohjois-Suomen Aluehallintoviraston 20.12.2011 myöntämä ympäristölupa, jonka toimintaa valvoo Pohjois-Pohjanmaan Ely-keskus. Valvontaviranomaiselta saadun tiedon mukaan puhdistamo on pääsääntöisesti toiminut lupaehtojen mukaisesti. Puhdistamon toiminnasta ei ole esitetty huomautuksia kunnan ympäristönsuojeluviranomaiselle.

Maansydänjärven aluetta ei ole määritelty vesihuoltolain (119/2001) mukaiseksi vesihuolto- tai viemärlaitoksen toiminta-alueeksi, mutta kaikki alueella olevat kiinteistöt on kuitenkin liitetty alueelle rakennettuun vesijohto- ja viemäriverkoston.

Maksujen tasapuolisuutta koskevat epäkohdat liittyvät viranomaiselle esitettyjen laskujäljennösten tarkastelun perusteella pääasiassa vesihuollosta perittävien perusmaksujen eriarvoisuuteen, mutta myös puhtaan veden yksikköhinnasta ja perusmaksujen määräytymisperusteista on syntynyt epäite- toisuutta.

Vesihuoltolain 18 §:n mukaan vesihuollosta perittävien maksujen tulee olla kohtuulliset ja tasapuoliset. Maksun suuruudessa voidaan ottaa huomioon tarve säädellä veden kulutusta, veden erityinen käyttötarkoitus taikka jäteveden poikkeuksellinen laatu tai määrä. Maksujen tulee tarpeen mukaan olla sellaiset, että ne edistävät veden säästäväistä käyttöä ja jäteveden määrän vähentämistä sekä ehkäisevät haitallisten aineiden johtamista viemäriin.

Vesihuoltolain 19 §:n mukaan vesihuoltolaitoksen tulee periä vesihuollosta käyttömaksua. Käyttömaksu peritään kiinteistön käyttämän veden ja poisjohdettavan jäteveden määrän ja laadun perusteella. Vesihuoltolaitos voi periä käyttömaksua myös huleveden viemäroinnistä.

Lisäksi laitos voi periä liittymismaksua ja perusmaksua sekä muita maksuja laitoksen toimittamista palveluista. Nämä maksut ovat eri alueilla erisuuruisia, jos tämä on tarpeen kustannusten oikean kohdentamisen tai aiheuttamisperiaatteen toteuttamisen vuoksi taikka muusta vastaavasta syystä. Liittymismaksun suuruudessa voidaan ottaa huomioon myös kiinteistön käyttötarkoitus.

Metsähallitus on myynyt Maansydänjärven alueen vesihuollon vuonna 2019 tehdyllä kaupalla Maansydänjärven Vesi- ja jätevesi Oy:lle. Yhtiö on 2.2.2020 tiedottanut kirjallisesti toiminnanharjoittajan vaihtumisesta vesi- ja viemäriverkoston liittyneitä kiinteistön omistajia. Kirjeessä on todettu, että vesihuollosta perittävät maksut ja niiden määräämisperusteet pysyvät ennallaan.

Laskutusaineiston tarkastelun perusteella puhtaan veden yksikköhinnassa on kuitenkin tapahtunut merkittävä korotus toiminnanharjoittajan vaihtumisen yhteydessä. Toiminnanharjoittajan antaman selityksen mukaan yksikköhinnan korotus johtui kirjeeseen tulleesta lyöntivirheestä. Virheestä johtuen puhtaan veden kulutuksesta perittävä yksikkömaksu alueella on noussut aiemmasta 2,82 €/m³ hinnasta 3,43 €/m³. (hinnat sis. ALV 24 %)

Vesihuollon perusmaksujen taso laskutuspisteissä vaihtelee liittymissopimukseen kirjattujen maksuperusteiden mukaisesti rakennusten pinta-alasta johtuvien eroavuuksien vuoksi. Sopimuksessa perusmaksun hinnaksi on sovittu 4,54 €/m³ rakennuksen 100 k-m² asti ja sen ylimenevältä osalta 2,27 €/k-m². (hinnat sis. ALV 24 %)

Maasydänjärven alueen kiinteistön omistajat ovat laatineet vesi- ja viemäri liittymää koskevat liittymissopimukset Metsähallituksen kanssa. Sopimuksessa on määritelty sekä perusmaksujen, että puhtaan ja jäteveden yksikkömaksujen suuruudesta ja maksuperusteista. Sopimukset ovat voimassa toistaiseksi. Sopijapuolilla on oikeus irtisanoa sopimus kirjallisella irtisanomisilmoituksella 6 kuukauden irtisanomisaikaa noudattaen. Liittymissopimuksia ei ole erikseen päivitetty toiminnanharjoittajan vaihtumisen yhteydessä.

Liittymissopimuksen mukaan vesihuoltojärjestelmän omistajalla on oikeus vuosittain tarkastaa sekä perusmaksun, että kulutusmaksun suuruutta ilmoittamalla siitä kirjallisesti liittyjille marraskuun loppuun mennessä. Tällaista ilmoitusta liittyjille ei ole tässä tapauksessa tehty.

Sopimuksen mukaan vesihuoltojärjestelmän omistus ja ylläpito voidaan liittyjiä kuulematta siirtää yhteisölle, jonka tehtäviin / toimialaan kuuluu huolehtia vedenhankinnasta ja viemäroinnistä. Kaupparekisterin mukaan Maasydänjärven Vesi- ja Jätevesi Oy:n päätoimiala on yleisten jakeluverkkojen rakentaminen nestemäisiä ja kaasumaisia aineita varten.

Maa- ja metsätalousministeriön 10.9.2019 julkaiseman vesihuoltolain valvontatoimivaltaa koskevan muistion mukaan kunnan ympäristönsuojeluviranomaisen toimivaltaan kuuluu maksujen suuruuden sekä maksujen yleisten perusteiden valvonta vain kunnanvaltuuston vahvistaman toiminta-aluepäätöksen täytäntöönpanoa koskevan valvonnan osana. Näin ollen, koska Maasydänjärven vesi- ja jätevesihuollosta vastaavalle laitokselle ei ole määritelty toiminta-alueita, ei kunnan ympäristönsuojeluviranomaisella ole toimivaltaa maksujen tasapuolisuuden arvioinnissa tai niiden oikeellisuuden valvonnassa.

Ympäristösihteerin päätösehdotus:

Ympäristölautakunta toteaa, että sillä ei ole toimivaltaa Maasydänjärven vesihuollon maksujen valvontaa koskevassa asiassa.

Maksujen kohtuullisuuden osalta lautakunta kuitenkin toteaa, että niiden tasapuolisuutta voidaan verrata ainoastaan saman vesihuoltoalueen sisällä perittävien maksujen kesken. Koska vesihuoltolaki mahdollistaa vesihuollosta perittävien maksujen poikkeamisen eri vesihuoltoalueiden osalta, ei niitä voida verrata esim. Sievin Vesiosuuskunnan muilla vesihuoltoalueilla perimiin vesihuollon maksuihin.

Maasydänjärven vesihuoltolaitoksen alueella perittävät yksikkömaksut ovat osin huomattavastikin kunnan muilla alueilla perittäviä maksuja suurempia. Ottaen huomioon kyseiseen vesihuoltolaitokseen kuuluvien kiinteistöjen ja kulutetun veden vähäinen määrä, ei maksujen voida katsoa olevan kohtuuttoman suuret, sillä niiden tuotoilla tulee varmistaa vesi- ja jätevesihuollon asianmukainen toiminta kyseisellä alueella.

Viranomaiselle toimitettujen lasku- ja sopimusjäljennösten tarkastelun perusteella lautakunta huomauttaa, että vesihuollon palvelua koskevissa liittymissopimuksissa on molempia osapuolia sitovalla tavalla sovittu Maasydänjärven alueen vesihuollon yksikkömaksujen suuruudesta sekä perusmaksujen maksuperusteista.

Sopimusteknisesti vesihuollon palveluita koskevassa sopimuksessa on kysymys kiinteistön omistajan ja vesihuoltolaitoksen kesken laaditusta yksityisoikeudellisesta sopimuksesta, jonka mahdolliset erimielisyyden tulee saattaa käräjäoikeuden ratkaistavaksi. Vaikka sopimus on laadittu rakennuksen alkuperäisen rakentajan kanssa, sitoo se mahdollisissa kiinteistökaupoissa myös uutta omistajaa. Metsähallituksen kanssa laadittuja liittymissopimuksia alueen vesihuollossa tulee vesihuoltotoimintojen myyntiä koskevasta kaupasta huolimatta molempien osapuolten noudattaa.

Vesihuollosta perittyjen perusmaksujen tasapuolisuuden ja oikeellisuuden arviointi edellyttäisi laskujäljennöksistä ilmenevien tietojen lisäksi rakennusten kerrosalojen tuntemista. Koska perusmaksun suuruus on sidottu kerrosalaan, voi niiden määrä vaihdella eri kiinteistönomistajien välillä merkittävästikin.

Puhtaan veden yksikkömaksussa sekä laskutuksessa ilmenneitä virheitä lukuun ottamatta vesihuollon maksut näyttäisi olevan määrätty laadittujen sopimusten mukaisesti. Mikäli perus- ja käyttömaksuja on jätetty joidenkin kiinteistöjen osalta kokonaan perimättä, siitä viranomaiselle ei ole esitetty näyttöä. Mahdollinen vesihuoltomaksujen perimättä jättäminen joltakin yksittäiseltä liittyjältä on yhtiön sisäinen asia, joskin se olisi ristiriidassa vesihuoltolain maksujen tasapuolisuuden osalta.

Mikäli laskutuksessa ilmenneiden virheiden myötä yksittäisen kiinteistön vesihuollon maksuja on peritty liikaa, tulee vesihuoltolaitoksen palauttaa liikaa perityt maksut kiinteistön omistajille takautuvasti virheen syntymisajankohdasta lähtien.

Ympäristölautakunta kehottaa Maansydänjärven alueella toimivaa vesihuoltolaitosta esittämään Sievin kunnalle vesihuoltolain mukaisten vesihuolto- ja viemärlaitoksen toiminta-alueiden määrittämistä Maansydänjärven asemakaava-alueelle. Mikäli laitos ei tällaista esitystä tee, kehottaa ympäristölautakunta Sievin kuntaa ryhtymään tarvittaviin toimenpiteisiin toiminta-alueiden määrittämiseksi kyseiselle alueelle, jotta alueen vesihuollon toimintaedellytykset tulisivat pidemmällä aikavälillä turvatuksi sekä vesihuollon maksujen oikeellisuus ja tasapuolisuus toteutuisi.

Päätös []

Perustelut:

Koska Maansydänjärven alueella ei ole Sievin kunnanvaltuuston vahvistamaa vesihuoltolain mukaista vesihuolto- tai viemärlaitoksen toiminta-alueita, ei kunnan ympäristönsuojeluviranomaisella ole toimivaltaa vesihuollon maksujen tasapuolisuuden ja kohtuullisuuden arvioinnissa.

Alueen vesihuollon palveluiden laadun turvaamisen sekä maksujen tasapuolisuuden ja oikeellisuuden varmistamiseksi lautakunta on katsonut perustelluksi ohjeistaa alueella toimivaa vesihuoltolaitosta esittämään Maansydänjärven alueelle vesihuoltolain mukaisten toiminta-alueiden määrittämistä.

Tiedoksi

Pohjois-Pohjanmaan Ely-keskus
Sievin kunnan tekninen lautakunta
Maansydänjärven Vesi- ja Jätevesi Oy / Seppo Tytärniemi
Sievin Vesiosuuskunta / Toni Huuha
Maansydänjärven kiinteistön omistajat /
Reijo Latvala
Ilkka ja Kaisu Juusola

Risto Mattola
Vekope Oy / Jukka Puurula
Marja-Leena Tiitto
Simo Jaara
Jaana Niskakoski

Muutoksenhaku

Tähän päätöksen tyytymätön saa hakea siihen valittamalla muutosta Pohjois-Suomen hallinto-oikeudelta niin kuin laissa oikeudenkäynnistä hallintoasioissa (808/2019) säädetään. Valitusosoitus on liitteenä.

Lisätietoja: ympäristösihteeri Reijo Peltokorpi p. 044 4883 264 etunimi.sukunimi@sievi.fi

TIEDOKSIANNOT

1. Rakennustarkastajan päätökset 20.3.2021 – 15.6.2021
2. Pohjois Suomen AVI: Rautamullansuon turvetuotantoalueen jälkihoitotoimien vahvistaminen ja ympäristöluvan rauettaminen, Reisjärvi ja Sievi
3. P-P ELY: Lausunto, Sievin kunta, sammutusvesikaivohanke
4. P-P ELY: Kaapelien rakentaminen Vääräjoen alitse, Sievi
5. Rakennustarkastaja: Alustavat tiedustelut eri henkilöille (luvittamattomat rakennukset)
6. Muistio keskustelutilaisuudesta 14.6.2021 Maansydänjärvellä
7. Ympäristölautakunnan taloudenseurantaraportti

Ympäristösihteerin päätösehdotus: Lautakunta merkitsee edellä luetellut asiat tietoonsa saatetuksi.

Päätös: